

## ผลการวิจัย

### ส่วนที่ 1 : ภาวะการหางานทำของบัณฑิตมหาวิทยาลัยสงขลานครินทร์รุ่นปีการศึกษา 2550

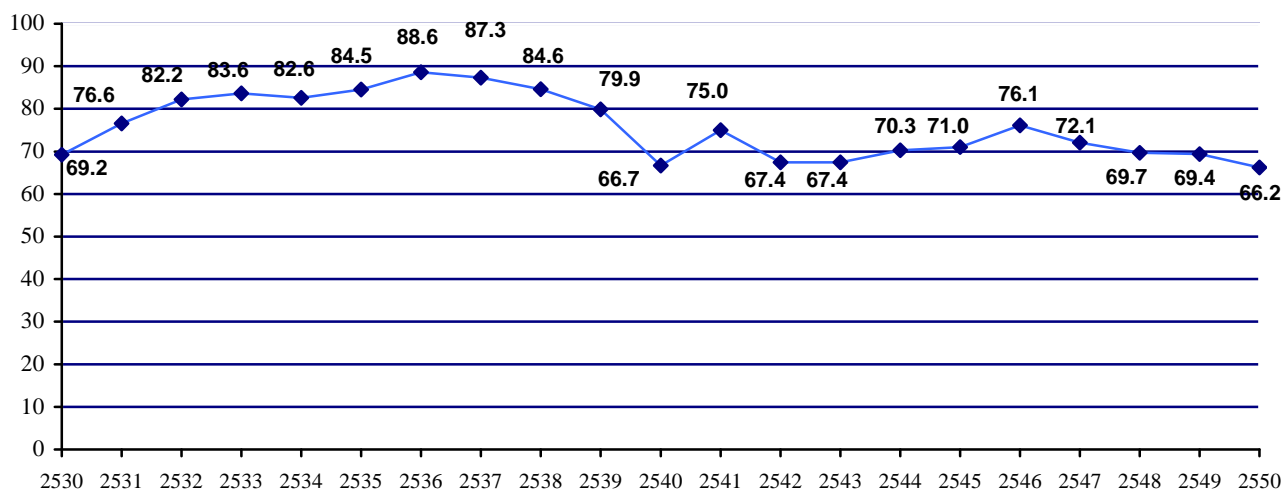
1. สถานภาพการทำงานปัจจุบัน จากจำนวนผู้ตอบแบบสอบถาม 6,521 คน เป็นผู้มีงานทำแล้ว 4,601 คนหรือร้อยละ 70.6 กำลังศึกษาต่อ/จะศึกษาต่อ 602 คนหรือร้อยละ 9.2 และยังไม่ได้ทำงาน 1,318 คน หรือร้อยละ 20.2 ดังตารางที่ 1.1 ดังนี้

ตารางที่ 1.1 แสดงภาวะการทำงานของบัณฑิตรุ่นปีการศึกษา 2550

หน่วย : จำนวนคน (ร้อยละ)

ระดับ	ผู้เข้ารับพระราชทานฯ	ผู้ตอบแบบสอบถาม	ร้อยละของผู้ตอบ	ภาวะการหางานทำ		
				มีงานทำ	ศึกษาต่อ	ยังไม่ได้ทำงาน
ป.ตรี (4-6 ปี)	5,318	5,120	96.3	3,388 (66.2)	569 (11.1)	1,163 (22.7)
ป.ตรี (ต่อเนื่อง)	414	391	94.4	310 (79.3)	2 (0.5)	79 (20.2)
<b>รวมป.ตรี</b>	<b>5,732</b>	<b>5,511</b>	<b>96.1</b>	<b>3,698 (67.10)</b>	<b>571 (10.4)</b>	<b>1,242 (22.5)</b>
ป.โท	1,063	968	91.1	868 (89.7)	31 (3.2)	69 (7.1)
ป. เอก	53	42	79.3	35 (83.3)	-	7 (16.7)
<b>รวม</b>	<b>6,848</b>	<b>6,521</b>	<b>95.2</b>	<b>4,601 (70.6)</b>	<b>602 (9.2)</b>	<b>1,318 (20.2)</b>

แผนภูมิที่ 1 แสดงร้อยละของบัณฑิตหลักสูตร 4-6 ปี ที่ทำงานแล้ว ปีการศึกษา 2530-2550



### ระดับปริญญาตรี หลักสูตร 4-6 ปี

จากบัณฑิตที่ตอบแบบสอบถามจำนวน 5,120 คน เป็นบัณฑิตที่ได้งานทำ 3,388 คนหรือคิดเป็นร้อยละ 66.2 โดยจำแนกตามกลุ่มอัตราการใช้แรงงาน ดังนี้

**กลุ่มที่ 1** กลุ่มคณะที่บัณฑิตได้งานทำเกือบทุกคน มี 4 คณะ ได้แก่ คณะแพทยศาสตร์ คณะพยาบาลศาสตร์ได้งานทำทุกคนแม้ไม่มีข้อผูกพันในการปฏิบัติงานให้กับราชการภายหลังสำเร็จการศึกษา และ

**กลุ่มที่ 2** กลุ่มคณะที่บัณฑิตมีงานทำตั้งแต่ร้อยละ 72 - 76 มี 5 คณะ ได้แก่ คณะเทคโนโลยีและสิ่งแวดล้อม (ร้อยละ 75.9) คณะวิทยาการจัดการ (ร้อยละ 71.8) คณะพาณิชยศาสตร์และการจัดการ (ร้อยละ 71.6) คณะอุตสาหกรรมบริการ (ร้อยละ 71.6) และคณะเศรษฐศาสตร์ (ร้อยละ 71.6)

**กลุ่มที่ 3** กลุ่มคณะที่บัณฑิตมีงานทำระหว่างร้อยละ 60-69 มี 7 คณะ ได้แก่ คณะศึกษาศาสตร์ (ร้อยละ 68.8) คณะวิศวกรรมศาสตร์ (ร้อยละ 68.3) คณะศิลปศาสตร์ (ร้อยละ 64.4) คณะอุตสาหกรรมเกษตร (ร้อยละ 64.1) คณะมนุษยศาสตร์และสังคมศาสตร์ (ร้อยละ 63.9) คณะศิลปกรรมศาสตร์ (ร้อยละ 60.0) และคณะเทคโนโลยีและการจัดการ (ร้อยละ 59.9)

**กลุ่มที่ 4** กลุ่มคณะที่บัณฑิตมีงานทำระหว่างร้อยละ 52-57 มี 5 คณะ ได้แก่ คณะวิทยาศาสตร์ (ร้อยละ 56.6) วิทยาลัยอิสลามศึกษา (ร้อยละ 56.2) คณะวิทยาการสื่อสาร (ร้อยละ 52.8) คณะทรัพยากรธรรมชาติ (ร้อยละ 52.4) และคณะวิทยาศาสตร์และเทคโนโลยี (ร้อยละ 52.1)

**กลุ่มที่ 5** กลุ่มคณะที่บัณฑิตมีงานทำน้อยกว่า ร้อยละ 50 มี 1 คณะ ได้แก่ คณะนิติศาสตร์ (ร้อยละ 47.1)

เมื่อเทียบอัตราการทำงานของบัณฑิตรุ่นปีการศึกษา 2548 -2549 กับรุ่นปีการศึกษา 2550 พบว่า ตั้งแต่รุ่นปีการศึกษา 2548-2549 **บัณฑิตได้งานทำลดลงจาก ร้อยละ 69.7 และ 69.4 เป็นร้อยละ 66.2 หรือลดลงร้อยละ 3.2 จากปีที่ผ่านมา** โดยมี 18 คณะที่บัณฑิตมีอัตราการได้งานทำลดลง และมี 5 คณะที่บัณฑิตมีอัตราการได้งานทำเพิ่มขึ้น (ไม่รวมคณะทันตแพทยศาสตร์ คณะแพทยศาสตร์ คณะเภสัชศาสตร์ คณะพยาบาลศาสตร์ และคณะที่มีบัณฑิตสำเร็จการศึกษาในปีการศึกษา 2550 เป็นปีแรก ได้แก่ คณะศิลปศาสตร์) ดังนี้

- มี 5 คณะ **บัณฑิตมีอัตราการได้งานทำเพิ่มขึ้น** โดยกลุ่มที่ได้งานทำเพิ่มขึ้นสูงกว่าร้อยละ 20 มี 1 คณะ ได้แก่ คณะนิติศาสตร์ (ร้อยละ 22.4) และกลุ่มที่มีงานทำเพิ่มขึ้นสูงกว่า ร้อยละ 5 มี 3 คณะ ได้แก่ คณะวิทยาศาสตร์ (ร้อยละ 7.1) คณะเศรษฐศาสตร์ (ร้อยละ 7.1) และวิทยาลัยอิสลามศึกษา (ร้อยละ 4.2) และกลุ่มที่มีงานทำเพิ่มขึ้น 0.3 ได้แก่ คณะวิทยาการจัดการ

- มี 12 คณะ **บัณฑิตมีอัตราการได้งานทำลดลง** ได้แก่

กลุ่มที่ 1 คณะที่บัณฑิตมีอัตราการได้งานทำลดลงเกินร้อยละ 20 ได้แก่ คณะวิทยาการสื่อสาร (ร้อยละ 28.3) และคณะศิลปกรรมศาสตร์ (ร้อยละ 24.0)

กลุ่มที่ 2 คณะที่บัณฑิตมีอัตราการได้งานทำลดลงร้อยละ 9-17 มี 4 คณะ ได้แก่ คณะทรัพยากรธรรมชาติ (ร้อยละ 16.2) คณะเทคโนโลยีและการจัดการ (ร้อยละ 12.0) คณะศึกษาศาสตร์ (ร้อยละ 10.7) และคณะวิทยาศาสตร์และเทคโนโลยี (ร้อยละ 9.8)

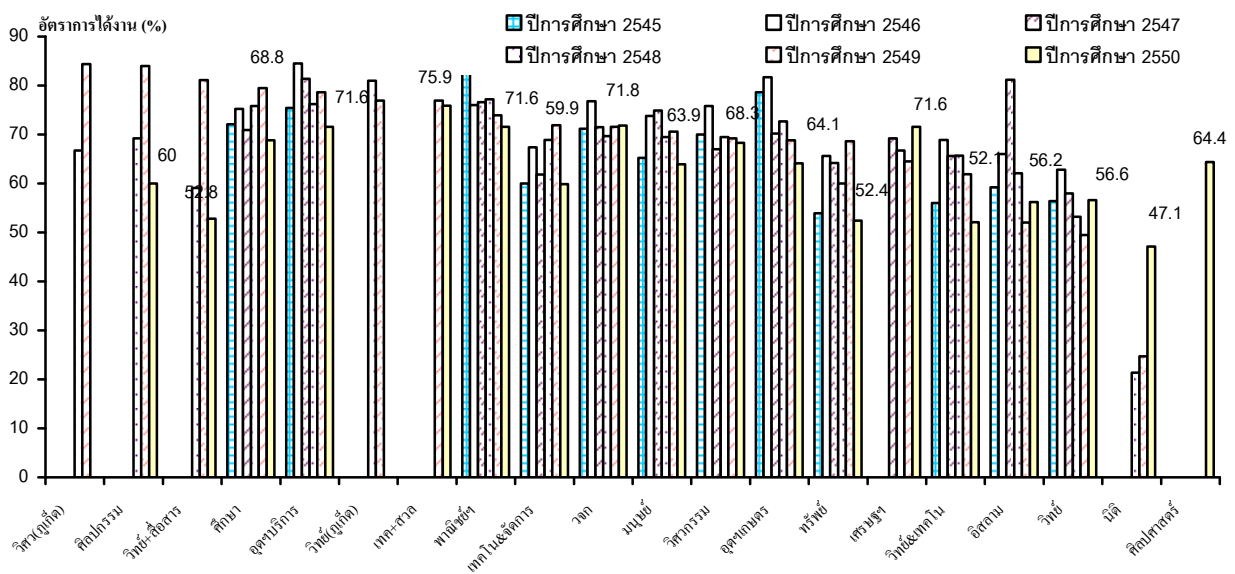
กลุ่มที่ 3 คณะที่บัณฑิตมีอัตราการได้งานทำลดลงร้อยละ 5-7 มี 3 คณะ ได้แก่ คณะอุตสาหกรรมบริการ (ร้อยละ 7.0) คณะมนุษยศาสตร์และสังคมศาสตร์ (ร้อยละ 6.7) และคณะอุตสาหกรรมเกษตร (ร้อยละ 4.7)

กลุ่มที่ 4 คณะที่บัณฑิตมีอัตราการได้งานทำลดลงร้อยละ 1-5 มี 3 คณะ ได้แก่ คณะพาณิชยศาสตร์และการจัดการ (ร้อยละ 2.3) คณะเทคโนโลยีและสิ่งแวดล้อม (ร้อยละ 1.0) และคณะวิศวกรรมศาสตร์ (ร้อยละ 0.9)

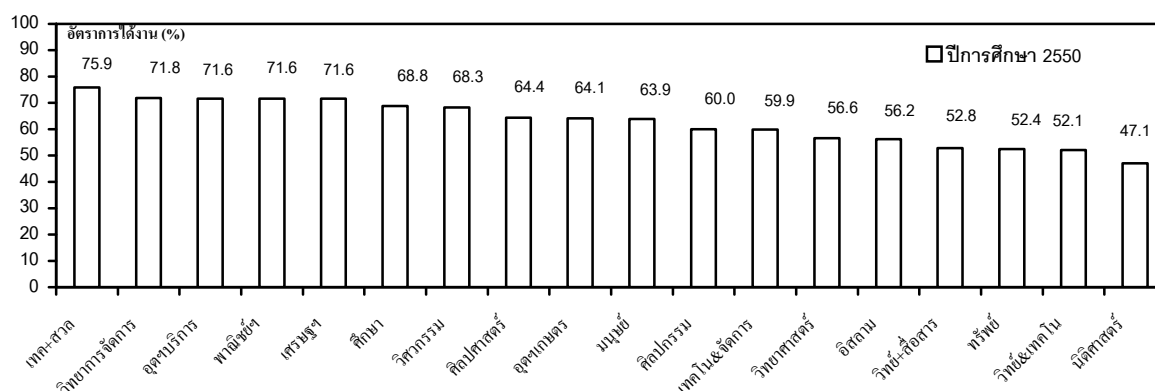
ส่วนอีก 1 คณะ ได้แก่ คณะศิลปศาสตร์ ปีการศึกษา 2550 เป็นปีแรกที่มีผู้สำเร็จการศึกษาในระดับปริญญาตรีจึงไม่มีการเปรียบเทียบ

รายละเอียดของจำนวนและร้อยละของบัณฑิตที่ทำงานแล้ว จำแนกตามคณะ/สาขาวิชา กับลักษณะงานอาชีพ (ดังตารางที่ 1 หน้า 41 และตารางที่ 2 หน้า 44) และเมื่อเปรียบเทียบอัตราการมีงานทำของบัณฑิต รุ่นปีการศึกษา 2550 กับรุ่นปีการศึกษา 2545-2549 ดังแผนภูมิที่ 2 (2.1 และ 2.2)

แผนภูมิที่ 2 (2.1) เปรียบเทียบอัตราการได้งานทำของบัณฑิตรุ่นปีการศึกษา 2545-2549 กับรุ่นปีการศึกษา 2550



แผนภูมิที่ 2 (2.2) การได้งานทำของบัณฑิตรุ่นปีการศึกษา 2550 จำแนกตามคณะ (ไม่รวมคณะวิทยาศาสตร์สุขภาพ)



เมื่อพิจารณาเป็นสาขาวิชา โดยเปรียบเทียบสัดส่วน (ร้อยละของบัณฑิตที่ได้อ่านทำเมื่อเทียบกับจำนวนบัณฑิตที่ตอบแบบสอบถามในสาขาวิชานั้นๆ) ระหว่างสาขาวิชาที่ได้อ่านทำมากที่สุด กับสาขาวิชาที่ได้อ่านทำน้อยที่สุดของแต่ละคณะ ดังนี้

ตารางที่ 1.2 แสดงร้อยละ และจำนวนบัณฑิตสาขาวิชาที่ได้อ่านทำสูงสุด และสาขาที่ได้อ่านทำต่ำสุด

คณะ <sup>(1)</sup> (จำนวน)	ร้อยละ	สาขาที่ได้อ่านทำสูงสุด	ร้อยละ <sup>(2)</sup> (จำนวนคน) <sup>(3)</sup>	สาขาที่ได้อ่านทำต่ำสุด	ร้อยละ <sup>(2)</sup> (จำนวนคน) <sup>(3)</sup>
วิทยาการจัดการ	71.8 (518)	การเงิน	87.1 (81)	นโยบายสาธารณะ	38.1 (8)
พาณิชย์ศาสตร์ฯ	71.6 (240)	การบัญชี	81.3 (39)	การประกันภัย	67.1 (53)
อุตสาหกรรมบริการ	71.6 (149)	วิเทศธุรกิจ	87.7 (50)	จีนศึกษา	55.6 (15)
เศรษฐศาสตร์	71.6 (68)	เศรษฐศาสตร์	73.5 (36)	เศรษฐศาสตร์เกษตร	69.6 (32)
ศึกษาศาสตร์	68.8 (75)	เทคโนโลยีสารสนเทศและฯ	78.6 (22)	จิตวิทยาการศึกษาฯ	62.9 (22)
วิศวกรรมศาสตร์	68.3 (341)	วิศวกรรมเครื่องกล	79.0 (49)	วิศวกรรมวัสดุ	37.5 (6)
อุตสาหกรรมเกษตร	64.1 (66)	การจัดการเทคโนโลยีฯ	80.6 (25)	เทคโนโลยีวัสดุภัณฑ์	35.0 (7)
มนุษยศาสตร์ฯ	63.9 (312)	ภาษาญี่ปุ่น	93.3 (28)	ปรัชญา	33.3 (6)
ศิลปกรรมศาสตร์	60.0 (27)	ศิลปะการแสดง	71.4 (20)	ทัศนศิลป์	41.2 (7)
เทคโนโลยีและการจัดการ	59.9 (217)	การจัดการอุตสาหกรรมยาง	70.3 (45)	ผลิตภัณฑ์ชีวภาพ	51.7 (30)
วิทยาศาสตร์ (339)	56.6	สถิติ	76.5 (26)	คณิตศาสตร์	27.0 (10)
วิทยาลัยอิสลาม (131)	56.2	ครุศาสตร์อิสลาม	71.2 (47)	กฎหมายอิสลาม	43.2 (19)
วิทยาการสื่อสาร	52.8 (67)	นิเทศศาสตร์	62.7 (47)	เทคโนโลยีสารสนเทศและการฯ	38.5 (20)
ทรัพยากรธรรมชาติและ	52.4 (141)	วาริชศาสตร์	73.5 (25)	ปฐพีศาสตร์	30.2 (13)
วิทยาศาสตร์และเทคโนโลยี	52.1 (86)	คณิตศาสตร์ประยุกต์	60.0 (9)	เทคโนโลยีการเกษตร	25.0 (2)

**หมายเหตุ** (1) ไม่รวมกลุ่มวิทยาศาสตร์สุขภาพ 4 คณะ ได้แก่ คณะแพทยศาสตร์ คณะพยาบาลศาสตร์ คณะเภสัชศาสตร์ และคณะทันตแพทยศาสตร์ และไม่รวม 3 คณะ ที่มีสาขา 1 สาขาวิชา ได้แก่ คณะเทคโนโลยีและสิ่งแวดล้อม (เทคโนโลยีสารสนเทศ) คณะนิติศาสตร์ (นิติศาสตร์) และคณะศิลปศาสตร์ (ภาษาเพื่อการพัฒนา)

(2) ร้อยละของบัณฑิตที่ได้อ่านทำ เมื่อเทียบกับจำนวนบัณฑิตที่ตอบแบบสอบถามในสาขาวิชานั้น ๆ

(3) จำนวนคนที่ได้อ่านทำในสาขาวิชานั้น ๆ

## 2. การสมัครงานและการทำงานของผู้มีงานทำแล้ว

**2.1 ประเภทงานที่ทำ** พบว่า บัณฑิตทำงานเป็นพนักงาน/ลูกจ้างเอกชนมากกว่าประเภทอื่น ๆ (ร้อยละ 68.7) รองลงมา ทำงานเป็นข้าราชการ/เจ้าหน้าที่หน่วยงานของรัฐ (ร้อยละ 22.5) และประเภทอื่น ๆ (ร้อยละ 8.8) โดยมีสัดส่วนของผู้ที่ทำงานในภาคเอกชน : ภาครัฐ : อื่นๆ คิดเป็น 6.9 : 2.2 : 0.9 และเมื่อเปรียบเทียบกับปีที่ผ่านมา พบว่า บัณฑิตทำงานเป็นพนักงาน/ลูกจ้างเอกชน ทำงานเป็นข้าราชการ/เจ้าหน้าที่หน่วยงานของรัฐ และดำเนินธุรกิจอิสระ/เจ้าของกิจการ เพิ่มขึ้น (ร้อยละ 2.2, 2.0 และ 0.5) และทำงานประเภทอื่นๆ ลดลง ร้อยละ 4.7

เมื่อเปรียบเทียบประเภทอาชีพของบัณฑิตรุ่นปีการศึกษา 2539-2549 กับรุ่นปีการศึกษา 2550 ดังตารางที่ 1.3

ตารางที่ 1.3 เปรียบเทียบประเภทของอาชีพของบัณฑิตรุ่นปีการศึกษา 2539-2549 กับปี 2550

หน่วย : จำนวนคน (ร้อยละของบัณฑิตที่ทำงานแล้ว)

ปี/ประเภทอาชีพ	ดำเนินธุรกิจอิสระ/ เจ้าของกิจการ	ข้าราชการ/จนท.หน่วยงาน ของรัฐ	พนักงาน บริษัท/องค์กร	รัฐวิสาหกิจ	อื่นๆ	รวม	
ปี 2550	183 (5.4)	763 (22.5)	2,326 (68.7)	62 (1.8)	54 (1.6)	3,388 (66.2)	
ปี 2549	154 (5.0)	629 (20.3)	2,065 (66.7)	91 (2.9)	155 (5.0)	3,094 (69.4)	
ปี/ประเภทอาชีพ	กิจการของ ตัวเอง	กิจการของ ครอบครัว	รับราชการ/ลูกจ้าง/ พนง.ของรัฐ	พนง./ลูกจ้าง เอกชน	พนง/ลูกจ้าง รัฐวิสาหกิจ	อื่นๆ	รวม

ส่วนที่ 1 : ภาพรวมการทำงานทำของบัณฑิตมหาวิทยาลัยสงขลานครินทร์ รุ่นปีการศึกษา 2550

ปี 2548	74 (2.5)	86 (2.9)	623 (21.1)	2,012 (68.0)	109 (3.7)	54 (1.8)	2,958 (69.7)	
ปี 2547	45 (1.8)	67 (2.6)	666 (26.1)	1,639 (64.2)	88 (3.4)	47 (1.8)	2,552 (72.1)	
ปี 2546	41 (1.9)	60 (2.8)	624 (28.8)	1,386 (64.0)	40 (1.8)	15 (0.7)	2,166 (76.1)	
ปี 2545	47 (2.6)	51 (2.8)	520 (28.3)	1,166 (63.5)	40 (2.2)	13 (0.7)	1,837 (71.0)	
ปี 2544 **	52 (2.6)	52 (2.6)	683 (33.8)	1,174 (58.1)	36 (1.8)	25 (1.2)	2,022 [70.3]	
ปี/ประเภท อาชีพ	อาชีพอิสระ	รับ ราชการ	ลูกจ้างรับ ราชการ	พวง. ของรัฐ	บริษัท เอกชน	พ.รัฐวิสาหกิจ	อื่นๆ	รวม
ปี 2543 *	83 (4.8)	271 (15.6)	237 (13.7)	*	1,025 (59.2)	11 (0.6)	105 (6.1)	1,732 [67.4]
ปี 2542	72 (4.5)	68 (4.3)	207 (13.0)	209 (13.1)	947 (59.3)	16 (1.0)	77 (4.8)	1,596 [67.4]
ปี 2541	83 (5.6)	306 (20.7)	391 (26.5)	-	632 (42.8)	19 (1.3)	47 (3.2)	1,478 [75.0]
ปี 2540	88 (7.3)	325 (27.1)	179 (15.0)	-	553 (46.1)	26 (2.2)	30 (2.3)	1,201 [66.7]
ปี 2539	47 (3.4)	377 (27.1)	127 (9.1)	-	780 (56.0)	32 (2.3)	30 (2.1)	1,393 [79.9]

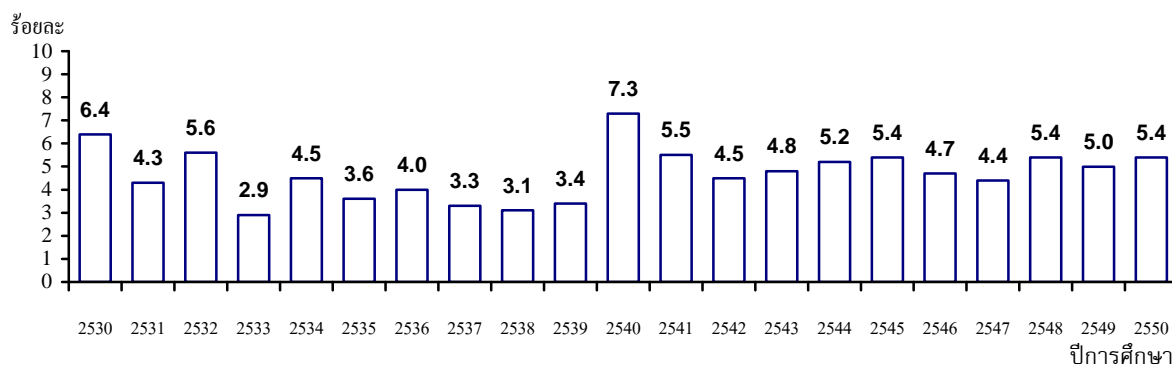
\* ปีการศึกษา 2543 พนักงานของรัฐรวมอยู่ในรับราชการแล้ว \*\* ตั้งแต่ปีการศึกษา 2544 เป็นกลุ่มอาชีพใหม่ตามที่ทบวง/สกอ.กำหนด

ขณะที่บัณฑิตทำงานในบริษัทเอกชนมากกว่าร้อยละ 80 มี 5 คณะ ได้แก่ คณะวิศวกรรมศาสตร์ (ร้อยละ 85.0) คณะอุตสาหกรรมเกษตร (ร้อยละ 84.8) คณะวิทยาการจัดการ (ร้อยละ 81.5) คณะพาณิชยศาสตร์และการจัดการ (ร้อยละ 80.8) และคณะอุตสาหกรรมบริการ (ร้อยละ 80.5)

และมี 7 คณะที่บัณฑิตทำงานในบริษัทเอกชน ระหว่างร้อยละ 70-80 ได้แก่ คณะเศรษฐศาสตร์ (ร้อยละ 79.4) คณะศิลปศาสตร์ (ร้อยละ 78.7) คณะทรัพยากรธรรมชาติ (ร้อยละ 77.3) คณะเทคโนโลยีและการจัดการ (ร้อยละ 77.0) คณะเทคโนโลยีและสิ่งแวดล้อม (ร้อยละ 76.8) คณะวิทยาศาสตร์และเทคโนโลยี (ร้อยละ 76.7) และคณะศิลปกรรมศาสตร์ (ร้อยละ 74.1) ส่วนคณะที่เหลือบัณฑิตทำงานในบริษัทเอกชนน้อยกว่า ร้อยละ 70

สำหรับบัณฑิตที่ประกอบอาชีพอิสระ พบว่า ในปี 2530-2543 มีบัณฑิตประกอบอาชีพอิสระระหว่างร้อยละ 2.9-7.3 โดยมีอัตราเพิ่มสูงสุดในปี 2540 คือ มีอัตราการประกอบอาชีพอิสระ ร้อยละ 7.3 และเริ่มลดลงในปี 2541, 2542 จากนั้นเพิ่มขึ้นเล็กน้อยอย่างต่อเนื่องถึงปีการศึกษา 2545 หลังปีการศึกษา 2545 เริ่มลดลง จนเพิ่มขึ้นใหม่ในปีการศึกษา 2548 สำหรับปีการศึกษา 2550 บัณฑิตดำเนินธุรกิจอิสระ/เจ้าของกิจการ (ร้อยละ 5.4) เพิ่มขึ้นร้อยละ 0.4 เมื่อเทียบกับปีที่ผ่านมา (โดยแบบสอบถามของ

แผนภูมิที่ 3 แสดงร้อยละของบัณฑิตที่ประกอบอาชีพอิสระรุ่นปีการศึกษา 2530-2550

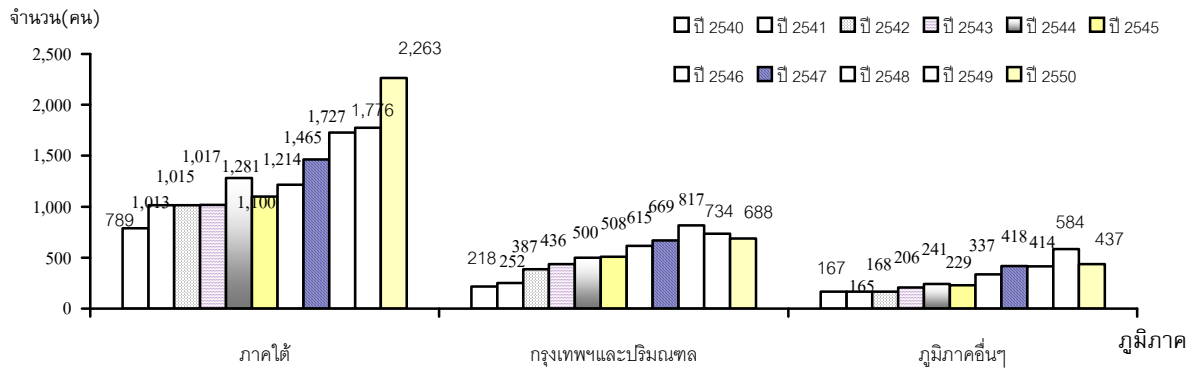


2.2 ภาคที่ทำงาน จากบัณฑิตที่สำรวจ 5,120 คน เป็นบัณฑิตที่มีภูมิลำเนาของบิดา(มารดา)อยู่ในภาคใต้ 4,390 คนหรือคิดเป็นร้อยละ 85.7 โดยที่จำนวนนี้เป็นบัณฑิตที่ทำงานแล้วและทำงานในภาคใต้สูงสุดหรือร้อยละ 66.8 รองลงมา ทำงานในกรุงเทพฯและปริมณฑลร้อยละ 20.3 และทำงานกระจายอยู่ในภาคอื่นๆ ร้อยละ 12.9 เมื่อเทียบกับปีที่ผ่านมา พบว่า บัณฑิตทำงานในภาคใต้เพิ่มขึ้นร้อยละ 9.4 กระจายไปทำงานอยู่ในภูมิภาคอื่นๆ และทำงานในกรุงเทพฯ ในอัตราที่ลดลงร้อยละ 6.0 และ 3.4 ตามลำดับ (รายละเอียดตารางที่ 10 หน้า ผ 40 และตามแผนภูมิที่ 4)

คณะที่บัณฑิตทำงานในภาคใต้มากกว่าร้อยละ 80 มี 4 คณะ ได้แก่ วิทยาลัยอิสลามศึกษา (ร้อยละ 96.9) คณะพยาบาลศาสตร์ (ร้อยละ 96.4) คณะนิติศาสตร์ (ร้อยละ 83.6) และคณะแพทยศาสตร์ (ร้อยละ 83.3)

ส่วนคณะที่บัณฑิตทำงานในภาคใต้สูงกว่าร้อยละ 70-80 มี 9 คณะ ได้แก่ คณะศิลปกรรมศาสตร์ (ร้อยละ 77.8) คณะอุตสาหกรรมเกษตร (ร้อยละ 74.2) คณะศึกษาศาสตร์ (ร้อยละ 73.3) คณะทรัพยากรธรรมชาติ คณะเทคโนโลยีและการจัดการ ใกล้เคียงกัน (ร้อยละ 71.6 และ 71.4) คณะพาณิชยศาสตร์และการจัดการ คณะอุตสาหกรรมบริการ คณะมนุษยศาสตร์และสังคมศาสตร์ และคณะวิทยาการจัดการ สูงใกล้เคียงกัน (ร้อยละ 70.8 - 70.1) ส่วนคณะที่เหลือทำงานในภาคใต้น้อยกว่าร้อยละ 70.0

แผนภูมิที่ 4 เปรียบเทียบจำนวนบัณฑิตที่ทำงานในภูมิภาคต่างๆ รุ่นปีการศึกษา 2540-2550



เมื่อพิจารณาเฉพาะบัณฑิตที่ทำงานในภาคใต้ จำนวน 2,263 คนหรือร้อยละ 66.8 ของบัณฑิตที่ทำงานแล้วทั้งหมด พบว่า มีจำนวน 881 คนหรือร้อยละ 38.9 ทำงานในจังหวัดสงขลา รองลงมา ร้อยละ 20.8 ทำงานในจังหวัดภูเก็ต และทำงานในจังหวัดปัตตานี สุราษฎร์ธานีและตรัง ร้อยละ 9.3, 7.9 และ 4.4 ตามลำดับ ส่วนที่เหลือ ร้อยละ 18.7 ทำงานในจังหวัดอื่นๆ ในภาคใต้ เมื่อพิจารณาเฉพาะบัณฑิตที่ทำงานในจังหวัดสงขลา พบว่า คณะที่บัณฑิตทำงานในจังหวัดสงขลาสูงกว่าคณะอื่นๆ ได้แก่ คณะพยาบาลศาสตร์ (ร้อยละ 85.0) คณะอุตสาหกรรมเกษตร (ร้อยละ 77.6) และคณะนิติศาสตร์ (ร้อยละ 72.1) สำหรับบัณฑิตที่ทำงานในจังหวัดภูเก็ต พบว่า คณะที่บัณฑิตทำงานในจังหวัดภูเก็ตสูงกว่าคณะอื่นๆ ได้แก่ คณะอุตสาหกรรมบริการ (ร้อยละ 85.7) และคณะเทคโนโลยีและสิ่งแวดล้อม (ร้อยละ 84.9) บัณฑิตที่ทำงานในจังหวัดปัตตานีสูงกว่าคณะอื่นๆ ได้แก่ วิทยาลัยอิสลามศึกษา (ร้อยละ 37.8) และคณะวิทยาการสื่อสาร (ร้อยละ 26.7) (รายละเอียดตารางที่ 11 หน้า 45)

เมื่อพิจารณาภาคที่ทำงานของบัณฑิตและภูมิลำเนาเดิม พบว่า บัณฑิตที่ทำงานแล้วทั้งหมดมีภูมิลำเนาเดิมอยู่ในภาคใต้มีจำนวน 2,822 คนหรือคิดเป็นร้อยละ 83.3 ของบัณฑิตที่ทำงานแล้ว โดยลดลงจากปีที่ผ่านมาร้อยละ 2.9 และในจำนวนนี้เป็นบัณฑิตที่มีภูมิลำเนาเดิมอยู่ในภาคใต้ และทำงานในภาคใต้จำนวน 2,206 คนหรือคิดเป็นร้อยละ 78.2 ซึ่งสูงกว่าปีที่ผ่านมาร้อยละ 14.5 (รายละเอียดตารางที่ 18 หน้า 69)

**2.3 เงินเดือน** บัณฑิตที่ทำงานแล้วได้รับเงินเดือนเฉลี่ย 14,361 บาท เพิ่มขึ้นจากปีที่แล้ว 1,625 บาท ในปีนี้บัณฑิตคณะแพทยศาสตร์ คณะทันตแพทยศาสตร์ และคณะเภสัชศาสตร์ ได้รับเงินเดือนเฉลี่ยสูงกว่าคณะอื่นๆ คือ 34,832, 29,296 และ 24,959 บาท (เมื่อเปรียบเทียบกับปีที่ผ่านมา พบว่า ในปีนี้บัณฑิตกลุ่มวิทยาศาสตร์สุขภาพได้รับเงินเดือนเฉลี่ยเพิ่มขึ้นในอัตราที่สูง คือ คณะแพทยศาสตร์เพิ่มขึ้น 6,356 บาท คณะเภสัชศาสตร์เพิ่มขึ้น 3,656 บาท โดยมีคณะทันตแพทยศาสตร์ที่เป็นคณะเดียวในกลุ่มนี้ที่ได้รับเงินเดือนเฉลี่ยน้อยลงกว่าปีที่ผ่านมาเล็กน้อย 86 บาท) สำหรับคณะที่เหลือคณะนิติศาสตร์ บัณฑิต



กลุ่มที่มีเงินเดือนเฉลี่ย 14,000-17,000 บาท มี 3 คณะ ได้แก่ คณะวิศวกรรมศาสตร์ (16,581 บาทลดลง 1,124 บาท) คณะอุตสาหกรรมบริการ (15,232 บาทลดลง 93 บาท) คณะพยาบาลศาสตร์ (14,227 บาทลดลง 466 บาท)

กลุ่มที่มีเงินเดือนเฉลี่ย 11,000-13,000 บาท มี 6 คณะ ได้แก่ คณะเทคโนโลยีและสิ่งแวดล้อม (12,593 บาทเพิ่มขึ้น 624 บาท) คณะเศรษฐศาสตร์ (12,546 บาทเพิ่มขึ้น 1,289 บาท) คณะวิทยาการจัดการ (11,998 บาทเพิ่มขึ้น 221 บาท) คณะศิลปศาสตร์ (11,937 บาท) คณะวิทยาศาสตร์และเทคโนโลยี (11,420 บาท ลดลง 644 บาท) คณะอุตสาหกรรมเกษตร (11,389 บาทลดลง 476 บาท)

กลุ่มที่มีเงินเดือนเฉลี่ย 10,000-11,000 บาท มี 3 คณะ ได้แก่ คณะวิทยาศาสตร์ (10,607 บาทลดลง 225 บาท) คณะพาณิชยศาสตร์และการจัดการ (10,487 บาทเพิ่มขึ้น 396 บาท) คณะศิลปกรรมศาสตร์ (10,227 บาทเพิ่มขึ้น 1,757 บาท)

กลุ่มที่มีเงินเดือนเฉลี่ย 9,000-10,000 บาท มี 5 คณะ ได้แก่ คณะมนุษยศาสตร์และสังคมศาสตร์ (9,874 บาทลดลง 218 บาท) คณะทรัพยากรธรรมชาติ 9,807 บาทลดลง 239 บาท) คณะวิทยาการสื่อสาร (9,624 บาทลดลง 922 บาท) คณะเทคโนโลยีและการจัดการ (9,420 บาทลดลง 319 บาท) และคณะศึกษาศาสตร์ (9,405 บาทเพิ่มขึ้น 1,264 บาท)

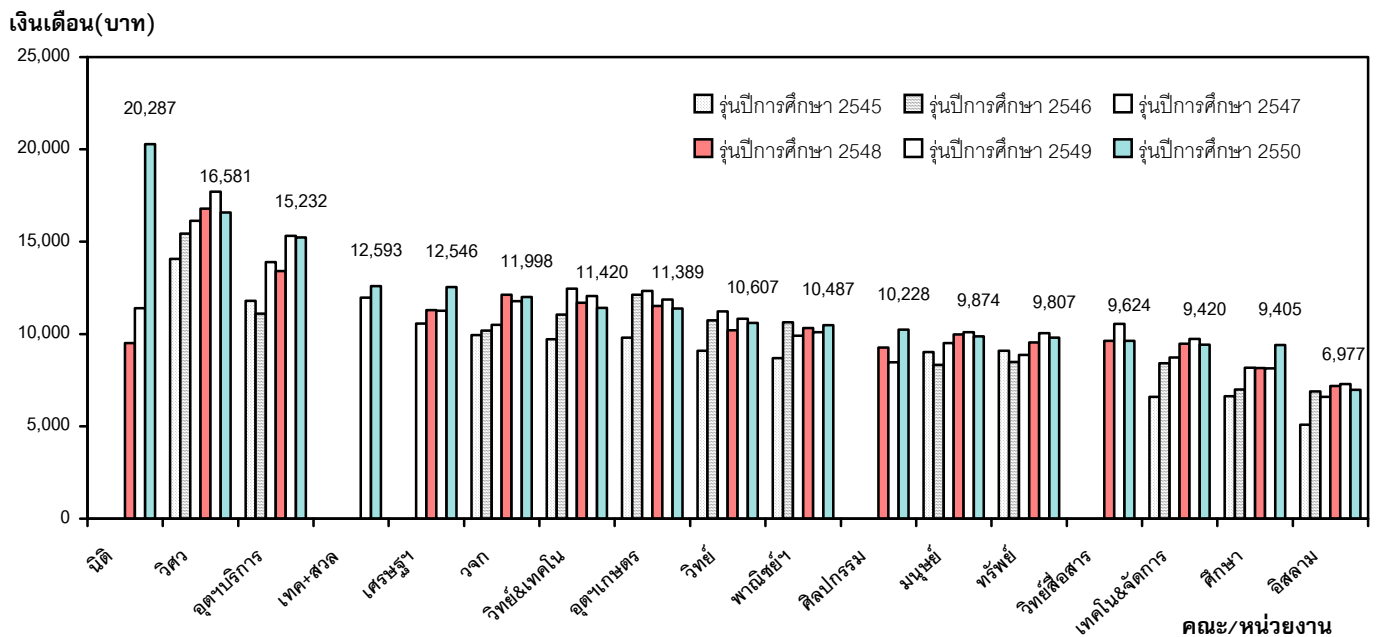
กลุ่มที่มีเงินเดือนเฉลี่ยน้อยกว่า 8,000 บาท มี 1 คณะ ได้แก่ วิทยาลัยอิสลามศึกษา (6,977 บาทลดลง 312 บาท)

เมื่อเปรียบเทียบเงินเดือนเฉลี่ยของบัณฑิตแต่ละคณะกับปีที่ผ่านมา พบว่า ส่วนใหญ่หรือมี 12 คณะที่บัณฑิตมีเงินเดือนเฉลี่ยลดลงร้อยละ 8.7-0.3 และมี 9 คณะที่บัณฑิตมีเงินเดือนเฉลี่ยเพิ่มขึ้นโดยคณะนิติศาสตร์บัณฑิตมีเงินเดือนเฉลี่ยเพิ่มขึ้นสูงกว่าคณะอื่นๆ (ร้อยละ 78.0) รองลงมา กลุ่มคณะที่บัณฑิตมีเงินเดือนเฉลี่ยเพิ่มขึ้นสูงกว่าร้อยละ 20 ได้แก่ คณะแพทยศาสตร์ และคณะศิลปกรรมศาสตร์ (เพิ่มขึ้นร้อยละ 22.3 และ 20.4) และกลุ่มที่บัณฑิตมีเงินเดือนเฉลี่ยเพิ่มขึ้นระหว่างร้อยละ 10-20 มี 3 คณะ ได้แก่ คณะเภสัชศาสตร์ คณะศึกษาศาสตร์ และคณะเศรษฐศาสตร์ (ร้อยละ 17.2 ,15.5 และ 11.5) ส่วนอีก 3 คณะที่เหลือบัณฑิตมีเงินเดือนเฉลี่ยเพิ่มขึ้นร้อยละ 1.9-5.2

**เมื่อพิจารณาเงินเดือนเฉลี่ยของบัณฑิตจำแนกตามประเภทอาชีพที่ทำ** พบว่า บัณฑิตมีเงินเดือนเฉลี่ยอยู่ระหว่าง 16,638-8,958 บาท โดยบัณฑิตที่เป็นข้าราชการ/เจ้าหน้าที่หน่วยงานของรัฐมีเงินเดือนเฉลี่ยสูงกว่าอาชีพอื่นๆ (16,638 บาท) รองลงมา บัณฑิตที่ดำเนินธุรกิจอิสระ/เป็นเจ้าของกิจการมีเงินเดือนเฉลี่ย 14,859 บาท พนักงานองค์กรต่างประเทศ/ระหว่างประเทศมีเงินเดือนเฉลี่ย 12,519 บาท และ

เมื่อเปรียบเทียบเงินเดือนเฉลี่ยของบัณฑิตรุ่นปีการศึกษา 2544-2550 ดังแผนภูมิที่ 5

แผนภูมิที่ 5 เปรียบเทียบเงินเดือนเฉลี่ยของบัณฑิตรุ่นปีการศึกษา 2544- 2549 และ 2550



#### 2.4 ความรู้ความสามารถพิเศษที่ทำให้ได้งาน บัณฑิตคิดว่าความรู้ความสามารถพิเศษที่

ทำให้ได้งาน ได้แก่ การใช้คอมพิวเตอร์ ร้อยละ 40.6 รองลงมา ภาษาต่างประเทศ ร้อยละ 27.6 กิจกรรรม สันทนาการ ร้อยละ 9.1 และอื่นๆ ร้อยละ 22.7 (รายละเอียดตารางที่ 13 หน้า ๕5)

จากการพิจารณาความรู้ความสามารถพิเศษด้านการใช้คอมพิวเตอร์ที่ทำให้ได้งาน พบว่ามี 6 คณะที่บัณฑิตเห็นว่า การมีความรู้ความสามารถพิเศษด้านการใช้คอมพิวเตอร์ทำให้มีงานทำ สูงกว่า ร้อยละ 70 ได้แก่ คณะเทคโนโลยีและสิ่งแวดล้อม (ร้อยละ 74.1) และกลุ่มคณะที่บัณฑิตเห็นว่า การมีความรู้ความสามารถพิเศษด้านการใช้คอมพิวเตอร์ทำให้มีงานทำ ระหว่างร้อยละ 60-50 มี 5 คณะ ได้แก่ คณะศึกษาศาสตร์ (ร้อยละ 63.5) คณะพาณิชยศาสตร์และการจัดการ (ร้อยละ 63.3) คณะวิทยาการสื่อสาร (ร้อยละ 58.2) คณะวิทยาศาสตร์ (ร้อยละ 57.4) และคณะวิศวกรรมศาสตร์ (ร้อยละ 53.8) ส่วนคณะที่เหลือ น้อยกว่าร้อยละ 50 เห็นว่า การมีความรู้ความสามารถพิเศษด้านการใช้คอมพิวเตอร์ทำให้มีงานทำ

ในส่วนความรู้ความสามารถพิเศษด้านภาษาต่างประเทศ พบว่ามี 2 คณะ ที่บัณฑิตมากกว่าร้อยละ 80 ได้แก่ คณะอุตสาหกรรมบริการ และคณะศิลปศาสตร์ (ร้อยละ 91.9 และ 80.8) เห็นว่า

**2.5 การนำความรู้ไปประยุกต์ใช้** พบว่า บัณฑิตได้นำความรู้ไปประยุกต์ใช้ในระดับมาก (ค่าเฉลี่ย 3.98) โดยกลุ่มวิทยาศาสตร์สุขภาพ บัณฑิตสามารถนำความรู้ไปประยุกต์ใช้ได้มากที่สุด (มีค่าเฉลี่ย 4.89-4.85) ได้แก่ คณะพยาบาลศาสตร์ (ค่าเฉลี่ย 4.89) คณะแพทยศาสตร์ (ค่าเฉลี่ย 4.87) และคณะทันตแพทยศาสตร์ (ค่าเฉลี่ย 4.85) ยกเว้นคณะเภสัชศาสตร์ บัณฑิตสามารถนำความรู้ไปประยุกต์ใช้ได้มาก (ค่าเฉลี่ย 4.46)

และมี 17 คณะที่บัณฑิตสามารถนำความรู้ไปประยุกต์ใช้ได้มาก (มีค่าเฉลี่ย 4.10-3.50) โดยมี 6 คณะที่สามารถนำความรู้ไปประยุกต์ใช้ได้มากและมีค่าเฉลี่ยสูงกว่า 4.00 ได้แก่ คณะนิติศาสตร์ คณะศิลปศาสตร์ วิทยาลัยอิสลามศึกษา คณะศึกษาศาสตร์ คณะวิทยาศาสตร์และเทคโนโลยี และคณะอุตสาหกรรมบริการ (ค่าเฉลี่ย 4.30, 4.17, 4.16, 4.08, 4.05 และ 4.00) ที่เหลือมี 8 คณะมีค่าเฉลี่ยระหว่าง 3.86 - 3.53 ยกเว้นคณะทรัพยากรธรรมชาติ บัณฑิตสามารถนำความรู้ไปประยุกต์ใช้ได้ในระดับปานกลาง มีค่าเฉลี่ย 3.48 (รายละเอียดตารางที่ 9 หน้า ๘ 35)

**เมื่อพิจารณาการนำความรู้ไปประยุกต์ใช้กับประงานที่ทำ** พบว่า ส่วนใหญ่บัณฑิตสามารถนำความรู้ไปประยุกต์ใช้กับประเภทงานที่ทำได้มาก โดยบัณฑิตที่ทำงานเป็นข้าราชการ/เจ้าหน้าที่หน่วยงานของรัฐ และทำงานพนักงานองค์กรต่างประเทศ/ระหว่างประเทศ สามารถนำความรู้ไปประยุกต์ใช้ได้มากโดยมีค่าเฉลี่ยสูงใกล้เคียงกัน (ค่าเฉลี่ย 4.39 และ 4.25) รองลงมา ทำงานรัฐวิสาหกิจ ค่าเฉลี่ย 3.81 และเป็นพนักงานบริษัท/องค์กรธุรกิจเอกชน ค่าเฉลี่ย 3.77 และอื่นๆ ค่าเฉลี่ย 3.68-3.57 (รายละเอียดตารางที่ 17 หน้า ๘ 67)

**2.6 ระยะเวลาในการหางานทำ** พบว่า บัณฑิตที่ใ้จ้างทำส่วนใหญ่หรือร้อยละ 96.8 ใ้จ้างทำภายในเวลา 6 เดือนหลังจากสำเร็จการศึกษา ซึ่งส่วนใหญ่หรือร้อยละ 84.5 ใ้จ้างทำภายใน 2 เดือนแรก โดยร้อยละ 38.9 ใ้จ้างทำทันทีที่สำเร็จการศึกษา และใ้จ้างทำภายใน 2 เดือน ร้อยละ 45.6

เมื่อพิจารณาการใ้จ้างทำทันทีที่สำเร็จการศึกษา พบว่า กลุ่มวิทยาศาสตร์สุขภาพเกือบทุกคณะใ้จ้างทำทันทีสูงกว่าคณะอื่นๆ ได้แก่ คณะทันตแพทยศาสตร์ (ร้อยละ 97.6) คณะพยาบาลศาสตร์ (ร้อยละ 96.4) และคณะแพทยศาสตร์ (ร้อยละ 93.9) ยกเว้นคณะเภสัชศาสตร์ใ้จ้างทำภายใน 2 เดือนแรกร้อยละ 96.0 (ใ้จ้างทำทันที ร้อยละ 49.6 และใ้จ้างทำภายใน 2 เดือนแรก ร้อยละ 46.4) (รายละเอียดตารางที่ 12 หน้า ๘ 50)

เมื่อพิจารณาระยะเวลาในการหางานทำใน 6 เดือนเป็นรายคณะ พบว่า ส่วนใหญ่หรือเกือบทุกคณะบัณฑิตใ้จ้างทำภายใน 6 เดือนสูงกว่าร้อยละ 90 ยกเว้นคณะอุตสาหกรรมบริการ และ

**2.7 ลักษณะงานที่ทำกับสาขาที่สำเร็จการศึกษา** พบว่า บัณฑิตที่ได้อ่านทำส่วนใหญ่หรือร้อยละ 69.1 ได้อ่านทำตรงสาขาที่สำเร็จการศึกษา และร้อยละ 30.8 งานที่ทำไม่ตรงกับสาขาที่สำเร็จการศึกษา เมื่อพิจารณาบัณฑิตที่ได้อ่านทำตรงสาขาที่สำเร็จการศึกษารายคนละ (รายละเอียดตารางที่ 19 หน้า ๗71) จำแนกได้ 5 กลุ่ม ดังนี้

กลุ่มที่ 1 มี 4 คน บัณฑิตได้อ่านทำตรงสาขาที่สำเร็จการศึกษาเกือบทุกคน ได้แก่ คณะแพทยศาสตร์ คณะทันตแพทยศาสตร์ คณะเภสัชศาสตร์ และคณะพยาบาลศาสตร์

กลุ่มที่ 2 มี 1 คน บัณฑิตได้อ่านทำตรงสาขาที่สำเร็จการศึกษา ร้อยละ 80 ขึ้นไป ได้แก่ คณะวิศวกรรมศาสตร์ (ร้อยละ 82.1)

กลุ่มที่ 3 มี 5 คน บัณฑิตได้อ่านทำตรงสาขาที่สำเร็จการศึกษาระหว่าง ร้อยละ 70-80 ได้แก่ คณะวิทยาศาสตร์และเทคโนโลยี (ร้อยละ 76.7) คณะอุตสาหกรรมเกษตร (ร้อยละ 74.2) คณะเทคโนโลยีและสิ่งแวดล้อม (ร้อยละ 73.2) คณะวิทยาการสื่อสาร (ร้อยละ 73.1) และคณะศึกษาศาสตร์ (ร้อยละ 72.0)

กลุ่มที่ 4 มี 6 คน บัณฑิตได้อ่านทำตรงสาขาที่สำเร็จการศึกษาระหว่าง ร้อยละ 60-70 ได้แก่ คณะวิทยาศาสตร์ (ร้อยละ 67.3) คณะวิทยาการจัดการ (ร้อยละ 66.8) วิทยาลัยอิสลามศึกษา (ร้อยละ 65.6) คณะพาณิชยศาสตร์และการจัดการ (ร้อยละ 63.8) คณะอุตสาหกรรมบริการ (ร้อยละ 61.1) และคณะนิติศาสตร์ (ร้อยละ 60.3)

กลุ่มที่ 5 มี 6 คน บัณฑิตได้อ่านทำตรงสาขาที่สำเร็จการศึกษาระหว่าง ร้อยละ 50-60 ได้แก่ คณะศิลปกรรมศาสตร์ (ร้อยละ 59.3) คณะเทคโนโลยีและการจัดการ (ร้อยละ 58.5) คณะมนุษยศาสตร์และสังคมศาสตร์ (ร้อยละ 54.5) คณะศิลปศาสตร์ (ร้อยละ 53.2) คณะเศรษฐศาสตร์ (ร้อยละ 53.0) และคณะทรัพยากรธรรมชาติ (ร้อยละ 46.8)

**2.8 ความรู้สึกต่องานที่ทำ** พบว่า บัณฑิตที่ได้อ่านทำส่วนใหญ่หรือร้อยละ 83.9 มีความพอใจในงานที่ทำ และร้อยละ 16.1 รู้สึกไม่พอใจในงานที่ทำ เมื่อพิจารณาเฉพาะบัณฑิตที่รู้สึกไม่พอใจในงานที่ทำเป็นรายคนละ (รายละเอียดตารางที่ 8 และ 16 หน้า ๗ 30 และ ๗ 65) จำแนกได้ ดังนี้

กลุ่มที่ 1 มี 5 คน บัณฑิตรู้สึกไม่พอใจต่องานที่ทำเกินกว่าร้อยละ 20 โดยอยู่ระหว่างร้อยละ 23.4-20.1 ได้แก่ คณะอุตสาหกรรมเกษตร (ร้อยละ 22.7) คณะมนุษยศาสตร์และสังคมศาสตร์ (ร้อยละ 21.8) คณะพาณิชยศาสตร์และการจัดการ (ร้อยละ 21.7) คณะทรัพยากรธรรมชาติ (ร้อยละ 21.3) และคณะอุตสาหกรรมบริการ (ร้อยละ 20.1)

กลุ่มที่ 2 มี 13 คน บัณฑิตรู้สึกไม่พอใจต่องาน ระหว่างร้อยละ 19.4-10.6 โดยที่บัณฑิตรู้สึกไม่พอใจต่องานทำงานสูงกว่าคณะอื่นๆ ได้แก่ คณะวิทยาการสื่อสาร (ร้อยละ 19.4) คณะเทคโนโลยีและการ

กลุ่มที่ 3 มี 4 คณะ บัณฑิตรู้สึกไม่พอใจต่องานน้อยกว่าร้อยละ 10 ได้แก่ กลุ่มวิทยาศาสตร์ สุขภาพทั้งหมด

เมื่อพิจารณาบัณฑิตที่ทำงานแล้วและมีความรู้สึกที่ไม่พอใจในงานที่ทำโดยมีสาเหตุที่สำคัญ ได้แก่ ค่าตอบแทนต่ำ (ร้อยละ 28.7) ไม่ได้ใช้ความรู้ที่เรียนมา (ร้อยละ 19.9) ระบบงานไม่ดี (ร้อยละ 16.5) และขาดความก้าวหน้า (ร้อยละ 12.2) และสาเหตุอื่นๆ (ร้อยละ 22.7 ได้แก่ ขาดความมั่นคง ผู้ร่วมงานไม่ดี และอื่นๆ

เฉพาะบัณฑิตที่รู้สึกไม่พอใจในงานที่ทำสาเหตุจากค่าตอบแทนต่ำ มี 8 คณะที่บัณฑิตรู้สึกไม่พอใจในงานที่ทำสาเหตุจากค่าตอบแทนต่ำเกินกว่าร้อยละ 30 (ระหว่างร้อยละ 52.9-30.0) ได้แก่ คณะ แพทยศาสตร์ วิทยาลัยอิสลามศึกษา คณะศิลปศาสตร์ คณะวิทยาการสื่อสาร คณะวิทยาศาสตร์ คณะ เศรษฐศาสตร์ คณะนิติศาสตร์ เท่ากัน และคณะอุตสาหกรรมบริการ (ร้อยละ 55.6, 52.9, 40.0, 38.5, 33.3, 33.3, 33.3 และ 30.0)

สำหรับบัณฑิตที่รู้สึกไม่พอใจในงานที่ทำสาเหตุจากไม่ได้ใช้ความรู้ที่เรียนมา มี 1 คณะที่ บัณฑิตรู้สึกไม่พอใจในงานที่ทำสาเหตุจากค่าตอบแทนต่ำเกินกว่าร้อยละ 30 ได้แก่ คณะเศรษฐศาสตร์ (ร้อยละ 50.0) ส่วนคณะอื่นๆ บัณฑิตรู้สึกไม่พอใจในงานที่ทำสาเหตุจากค่าตอบแทนต่ำ ร้อยละ 28.8-7.7

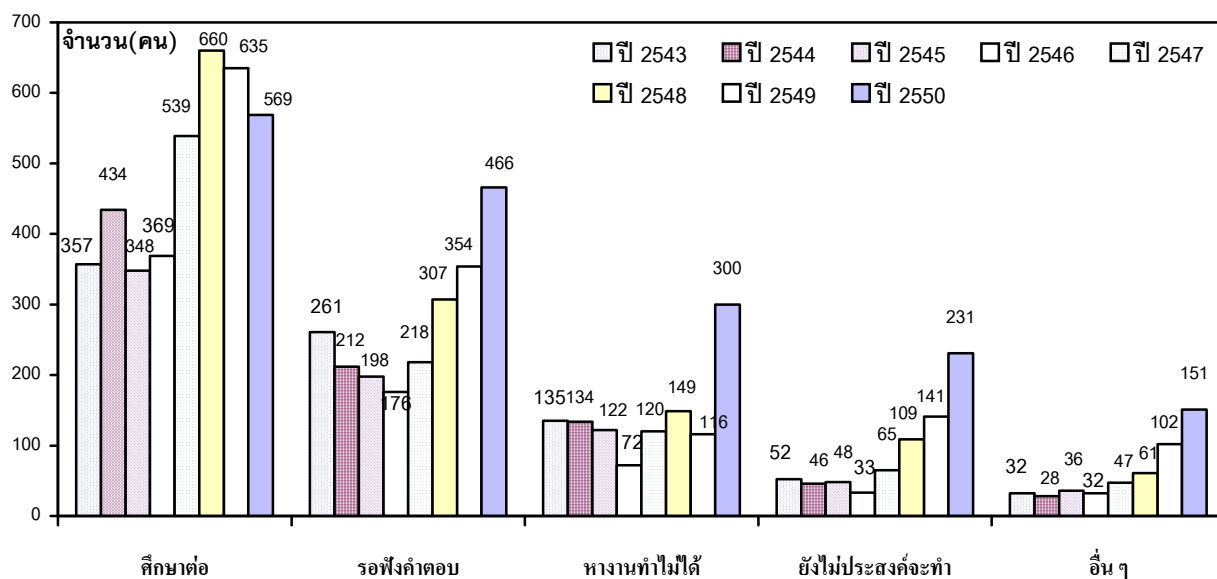
เมื่อเปรียบเทียบความรู้สึกในสาเหตุที่ไม่พอใจในงานที่ทำกับประเภทงานที่ทำ พบว่า บัณฑิตที่เป็นข้าราชการ/เจ้าหน้าที่หน่วยงานของรัฐ และเป็นพนักงานบริษัท/องค์กรธุรกิจเอกชน มีความรู้สึกไม่พอใจในงานที่ทำสาเหตุจากค่าตอบแทนต่ำสูงถึงร้อยละ 42.4 และ 26.4 ตามลำดับ

**3. บัณฑิตที่ยังไม่ได้ทำงาน** จากบัณฑิตที่ยังไม่ได้ทำงานจำนวน 1,163 คนหรือร้อยละ 22.7 ของบัณฑิตที่สำรวจ มีสาเหตุที่ยังไม่ได้ทำงานเนื่องจาก

- รอฟังคำตอบจากหน่วยงานจำนวน 499 คนหรือร้อยละ 42.9
- ยังไม่ประสงค์จะทำงาน 250 คนหรือร้อยละ 21.5
- หางานทำไม่ได้จำนวน 258 คนหรือร้อยละ 22.2
- อื่นๆ จำนวน 154 คนหรือร้อยละ 13.2 และไม่ระบุสาเหตุ 2 คนหรือร้อยละ 0.2 (รายละเอียด

ตารางที่ 4 หน้า ๘ 15)

แผนภูมิที่ 6 เปรียบเทียบจำนวนของสาเหตุของบัณฑิตที่ยังมีได้ทำงาน รุ่นปีการศึกษา 2543- 2550



จากจำนวนบัณฑิตที่ยังมีได้ทำงาน 1,163 คนหรือร้อยละ 22.7 เป็นกลุ่มคณะที่บัณฑิตยังไม่ได้ทำงาน ดังนี้

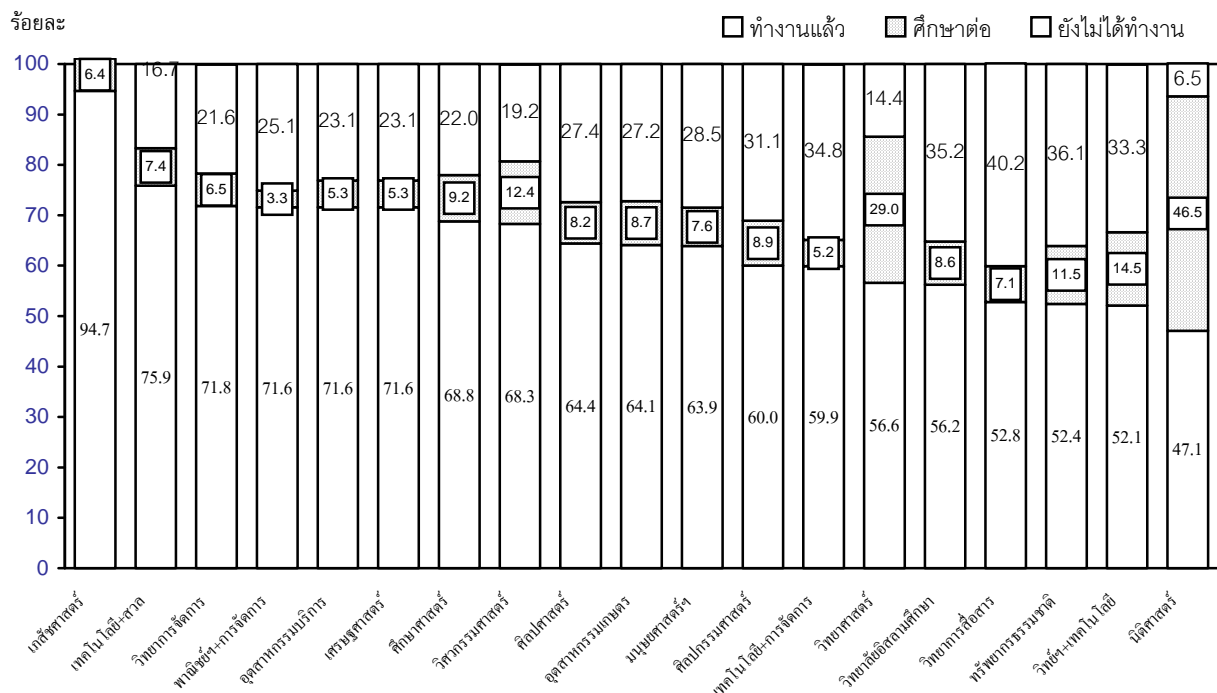
**กลุ่มที่ 1** มี 6 คณะ เป็นคณะที่บัณฑิตยังมีได้ทำงานมากกว่าร้อยละ 30 ได้แก่ คณะวิทยาการสื่อสาร (ร้อยละ 40.2) คณะทรัพยากรธรรมชาติ (ร้อยละ 36.1) วิทยาลัยอิสลามศึกษา (ร้อยละ 35.2) คณะเทคโนโลยีและการจัดการ (ร้อยละ 34.8) คณะวิทยาศาสตร์และเทคโนโลยี (ร้อยละ 33.3) และคณะศิลปกรรมศาสตร์ (ร้อยละ 31.1)

**กลุ่มที่ 2** มี 8 คณะ เป็นคณะที่บัณฑิตยังมีได้ทำงานร้อยละ 21.6-28.5 ได้แก่ คณะมนุษยศาสตร์และสังคมศาสตร์ (ร้อยละ 28.5) คณะศิลปศาสตร์ (ร้อยละ 27.4) คณะอุตสาหกรรมเกษตร (ร้อยละ 27.2) คณะพาณิชยศาสตร์และการจัดการ (ร้อยละ 25.1) คณะเศรษฐศาสตร์ (ร้อยละ 23.2) คณะอุตสาหกรรมบริการ (ร้อยละ 23.1) คณะศึกษาศาสตร์ (ร้อยละ 22.0) และคณะวิทยาการจัดการ (ร้อยละ 21.6)

**กลุ่มที่ 3** มี 5 คณะ เป็นคณะที่บัณฑิตยังมีได้ทำงานต่ำกว่าร้อยละ 5.0-19.2 ได้แก่ คณะวิศวกรรมศาสตร์ (ร้อยละ 19.2) คณะเทคโนโลยีและสิ่งแวดล้อม (ร้อยละ 16.7) คณะวิทยาศาสตร์ (ร้อยละ 14.4) คณะนิติศาสตร์ (ร้อยละ 6.5) และคณะเภสัชศาสตร์ (ร้อยละ 5.0)

รายละเอียดของบัณฑิตที่ยังมีได้ทำงานจำแนกตามคณะ/สาขาวิชาและสาเหตุที่ยังมีได้ทำงาน (ดังแสดงไว้ในตารางที่ 3 หน้า 12 และตารางที่ 4 หน้า 15)

แผนภูมิที่ 7 แสดงร้อยละของบัณฑิตหลักสูตร 4-6 ปี ที่ทำงานแล้ว ยังมีได้ทำงาน และศึกษาต่อรุ่นปีการศึกษา 2550



4. บัณฑิตที่ศึกษาต่อ จากบัณฑิตที่ทำงานแล้ว พบว่า บัณฑิตต้องการศึกษาต่อ ร้อยละ 73.0 และไม่ต้องการศึกษาต่อ ร้อยละ 26.9 และอื่นๆ ร้อยละ 0.1 ซึ่งในจำนวนที่ต้องการศึกษาต่อ ในปีนี้มีผู้ศึกษาต่อในอัตราที่ลดลงเล็กน้อย (ลดลงร้อยละ 0.6) โดยกลุ่มคณะที่บัณฑิตที่กำลังศึกษาต่อ/จะศึกษาต่อลดลงสูงกว่าคณะอื่นๆ ได้แก่ คณะนิติศาสตร์ (ร้อยละ 46.5 ลดลงร้อยละ 25.5) คณะวิทยาศาสตร์ (ร้อยละ 29.0 ลดลงร้อยละ 7.2) คณะวิทยาศาสตร์และเทคโนโลยี (ร้อยละ 14.5 ลดลงร้อยละ 5.0) คณะอุตสาหกรรมเกษตร (ร้อยละ 8.7 ลดลงร้อยละ 9.6) คณะวิศวกรรมศาสตร์ (ร้อยละ 12.4 ลดลงร้อยละ 2.3) และคณะทรัพยากรธรรมชาติ (ร้อยละ 11.5 ลดลงร้อยละ 0.1) ส่วนคณะอื่นๆ บัณฑิตกำลังศึกษาต่อ/จะศึกษาต่ออยู่ระหว่างร้อยละ 8.9-3.3

เฉพาะบัณฑิตที่ต้องการศึกษาต่อ จำแนกความต้องการศึกษาต่อตามระดับการศึกษา สาขาที่ศึกษาต่อ ประเภทสถาบันการศึกษา เหตุผลที่ต้องการศึกษาต่อ และปัญหาที่สำคัญในการศึกษาต่อ ดังนี้

4.1 ระดับการศึกษา ส่วนใหญ่หรือร้อยละ 82.9 ต้องการศึกษาต่อในระดับปริญญาโท ระดับปริญญาเอก ร้อยละ 1.4 ที่เหลือระบุสาเหตุอื่นๆ ร้อยละ 15.7

เมื่อพิจารณาระดับการศึกษาต่อของแต่ละคณะ พบว่า ส่วนใหญ่หรือร้อยละ 97.0-58.5 บัณฑิตศึกษาต่อในระดับปริญญาโท โดยบัณฑิตศึกษาต่อในระดับปริญญาโทสูงกว่าร้อยละ 90 มี 6 คณะ ได้แก่ คณะศิลปศาสตร์ (ร้อยละ 97.0) คณะเทคโนโลยีและสิ่งแวดล้อม (ร้อยละ 96.5) คณะวิทยาการสื่อสาร

**4.2 สาขาที่ศึกษาต่อ** ส่วนใหญ่หรือร้อยละ 47.7 ต้องการศึกษาต่อในสาขาวิชาเดิม และศึกษาต่อในสาขาวิชาใหม่ร้อยละ 52.2 และที่เหลือระบุสาเหตุอื่นๆ ร้อยละ 0.1

เมื่อพิจารณาการศึกษาต่อในสาขาวิชาเดิมของแต่ละคณะ พบว่า ร้อยละ 96.9-30.0 บัณฑิตศึกษาต่อในสาขาวิชาเดิม โดยมีคณะแพทยศาสตร์ คณะทันตแพทยศาสตร์ คณะพยาบาลศาสตร์ และคณะนิติศาสตร์ ที่ศึกษาต่อในสาขาวิชาเดิมสูง (ร้อยละ 96.9, 95.1, 88.8 และ 86.2) ส่วนที่เหลือศึกษาต่อในสาขาวิชาเดิม ร้อยละ 56.0-30.0

ส่วนการศึกษาต่อในสาขาวิชาใหม่ของแต่ละคณะ พบว่า ร้อยละ 70.0 - 3.2 บัณฑิตศึกษาต่อในสาขาวิชาใหม่ โดยมีคณะอุตสาหกรรมเกษตร วิทยาลัยอิสลามศึกษา คณะเทคโนโลยีและสิ่งแวดล้อม คณะวิทยาศาสตร์ คณะมนุษยศาสตร์และสังคมศาสตร์ คณะศึกษาศาสตร์ คณะวิทยาการสื่อสาร และคณะเศรษฐศาสตร์ ที่ศึกษาต่อในสาขาวิชาใหม่สูงกว่าคณะอื่นๆ (ร้อยละ 70.0, 68.3, 64.9, 64.4, 63.2, 57.8, 55.8 และ 54.2) ส่วนที่เหลือศึกษาต่อในสาขาวิชาใหม่ ร้อยละ 48.5-3.2 (รายละเอียดตารางที่ 21 หน้า ๗79)

**4.3 ประเภทสถาบันการศึกษา** ส่วนใหญ่หรือร้อยละ 86.7 ต้องการศึกษาต่อในสถาบันการศึกษาของรัฐ และศึกษาต่อต่างประเทศ ร้อยละ 10.2 และศึกษาต่อในสถาบันเอกชนเพียงร้อยละ 2.9 ที่เหลือระบุสาเหตุอื่นๆ ร้อยละ 0.2

เมื่อพิจารณาการศึกษาต่อในสถาบันของรัฐของแต่ละคณะ พบว่า ร้อยละ 97.5 - 46.2 บัณฑิตศึกษาต่อในสถาบันของรัฐ โดยมีคณะที่ศึกษาต่อในสถาบันของรัฐสูงกว่าร้อยละ 90.0 ได้แก่ คณะพยาบาลศาสตร์ คณะศึกษาศาสตร์ คณะแพทยศาสตร์ คณะทรัพยากรธรรมชาติและเทคโนโลยีสถาปัตยกรรมเกษตร คณะพาณิชยศาสตร์และการจัดการ คณะวิทยาศาสตร์ คณะพาณิชยศาสตร์และการจัดการ และคณะนิติศาสตร์ (ร้อยละ 97.5, 96.9, 96.9, 96.6, 96.2, 95.0, 93.9, 93.6, 93.8 และ 90.0) ส่วนที่เหลือศึกษาต่อในสถาบันของรัฐ ร้อยละ 88.2-46.2

ส่วนการศึกษาต่อในต่างประเทศของแต่ละคณะ พบว่า ร้อยละ 51.9 - 2.2 บัณฑิตศึกษาต่อต่างประเทศ โดยมีคณะอุตสาหกรรมบริการคณะเดียวที่บัณฑิตศึกษาต่อต่างประเทศสูงถึงร้อยละ 51.9 และคณะเภสัชศาสตร์ ร้อยละ 18.7 ส่วนที่เหลือศึกษาต่อในสาขาวิชาใหม่ ร้อยละ 14.0-2.2 (รายละเอียดตารางที่ 22 หน้า ๗83)

**4.4 เหตุผลที่ต้องการศึกษาต่อ** เหตุผลที่บัณฑิตระบุ พบว่า ส่วนใหญ่หรือร้อยละ 29.1 งานที่ต้องการใช้วุฒิสองกว่าปริญญาตรี รองลงมา เป็นความต้องการของบิดามารดา (ร้อยละ 25.3) ไม่ระบุ ร้อยละ 0.2 และมีเหตุผลอื่นๆ ร้อยละ 43.8



เมื่อพิจารณาเหตุผลที่งานต้องการใช้วุฒิสองกว่าปริญญาตรีของแต่ละคณะ พบว่า ร้อยละ 53.5-11.3 บัณฑิตเห็นว่า งานที่ต้องการใช้วุฒิสองกว่าปริญญาตรี โดยมีคณะนิติศาสตร์ คณะวิทยาศาสตร์ และเทคโนโลยี คณะศึกษาศาสตร์ และคณะศิลปกรรมศาสตร์ ระบุเหตุผลที่ศึกษาต่อเนื่องจากงานที่ต้องการใช้วุฒิสองกว่าปริญญาตรีสูงกว่าคณะอื่นๆ (ร้อยละ 53.4, 40.4, 39.1 และ 34.7) ส่วนที่เหลือระบุเหตุผลที่ศึกษาต่อเนื่องจากงานที่ต้องการใช้วุฒิสองกว่าปริญญาตรี ร้อยละ 33.8-11.3 (รายละเอียดตารางที่ 23 หน้า 88)

**4.5 ปัญหาที่สำคัญในการศึกษาต่อ** บัณฑิตร้อยละ 68.3 ไม่มีปัญหาในการศึกษาต่อ และร้อยละ 31.7 มีปัญหาในการศึกษาต่อ โดยมีปัญหาที่สำคัญในการศึกษาต่อ คือ ขาดแคลนเงินทุน ร้อยละ 68.6 รองลงมา มีข้อมูลสถานที่ศึกษาต่อไม่เพียงพอ ร้อยละ 10.9 และขาดความรู้พื้นฐานในการศึกษาต่อ และขาดคุณสมบัติในการสมัครเรียน ใกล้เคียงกัน ร้อยละ 6.6 และ 6.9 และไม่ระบุและปัญหาอื่นๆ ร้อยละ 0.6 และ 6.4

เมื่อพิจารณาปัญหาที่สำคัญคือขาดแคลนเงินทุนในการศึกษาต่อของแต่ละคณะ พบว่า ร้อยละ 92.7-14.3 บัณฑิตมีปัญหาขาดแคลนเงินทุนในการศึกษาต่อ โดยมีวิทยาลัยอิสลามศึกษา คณะทรัพยากรธรรมชาติ คณะพาณิชยศาสตร์และการจัดการ คณะศิลปศาสตร์ คณะศึกษาศาสตร์ คณะพยาบาลศาสตร์ และคณะมนุษยศาสตร์และสังคมศาสตร์ ระบุปัญหาที่สำคัญสูงกว่าคณะอื่นๆ (ร้อยละ 92.7, 79.6, 78.7, 78.6, 77.1, 75.0 และ 74.1) ส่วนที่เหลือระบุปัญหาขาดแคลนเงินทุนในการศึกษาต่อ ร้อยละ 65.7-14.3 (รายละเอียดตารางที่ 24 หน้า 93)

**5. ปัญหาในการหางานทำ** จากบัณฑิตที่สำรวจทั้งหมด 5,120 คน พบว่า บัณฑิตส่วนใหญ่หรือร้อยละ 91.0 ไม่มีปัญหาในการหางานทำ มีเพียงร้อยละ 8.8 ที่มีปัญหาในการหางานทำ และไม่ระบุร้อยละ 0.3 (รายละเอียดตารางที่ 6 หน้า 17) เฉพาะบัณฑิตจำนวน 449 คนหรือร้อยละ 8.8 ที่มีปัญหาพบว่า มีปัญหาจาก

- หางานที่ถูกใจไม่ได้ จำนวน 169 คนหรือร้อยละ 37.6
- ไม่ทราบแหล่งงาน 83 คนหรือร้อยละ 18.5
- สอบเข้าทำงานไม่ได้ 75 คนหรือร้อยละ 16.7
- เงินเดือนน้อย 38 คนหรือร้อยละ 8.5
- หน่วยงานไม่ต้องการ 21 คนหรือร้อยละ 4.7
- และปัญหาอื่นๆ เช่น ขาดคนสนับสนุน ขาดคนหรือเงินค้ำประกัน และต้องสอบจึงไม่อยากสมัคร รวม 63 คน หรือร้อยละ 14.0

สำหรับบัณฑิตที่มีปัญหาในการหางานทำ 449 คนหรือคิดเป็นร้อยละ 8.8 พบว่า ส่วนใหญ่ที่มีปัญหาเกินกว่าร้อยละ 10 มี 8 คณะ โดย 4 คณะแรกที่มีปัญหาสูงกว่าคณะอื่นๆ ได้แก่ วิทยาลัยอิสลาม

ปัญหาสำคัญในการหางานทำในภาพรวม พบว่า ใน 3 อันดับแรกเหมือนปีที่ผ่านมา ได้แก่ งานถูกใจไม่ได้ (ร้อยละ 37.6) ไม่ทราบแหล่งงาน (ร้อยละ 18.5) และสอบเข้าทำงานไม่ได้ (ร้อยละ 16.7) ส่วนปัญหาอื่นๆ ได้แก่ เงินเดือนน้อย (ร้อยละ 8.5) หน่วยงานไม่ต้องการ และขาดคุณสมบัติอันใกล้เคียงกัน (ร้อยละ 4.7 และ 3.1)

บัณฑิตที่มีปัญหาหางานที่ถูกใจไม่ได้ (ร้อยละ 37.6) พบว่า มีคณะที่บัณฑิตหางานที่ถูกใจไม่ได้สูงกว่าร้อยละ 50 และสูงกว่าคณะอื่น (ร้อยละ 60.0-40.0) ได้แก่ คณะวิทยาการจัดการ (ร้อยละ 59.6) คณะเภสัชศาสตร์ คณะอุตสาหกรรมเกษตร คณะเทคโนโลยีและสิ่งแวดล้อม (ร้อยละ 50 เท่ากัน) คณะศึกษาศาสตร์และคณะวิทยาศาสตร์ใกล้เคียงกัน (ร้อยละ 42.9 และ 42.5) คณะวิทยาศาสตร์และเทคโนโลยี คณะศิลปศาสตร์ และคณะวิทยาการสื่อสาร (ร้อยละ 40 เท่ากัน) ส่วนคณะอื่นอยู่ระหว่างร้อยละ 26.5-21.4 ยกเว้นคณะอุตสาหกรรมบริการ ร้อยละ 100 ที่บัณฑิตหางานที่ถูกใจไม่ได้

บัณฑิตที่มีปัญหาเนื่องจากไม่ทราบแหล่งงาน (ร้อยละ 18.5) พบว่า คณะที่บัณฑิตมีปัญหาไม่ทราบแหล่งงานสูงกว่าคณะอื่นๆ ได้แก่ คณะศึกษาศาสตร์ (ร้อยละ 28.6) คณะวิศวกรรมศาสตร์ และคณะทรัพยากรธรรมชาติ (ร้อยละ 24.2 และ 23.4) ส่วนคณะอื่นอยู่ระหว่างร้อยละ 22.1-8.3

**6. ข้อเสนอแนะเกี่ยวกับการเพิ่มรายวิชาหรือความรู้เพื่อเอื้อประโยชน์ต่อการประกอบอาชีพ**  
จากบัณฑิตที่สำรวจทั้งที่ทำงานแล้ว ศึกษาต่อ และยังไม่ทำงาน พบว่า บัณฑิตให้ข้อเสนอแนะการเพิ่มรายวิชาหรือความรู้เพื่อประโยชน์ต่อการประกอบอาชีพ ดังนี้ (รายละเอียดตารางที่ 25 หน้า ๘ 98)

- ให้เพิ่มรายวิชา/ความรู้ด้านภาษาอังกฤษ 2,438 คนหรือร้อยละ 47.6
- ให้เพิ่มรายวิชา/ความรู้ด้านการปฏิบัติจริง 2,086 คนหรือร้อยละ 40.7
- ให้เพิ่มรายวิชา/ความรู้ด้านคอมพิวเตอร์ 1,856 คนหรือร้อยละ 36.2
- ให้เพิ่มรายวิชา/ความรู้ด้านเทคนิควิจัย 714 คนหรือร้อยละ 14.0
- ให้เพิ่มรายวิชา/ความรู้ด้านการใช้งานอินเทอร์เน็ต 657 คนหรือร้อยละ 12.8
- ให้เพิ่มรายวิชา/ความรู้ด้านบัญชี 445 คนหรือร้อยละ 8.7

จากบัณฑิตที่ตอบแบบสอบถาม 5,120 คน หรือร้อยละ 96.3 ของบัณฑิตที่สำรวจ ให้ข้อเสนอแนะเกี่ยวกับการเพิ่มรายวิชาหรือความรู้เพื่อเอื้อประโยชน์ต่อการประกอบอาชีพ ใน 6 ด้าน โดยสรุป 3 ด้านหลักที่เสนอแนะให้เพิ่ม ดังนี้

**6.1 ให้เพิ่มรายวิชา/ความรู้ด้านภาษาอังกฤษ** พบว่า บัณฑิต 2,438 คนหรือร้อยละ 47.6 มีข้อเสนอแนะให้เพิ่มรายวิชา/ความรู้ด้านภาษาอังกฤษ เมื่อพิจารณาในแต่ละคณะ พบว่า ร้อยละ 83.3-25.8 บัณฑิตมีข้อเสนอแนะให้เพิ่มรายวิชา/ความรู้ด้านภาษาอังกฤษ โดยมี 5 คณะที่บัณฑิตมีข้อเสนอแนะ

**6.2 ให้เพิ่มรายวิชา/ความรู้ด้านการปฏิบัติจริง** บัณฑิต 2,086 คนหรือร้อยละ 40.7 มีข้อเสนอแนะให้เพิ่มรายวิชา/ความรู้ด้านการปฏิบัติจริง เมื่อพิจารณาในแต่ละคณะ พบว่า ร้อยละ 56.8-22.2 บัณฑิตมีข้อเสนอแนะให้เพิ่มรายวิชา/ความรู้ด้านการปฏิบัติจริง โดย 3 คณะแรกที่บัณฑิตมีข้อเสนอแนะให้เพิ่มรายวิชา/ความรู้ด้านการปฏิบัติจริงสูงกว่าคณะอื่นๆ ได้แก่ คณะพยาบาลศาสตร์ คณะเทคโนโลยีและสิ่งแวดล้อม และคณะเภสัชศาสตร์ (ร้อยละ 56.8, 56.5 และ 56.0) สำหรับคณะที่มีข้อเสนอแนะให้เพิ่มรายวิชา/ความรู้ด้านการปฏิบัติจริงระหว่างร้อยละ 50.2-40.0 มี 5 คณะ ได้แก่ คณะพาณิชยศาสตร์และการจัดการ คณะมนุษยศาสตร์และสังคมศาสตร์ คณะศิลปศาสตร์ คณะวิทยาการจัดการ และคณะวิศวกรรมศาสตร์ (ร้อยละ 50.2, 46.9, 46.6, 43.8 และ 42.5) ส่วนคณะที่เหลือ 15 คณะ บัณฑิตมีข้อเสนอแนะให้เพิ่มรายวิชา/ความรู้ด้านการปฏิบัติจริง ระหว่างร้อยละ 39.8-2.2

**6.3 ให้เพิ่มรายวิชา/ความรู้ด้านคอมพิวเตอร์** บัณฑิต 1,856 คนหรือร้อยละ 36.3 มีข้อเสนอแนะให้เพิ่มรายวิชา/ความรู้ด้านคอมพิวเตอร์ เมื่อพิจารณาในแต่ละคณะ พบว่า ร้อยละ 48.2-24.4 บัณฑิตมีข้อเสนอแนะให้เพิ่มรายวิชา/ความรู้ด้านคอมพิวเตอร์ โดยมี 7 คณะที่บัณฑิตมีข้อเสนอแนะให้เพิ่มรายวิชา/ความรู้ด้านภาษาอังกฤษ ระหว่างร้อยละ 48.2-42.0 ได้แก่ คณะเภสัชศาสตร์ คณะทันตแพทยศาสตร์ คณะศึกษาศาสตร์ คณะพยาบาลศาสตร์ คณะเศรษฐศาสตร์ คณะวิทยาการจัดการ และคณะเทคโนโลยีและการจัดการ สำหรับคณะที่มีข้อเสนอแนะให้เพิ่มรายวิชา/ความรู้ด้านภาษาอังกฤษน้อยกว่าร้อยละ 40 มี 15 คณะ โดยมีค่าเฉลี่ยอยู่ระหว่าง 38.0-24.4

### **ระดับปริญญาตรีหลักสูตรต่อเนื่อง**

**ภาวะการหางานทำของบัณฑิตระดับปริญญาตรีหลักสูตรต่อเนื่อง** จากผู้ตอบแบบสำรวจ ภาวะการหางานทำของบัณฑิตหลักสูตรต่อเนื่องจำนวน 391 คน เป็นบัณฑิตคณะพยาบาลศาสตร์ 127 คน คณะวิทยาศาสตร์ สาขาวิชาเทคโนโลยีสารสนเทศ 67 คน คณะวิทยาการจัดการ สาขาวิชาการบัญชี 82 คน คณะพาณิชยศาสตร์และการจัดการ สาขาวิชาบัญชี 98 คน คณะศิลปกรรมศาสตร์ สาขาศิลปะประยุกต์ 17 คน พบว่า เป็นบัณฑิตที่ทำงานแล้ว ร้อยละ 79.3 ยังไม่ได้ทำงาน ร้อยละ 20.2 และศึกษาต่อ ร้อยละ 0.5 โดยคณะพยาบาลศาสตร์บัณฑิตได้งานทำทั้งหมดทุกคน รองลงมา คณะวิทยาศาสตร์ คณะวิทยาการจัดการ ได้

1. บัณฑิตที่ทำงานแล้ว มีจำนวน 310 คนหรือร้อยละ 79.3 ของผู้ตอบแบบสอบถาม ซึ่งส่วนใหญ่หรือร้อยละ 64.3 ทำงานเป็นทำงานรับราชการ/ลูกจ้าง/พนักงานของรัฐและเป็นพนักงาน/ลูกจ้างเอกชน สูงใกล้เคียงกัน คือ ร้อยละ 47.7 และ 44.5 โดยดำเนินธุรกิจอิสระ/เจ้าของกิจการ ร้อยละ 4.5 และที่เหลือทำงานอื่นๆ **ภาคที่ทำงาน** บัณฑิตส่วนใหญ่หรือร้อยละ 94.2 ทำงานในภาคใต้ โดยกว่าครึ่งหรือร้อยละ 53.4 ทำงานในจังหวัดสงขลา **โดยมีเงินเดือนเฉลี่ย 10,208บาท** (เพิ่มขึ้นจากปีที่ผ่านมา 592 บาท) **สาเหตุที่ไม่พอใจในงานที่ทำ** เนื่องจากขาดความก้าวหน้า (ร้อยละ 27.1) รongลงมา ค่าตอบแทนต่ำ (ร้อยละ 22.0) และระบบงานไม่ดี และไม่ได้ใช้ความรู้ที่เรียนมาเท่ากัน คือ ร้อยละ 15.3 ขาดความมั่นคง (ร้อยละ 13.6) และสาเหตุอื่นๆ ร้อยละ 6.7 **การนำความรู้ไปประยุกต์ใช้** บัณฑิตเห็นว่าสามารถนำความรู้ไปประยุกต์ใช้ได้มาก (ค่าเฉลี่ย 4.19) โดยบัณฑิตเกือบทุกคนเห็นว่าสามารถนำความรู้ไปประยุกต์ใช้ได้ในระดับมาก (ค่าเฉลี่ย 4.00-3.96) ยกเว้นบัณฑิตคณะพยาบาลศาสตร์ เห็นว่าสามารถนำความรู้ไปประยุกต์ใช้ได้ในระดับมากที่สุด (ค่าเฉลี่ย 4.93)

2. บัณฑิตที่ยังไม่ได้ทำงาน มีจำนวน 79 คนหรือร้อยละ 20.2 ของผู้ตอบแบบสอบถาม ซึ่งสาเหตุสำคัญที่ยังไม่ได้ทำงานเนื่องจาก รอฟังคำตอบจากหน่วยงาน 32 คน ยังไม่ประสงค์จะทำงาน 21 คน หางานทำไม่ได้ 15 คน และมีเหตุผลอื่น 11 คน

3. บัณฑิตที่ทำงานแล้วและยังไม่ได้ทำงาน ส่วนใหญ่หรือร้อยละ 96.2 มีภูมิลำเนาของบิดาอยู่ในภาคใต้ ปัญหาของการหางานทำ พบว่า มีเพียง 21 คนหรือคิดเป็นร้อยละ 5.4 ที่มีปัญหาในการหางานทำ โดย 3 อันดับแรกของปัญหา คือ หางานที่ถูกใจไม่ได้ (ร้อยละ 33.3) เงินเดือนน้อย (ร้อยละ 28.6) ไม่ทราบแหล่งงาน และขาดคนสนับสนุนเท่ากันคือ ร้อยละ 9.5

4. บัณฑิตที่ศึกษาต่อ จากจำนวนบัณฑิตที่สำรวจ 391 คน เป็นบัณฑิตที่ศึกษาต่อ 2 คน โดยเป็นบัณฑิตคณะพาณิชยศาสตร์และการจัดการ 1 คน และคณะศิลปกรรมศาสตร์ 1 คน

5. ข้อเสนอแนะเกี่ยวกับการเพิ่มรายวิชาหรือความรู้เพื่อเอื้อประโยชน์ต่อการประกอบอาชีพ จากบัณฑิตที่สำรวจทั้งที่ทำงานแล้ว ศึกษาต่อ และยังไม่ได้ทำงาน พบว่า บัณฑิตให้ข้อเสนอแนะการเพิ่มรายวิชาหรือความรู้เพื่อประโยชน์ต่อการประกอบอาชีพ ใน 3 ลำดับแรก ได้แก่ ให้เพิ่มรายวิชา/ความรู้ด้านคอมพิวเตอร์ 167 คนหรือร้อยละ 42.7 ให้เพิ่มรายวิชา/ความรู้ด้านการปฏิบัติจริง 167 คนหรือร้อยละ 42.7 และให้เพิ่มรายวิชา/ความรู้ด้านภาษาอังกฤษ 156 คนหรือร้อยละ 39.9

รายละเอียดของมหาบัณฑิตที่ยังมีได้ทำงานจำแนกตามคณะ/สาขาวิชา และสาเหตุที่ยังมีได้ทำงาน (ดังตารางที่ 1-4 หน้า ๘1-๘15)

## ระดับปริญญาโท

**ภาวะการหางานทำของมหาบัณฑิต** จากผู้ตอบแบบสำรวจภาวะการหางานทำของมหาบัณฑิต จำนวน 1,063 คน เป็นผู้มีงานทำแล้ว 868 คนหรือร้อยละ 89.7 สรุปได้ดังนี้

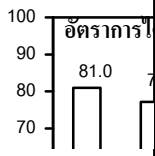
1. มหาบัณฑิตที่ทำงานแล้ว จำนวน 868 คนหรือร้อยละ 89.7 พบว่า มหาบัณฑิตทำงานใน ส่วนราชการ (รับราชการ/ลูกจ้าง/พนักงานของรัฐ) ร้อยละ 60.4 (ลดจากปีที่ผ่านมา ร้อยละ 2.7) รองลงมา ทำงานเป็นพนักงาน/ลูกจ้างเอกชนร้อยละ 27.1 (เพิ่มจากปีที่ผ่านมา 4.1) ดำเนินธุรกิจอิสระ/เจ้าของกิจการ 7.7 (ลดลงจากปีที่ผ่านมา ร้อยละ 4.1) และเป็นพนักงาน/ลูกจ้างรัฐวิสาหกิจและอื่นๆ ร้อยละ 4.0 **โดยมีเงินเดือนเฉลี่ย 20,043 (เพิ่มจากปีที่ผ่านมา 373 บาท) สาเหตุที่ไม่พอใจในงานที่ทำ** มีจำนวน 102 คนหรือคิดเป็นร้อยละ 11.8 ไม่พอใจในงานที่ทำเนื่องจากขาดความก้าวหน้า (ร้อยละ 22.5) ค่าตอบแทนต่ำ (ร้อยละ 17.6) ไม่ได้ใช้ความรู้ที่เรียนมา (ร้อยละ 15.7) ระบบงานไม่ดีและขาดความมั่นคงใกล้เคียงกัน (ร้อยละ 13.7, และ 12.7) **การนำความรู้ไปประยุกต์ใช้** บัณฑิตเห็นว่าสามารถนำความรู้ไปประยุกต์ได้มาก (ค่าเฉลี่ย 4.43)

2. มหาบัณฑิตที่ยังไม่ได้ทำงาน พบว่า มีจำนวน 69 คนหรือร้อยละ 7.1 ซึ่งสาเหตุสำคัญที่ยังไม่ได้ทำงานเนื่องจาก รอฟังคำตอบจากหน่วยงาน 26 คน และหางานทำไม่ได้ 22 คน ไม่ประสงค์จะทำงาน 16 คน และอื่นๆ 5 คน จากจำนวนมหาบัณฑิตที่ยังมิได้ทำงาน ส่วนใหญ่เป็นมหาบัณฑิตคณะวิทยาศาสตร์ คณะวิศวกรรมศาสตร์ คณะทรัพยากรธรรมชาติ คณะอุตสาหกรรมเกษตร คณะอุตสาหกรรมบริการ และคณะศิลปศาสตร์ (จำนวน 12, 12, 8, 7, 6 และ 4 คน ตามลำดับ) รองลงมา เป็นมหาบัณฑิตคณะอื่นๆ คณะละ 1-3 คน

3. มหาบัณฑิตที่ทำงานแล้วและยังไม่ได้ทำงาน ส่วนใหญ่หรือร้อยละ 85.7 มีภูมิลำเนาเดิมอยู่ในภาคใต้ ปัญหาของการหางานทำ พบว่า 3 อันดับแรกของปัญหายังเหมือนปีที่ผ่านมา คือ หางานที่ถูกใจไม่ได้ (ร้อยละ 33.3) ไม่ทราบแหล่งงาน (ร้อยละ 20.0) และสอบเข้าทำงานไม่ได้เท่ากัน (ร้อยละ 16.7)

4. บัณฑิตที่ศึกษาต่อ จากจำนวนบัณฑิตที่สำรวจ 937 คน เป็นมหาบัณฑิตที่ศึกษาต่อ 31 คน เป็นมหาบัณฑิตคณะวิทยาศาสตร์ 13 คน รองลงมา เป็นมหาบัณฑิตคณะเภสัชศาสตร์ คณะอุตสาหกรรมเกษตร คณะวิศวกรรมศาสตร์ เท่ากันคือคณะละ 5 คนที่เหลือเป็นคณะอื่นๆ คณะละ 1 คน

5. ข้อเสนอแนะเกี่ยวกับการเพิ่มรายวิชาหรือความรู้เพื่อเอื้อประโยชน์ต่อการประกอบอาชีพ จากบัณฑิตที่สำรวจทั้งที่ทำงานแล้ว ศึกษาต่อ และยังไม่ได้ทำงาน พบว่า บัณฑิตให้ข้อเสนอแนะการเพิ่มรายวิชาหรือความรู้เพื่อประโยชน์ต่อการประกอบอาชีพ ใน 3 ลำดับแรก ได้แก่ ให้เพิ่มรายวิชา/ความรู้ด้านภาษาอังกฤษ 552 คนหรือร้อยละ 57.0 ให้เพิ่มเทคนิคการวิจัย 419 คนหรือร้อยละ 43.2 และให้เพิ่มรายวิชา/ความรู้ด้านคอมพิวเตอร์ 385 คนหรือร้อยละ 39.8



ส่วนที่ 1 : ภาวะการทำงานทำของบัณฑิตมหาวิทยาลัยสงขลานครินทร์ รุ่นปีการศึกษา 2550

### ระดับปริญญาเอก

จากผู้ตอบแบบสำรวจภาวะการทำงานทำของผู้สำเร็จการศึกษาในระดับปริญญาเอกจำนวน 42 คน เป็นผู้มีงานทำแล้ว 35คนหรือร้อยละ 83.3 ประเภทงานที่ทำเป็นข้าราชการ/เจ้าหน้าที่หน่วยงานของรัฐ 30 คน พนักงานบริษัท/องค์กรธุรกิจเอกชน 2 คน ดำเนินธุรกิจอิสระและอื่นๆ 3 คน มีเงินเดือนเฉลี่ย 22,919 บาท และการนำความรู้ไปประยุกต์ใช้ได้ในระดับมากที่สุด (ค่าเฉลี่ย 4.71)

สำหรับผู้ที่ยังไม่ได้ทำงาน 7 คนหรือร้อยละ 8.8 ในจำนวนนี้มีสาเหตุที่ยังไม่ได้ทำงานเนื่องจากรอฟังคำตอบจากหน่วยงาน 6 คน และงานทำไม่ได้ สำหรับปัญหาในการการทำงาน พบว่า มีปัญหาในการการทำงาน 4 คน โดยมีปัญหาเนื่องจากงานที่ถูกใจไม่ได้ 1 คน หน่วยงานไม่ต้องการ 1 คน และปัญหาอื่นๆ 2 คน

## ส่วนที่ 2 ความพึงพอใจของบัณฑิตมหาวิทยาลัยสงขลานครินทร์ รุ่นปีการศึกษา 2550

### 1. การประเมินคุณสมบัติของตนเองหลังสำเร็จการศึกษา โดยให้บัณฑิตประเมิน

1.1 **คุณสมบัติของบัณฑิต** จากการให้บัณฑิตประเมินคุณสมบัติของตนเองจำนวน 13 ข้อ พบว่า มี 11 ข้อ ที่บัณฑิตประเมินคุณสมบัติตนเองอยู่ในระดับมาก (ค่าเฉลี่ย 4.45-3.82) โดยเรียงลำดับคุณสมบัติในระดับมาก จากค่าเฉลี่ยมากไปหาน้อย ดังนี้

ข้อที่บัณฑิตเห็นว่าคุณสมบัติตนเองอยู่ในระดับมาก 3 ลำดับแรก ได้แก่ ความมีมนุษยสัมพันธ์ สมรรถภาพทางร่างกาย และบุคลิกภาพ (ค่าเฉลี่ย 4.45, 4.27 และ 4.24)

ข้อที่บัณฑิตเห็นว่าคุณสมบัติตนเองอยู่ในระดับปานกลาง 1 ข้อ ได้แก่ ภาษาอังกฤษ (ค่าเฉลี่ย 3.35)

ข้อที่บัณฑิตเห็นว่าคุณสมบัติตนเองอยู่ในระดับน้อย 1 ข้อ ได้แก่ ภาษาที่ 3 (จีน ฝรั่งเศส ญี่ปุ่น มาเลเซีย) (ค่าเฉลี่ย 1.46)

เมื่อเปรียบเทียบกับปีที่ผ่านมา พบว่า ข้อที่บัณฑิตเห็นว่าคุณสมบัติตนเองอยู่ในระดับมาก 3 ลำดับแรกยังไม่เปลี่ยนแปลง ได้แก่ ความมีมนุษยสัมพันธ์ สมรรถภาพทางร่างกาย และบุคลิกภาพ สำหรับลำดับที่ 4 ยังคงเป็นคุณสมบัติทักษะการเรียนรู้สิ่งใหม่ๆ เช่นกัน และข้ออื่นๆ ที่บัณฑิตเห็นว่าคุณสมบัติตนเองอยู่ในระดับมากยังไม่เปลี่ยนแปลง ยกเว้นทักษะทางการบริหาร ทักษะการวิเคราะห์และแก้ปัญหา และทักษะทางคอมพิวเตอร์ในปีที่ผ่านมาบัณฑิตประเมินว่ามีคุณสมบัติข้อนี้อยู่ในระดับปานกลาง แต่ในปีนี้บัณฑิตประเมินว่ามีคุณสมบัติอยู่ในระดับมาก ส่วนข้อที่บัณฑิตเห็นว่าคุณสมบัติตนเองอยู่ในระดับปานกลาง ได้แก่ คุณสมบัติทางภาษาอังกฤษ ซึ่งในปีนี้อยู่ในระดับปานกลางแต่ก็มีค่าเฉลี่ยสูงขึ้น จากค่าเฉลี่ย 2.99 เพิ่มขึ้นเป็น 3.35 ส่วนคุณสมบัติภาษาที่ 3 เมื่อปีที่ผ่านมาอยู่ในระดับค่อนข้างน้อย ปีนี้ อยู่ในระดับน้อย (ดังรายละเอียดในตารางที่ 1 หน้า ผ101 และตารางที่ 2.1)

ตารางที่ 2.1 เปรียบเทียบ ค่าเฉลี่ยและระดับคุณสมบัติของบัณฑิต รุ่นปี 2545-2550

คุณสมบัติของบัณฑิต	จำนวน (คน)	ระดับ คุณ สมบัติ	ค่าเฉลี่ย รุ่นปี	ค่าเฉลี่ย รุ่นปี	ค่าเฉลี่ย รุ่นปี	ค่าเฉลี่ย รุ่นปี	ค่าเฉลี่ย รุ่นปี	ค่าเฉลี่ย รุ่นปี
1. ความมีมนุษยสัมพันธ์	5,116	มาก	4.45 <sup>1</sup>	4.21 <sup>1</sup>	4.20 <sup>1</sup>	4.16 <sup>1</sup>	4.09 <sup>1</sup>	4.09 <sup>1</sup>
2. สมรรถภาพทางร่างกาย	5,116	มาก	4.27 <sup>2</sup>	3.90 <sup>2</sup>	3.82 <sup>3</sup>	3.80	3.77 <sup>3</sup>	3.81 <sup>3</sup>
3. บุคลิกภาพ	5,116	มาก	4.24 <sup>3</sup>	3.81 <sup>3</sup>	3.80	3.81 <sup>3</sup>	3.70	3.75
4. ทักษะการเรียนรู้สิ่งใหม่ๆ	5,116	มาก	4.22	3.90 <sup>2</sup>	3.95 <sup>2</sup>	3.93 <sup>2</sup>	3.84 <sup>2</sup>	3.83 <sup>2</sup>
5. ทักษะการตัดสินใจ	5,116	มาก	4.08	3.73	3.76	3.75	3.68	3.69
6. ทักษะการแก้ปัญหาเฉพาะหน้า	5,116	มาก	4.08	3.73	3.76	3.76	3.70	3.68
7. ทักษะการประยุกต์ความรู้ในการ	5,116	มาก	4.08	3.71	3.74	3.74	3.68	3.65
8. วิชาความรู้ตามสาขาวิชา/เอก	5,116	มาก	3.94	3.61	3.61	3.61	3.60	3.65
9. ทักษะทางการบริหาร	5,116	มาก	3.93	3.44	3.45	3.43	3.37	3.37
10. ทักษะการวิเคราะห์ปัญหาและ	5,116	มาก	3.92	3.58	3.63	3.62	3.56	3.55
11. ทักษะทางคอมพิวเตอร์	5,116	มาก	3.82	3.48	3.53	3.50	3.44	3.39
12. ภาษาอังกฤษ	5,116	ปาน	3.35	2.99	3.03	3.03	3.00	3.01
13. ภาษาที่ 3 (จีน, ฝรั่งเศส, ญี่ปุ่น,	5,116	น้อย	1.46	1.96	2.00	2.05	1.95	2.00

เมื่อเปรียบเทียบค่าเฉลี่ยระหว่างกลุ่มบัณฑิตที่ทำงานแล้ว และกลุ่มบัณฑิตที่ยังไม่ได้ทำงาน ในการประเมินคุณสมบัติของตนเองทั้ง 13 ข้อ พบว่า เกือบทุกข้อที่ค่าเฉลี่ยของการประเมินของบัณฑิตที่ทำงานแล้วมีค่าเฉลี่ยสูงกว่าค่าเฉลี่ยของการประเมินของบัณฑิตที่ยังไม่ได้ทำงาน ยกเว้น 2 ข้อ คือ ภาษาที่ 3 (จีน ฝรั่งเศส ญี่ปุ่น มาเลย์) และข้อสมรรถภาพทางร่างกาย และเมื่อทดสอบหาค่าความแตกต่างของค่าเฉลี่ยของการประเมินของบัณฑิตที่ทำงานแล้วและบัณฑิตที่ยังไม่ได้ทำงานทั้ง 13 ข้อ พบว่า ไม่แตกต่างกันอย่างมีนัยสำคัญทางสถิติ 5 ข้อ แตกต่างกันอย่างมีนัยสำคัญทางสถิติที่ระดับ .01 5 ข้อ ได้แก่ ภาษาอังกฤษ ทักษะการวิเคราะห์ปัญหาและแก้ปัญหา ทักษะการเรียนรู้สิ่งใหม่ๆ ทักษะการแก้ปัญหาเฉพาะหน้า และทักษะการประยุกต์ความรู้ในการทำงาน และแตกต่างกันอย่างมีนัยสำคัญทางสถิติที่ระดับ 0.5 3 ข้อ ได้แก่ วิชาความรู้ตามสาขาวิชาเอก ความมีมนุษยสัมพันธ์ และบุคลิกภาพ (ดังรายละเอียดในตารางที่ 2 หน้า ๘ 102)

เมื่อพิจารณาในรายข้อและภาพคณะในคุณสมบัติของบัณฑิตตามทีบัณฑิตประเมินตนเองทั้ง 13 ข้อ สรุปได้ดังนี้



1. ความมีมนุษยสัมพันธ์ มีบัณฑิต 8 คณะ ประเมินตนเองว่ามีคุณสมบัติในข้อนี้อยู่ในระดับมากที่สุด (ค่าเฉลี่ย 4.72-4.50) โดย 3 คณะแรกที่บัณฑิตประเมินมีค่าเฉลี่ยสูง ได้แก่ คณะศิลปกรรมศาสตร์ คณะพยาบาลศาสตร์ และคณะศึกษาศาสตร์ (ค่าเฉลี่ย 4.72, 4.61 และ 4.58) ส่วนที่เหลือ ได้แก่ คณะวิทยาการสื่อสาร คณะศิลปศาสตร์ คณะทรัพยากรธรรมชาติและคณะพาณิชยศาสตร์และการจัดการ และคณะเทคโนโลยีและการจัดการ ส่วน 14 คณะที่เหลือบัณฑิตทุกคนประเมินตนเองว่ามีคุณสมบัติในข้อนี้อยู่ในระดับมาก (ค่าเฉลี่ย 4.49 – 4.17) โดย 3 คณะแรกที่บัณฑิตประเมินมีค่าเฉลี่ยสูง ได้แก่ คณะเศรษฐศาสตร์ คณะแพทยศาสตร์ และคณะมนุษยศาสตร์และสังคมศาสตร์ (ค่าเฉลี่ย 4.49 เท่ากัน) ส่วนคณะที่เหลือมีค่าเฉลี่ย 4.48 – 4.17

2. สมรรถภาพทางร่างกาย มีบัณฑิต 1 คณะ ได้แก่ คณะศิลปกรรมศาสตร์ บัณฑิตประเมินตนเองว่ามีคุณสมบัติในข้อนี้อยู่ในระดับมากที่สุด (ค่าเฉลี่ย 4.57) ส่วนคณะที่เหลือประเมินตนเองว่ามีคุณสมบัติในข้อนี้อยู่ในระดับมาก (ค่าเฉลี่ย 4.42-3.60) โดย 3 คณะแรกที่บัณฑิตประเมินมีค่าเฉลี่ยสูง ได้แก่ คณะทรัพยากรธรรมชาติและคณะพยาบาลศาสตร์ และคณะเทคโนโลยีและการจัดการ (ค่าเฉลี่ย 4.42 เท่ากัน) ส่วนคณะที่เหลือมีค่าเฉลี่ย 4.38-3.60

3. บุคลิกภาพ มีบัณฑิต 2 คณะ ได้แก่ คณะศิลปกรรมศาสตร์ และคณะพยาบาลศาสตร์ บัณฑิตประเมินตนเองว่ามีคุณสมบัติในข้อนี้อยู่ในระดับมากที่สุด (ค่าเฉลี่ย 4.54 และ 4.52) ส่วนที่เหลือบัณฑิตเกือบทุกคนประเมินตนเองว่ามีคุณสมบัติในข้อนี้อยู่ในระดับมาก (ค่าเฉลี่ย 4.40-3.86) โดย 3 คณะแรกที่บัณฑิตประเมินมีค่าเฉลี่ยสูง ได้แก่ คณะศิลปศาสตร์ คณะพาณิชยศาสตร์และการจัดการ และคณะศึกษาศาสตร์ (ค่าเฉลี่ย 4.40, 4.38 และ 4.35) ส่วนคณะที่เหลือมีค่าเฉลี่ย 4.32-3.86 ยกเว้นบัณฑิตคณะวิทยาศาสตร์ ประเมินตนเองอยู่ในระดับปานกลาง (ค่าเฉลี่ย 3.40)

4. ทักษะการเรียนรู้สิ่งใหม่ๆ มีบัณฑิต 1 คณะ ได้แก่ คณะศิลปกรรมศาสตร์ บัณฑิตประเมินตนเองว่ามีคุณสมบัติในข้อนี้อยู่ในระดับมากที่สุด (ค่าเฉลี่ย 4.52) ส่วนคณะที่เหลือบัณฑิตทุกคนประเมินตนเองว่ามีคุณสมบัติในข้อนี้อยู่ในระดับมาก (ค่าเฉลี่ย 4.42-3.96) โดย 3 คณะแรกที่บัณฑิตประเมินมีค่าเฉลี่ยสูง ได้แก่ คณะแพทยศาสตร์ คณะศึกษาศาสตร์ และคณะพยาบาลศาสตร์ (ค่าเฉลี่ย 4.42, 4.37 และ 4.35) ส่วนคณะที่เหลือมีค่าเฉลี่ย 4.29-3.96

5. ทักษะการตัดสินใจ บัณฑิตทุกคนประเมินตนเองว่ามีคุณสมบัติในข้อนี้อยู่ในระดับมาก (ค่าเฉลี่ย 4.43-3.82) โดย 3 คณะแรกที่บัณฑิตประเมินมีค่าเฉลี่ยสูง ได้แก่ คณะศิลปกรรมศาสตร์ คณะแพทยศาสตร์ และคณะศึกษาศาสตร์ (ค่าเฉลี่ย 4.43, 4.40 และ 4.26) ส่วนคณะที่เหลือประเมินตนเองมีค่าเฉลี่ย 4.21-3.82

6. ทักษะการแก้ปัญหาเฉพาะหน้า มีบัณฑิต 1 คณะ ได้แก่ คณะศิลปกรรมศาสตร์ บัณฑิตประเมินตนเองว่ามีคุณสมบัติในข้อนี้อยู่ในระดับมากที่สุด (ค่าเฉลี่ย 4.57) คณะที่เหลือบัณฑิตทุกคนประเมินตนเองว่ามีคุณสมบัติในข้อนี้อยู่ในระดับมาก (ค่าเฉลี่ย 4.47-3.80) โดย 3 คณะแรกที่บัณฑิต

7. ทักษะการประยุกต์ความรู้ในการทำงาน มีบัณฑิต 1 คณะ ได้แก่ คณะศิลปกรรมศาสตร์ บัณฑิตประเมินตนเอง ว่ามีคุณสมบัติในข้อนี้อยู่ในระดับมากที่สุด (ค่าเฉลี่ย 4.52) คณะที่เหลือบัณฑิตทุกคณะประเมินตนเองว่า มีคุณสมบัติในข้อนี้อยู่ในระดับมาก (ค่าเฉลี่ย 4.46-3.80) โดย 3 คณะแรกที่บัณฑิตประเมินมีค่าเฉลี่ยสูง ได้แก่ คณะแพทยศาสตร์ คณะพยาบาลศาสตร์ และคณะศึกษาศาสตร์ (ค่าเฉลี่ย 4.46, 4.32 และ 4.27) ส่วนคณะที่เหลือประเมินตนเองมีค่าเฉลี่ย 4.21-3.80

8. วิชาความรู้ตามสาขาวิชา/เอก บัณฑิตเกือบทุกคณะประเมินตนเอง ว่ามีคุณสมบัติในข้อนี้อยู่ในระดับมาก (ค่าเฉลี่ย 4.48-3.64) โดย 3 คณะแรกที่บัณฑิตประเมินมีค่าเฉลี่ยสูง ได้แก่ คณะพยาบาลศาสตร์ คณะศิลปกรรมศาสตร์ และคณะแพทยศาสตร์ (ค่าเฉลี่ย 4.48, 4.46 และ 4.45) ส่วนคณะที่เหลือประเมินตนเองอยู่ในระดับมากมีค่าเฉลี่ย 4.26-3.64 และมี 1 คณะ ได้แก่ คณะวิทยาศาสตร์ (ภูเก็ต) บัณฑิต ประเมินตนเองอยู่ในระดับปานกลาง (ค่าเฉลี่ย 2.80)

9. ทักษะทางการบริหาร บัณฑิตเกือบทุกคณะประเมินตนเอง ว่ามีคุณสมบัติในข้อนี้อยู่ในระดับมาก (ค่าเฉลี่ย 4.35-3.55) โดย 3 คณะแรกที่บัณฑิตประเมินมีค่าเฉลี่ยสูง ได้แก่ คณะศิลปกรรมศาสตร์ คณะพาณิชยศาสตร์และการจัดการ และคณะเศรษฐศาสตร์ คณะพยาบาลศาสตร์ คณะแพทยศาสตร์ มีค่าเฉลี่ยเท่ากัน (ค่าเฉลี่ย 4.35, 4.12 และ 4.06) ส่วนคณะที่เหลือประเมินตนเองอยู่ในระดับมากมีค่าเฉลี่ย 4.05-3.55 และมี 1 คณะ ได้แก่ คณะวิทยาศาสตร์ (ภูเก็ต) บัณฑิต ประเมินตนเองอยู่ในระดับปานกลาง (ค่าเฉลี่ย 3.20)

10. ทักษะการวิเคราะห์ปัญหาและแก้ปัญหา บัณฑิตทุกคณะประเมินตนเอง ว่ามีคุณสมบัติในข้อนี้อยู่ในระดับมาก (ค่าเฉลี่ย 4.33-3.70) โดย 3 คณะแรกที่บัณฑิตประเมินมีค่าเฉลี่ยสูง ได้แก่ คณะแพทยศาสตร์ คณะศิลปกรรมศาสตร์ และคณะศึกษาศาสตร์ (ค่าเฉลี่ย 4.33, 4.33 และ 4.11) ส่วนคณะที่เหลือประเมินตนเองอยู่ในระดับมากมีค่าเฉลี่ย 4.09-3.70

11. ทักษะทางคอมพิวเตอร์ บัณฑิตทุกคณะประเมินตนเอง ว่ามีคุณสมบัติในข้อนี้อยู่ในระดับมาก (มีค่าเฉลี่ย 4.26-3.57) โดย 3 คณะแรกที่บัณฑิตประเมินมีค่าเฉลี่ยสูง ได้แก่ คณะศิลปกรรมศาสตร์ คณะศึกษาศาสตร์ คณะวิทยาศาสตร์ (ภูเก็ต) (ค่าเฉลี่ย 4.26, 4.16 และ 4.00) และมี 3 คณะที่มีค่าเฉลี่ยสูงเท่ากัน ได้แก่ คณะวิศวกรรมศาสตร์ (ภูเก็ต) คณะเศรษฐศาสตร์ และคณะแพทยศาสตร์ (ค่าเฉลี่ย 3.98 เท่ากัน) ส่วนคณะที่เหลือประเมินตนเองอยู่ในระดับมากมีค่าเฉลี่ย 3.95-3.57 ในปีนี้ไม่มีบัณฑิตคณะใดประเมินตนเองอยู่ในระดับปานกลาง (ปีที่ผ่านมา มีบัณฑิต 12 คณะประเมินตนเองอยู่ในระดับปานกลาง)

12. ภาษาอังกฤษ มีบัณฑิต 7 คณะที่ประเมินตนเองว่า มีคุณสมบัติในข้อนี้อยู่ในระดับมาก (ค่าเฉลี่ย 4.08-3.60) โดย 3 คณะแรกที่บัณฑิตประเมินมีค่าเฉลี่ยสูง ได้แก่ คณะอุตสาหกรรมบริการ คณะแพทยศาสตร์ และคณะศิลปศาสตร์ (ค่าเฉลี่ย 4.08, 4.06 และ 3.92) ส่วนคณะที่เหลือได้แก่ คณะทันต

13. ภาษาที่ 3 (จีน, ฝรั่งเศส, ญี่ปุ่น, มาเลเซีย) มีบัณฑิต 8 คณะที่ประเมินตนเองว่ามีคุณสมบัติในข้อนี้อยู่ในระดับค่อนข้างน้อย โดย 3 คณะแรกที่บัณฑิตประเมินมีค่าเฉลี่ยสูง ได้แก่ คณะศิลปกรรมศาสตร์ คณะศิลปศาสตร์ และคณะอุตสาหกรรมบริการ (ค่าเฉลี่ย 1.98, 1.94 และ 1.81) และคณะที่เหลือ ได้แก่ วิทยาลัยอิสลามศึกษา คณะมนุษยศาสตร์และสังคมศาสตร์ คณะวิทยาศาสตร์ (ภูเก็ต) คณะเทคโนโลยีและการจัดการ คณะวิทยาการจัดการ มีค่าเฉลี่ย 1.77-1.59 ส่วนคณะที่เหลือ 16 คณะบัณฑิตประเมินตนเองว่ามีคุณสมบัติน้อย (ค่าเฉลี่ย 1.47-1.07)

(รายละเอียดของการประเมินตนเองของบัณฑิตจำแนกตามคณะ ในตารางที่ 3-27 หน้า ผ 103-ผ 129)

1.2 คุณสมบัติที่องค์กรหรือผู้จ้างงานต้องการจากบัณฑิต บัณฑิตคิดว่าคุณสมบัติที่องค์กรหรือผู้ว่าจ้างต้องการจากบัณฑิต ได้แก่ ต้องการให้บัณฑิตมีมนุษยสัมพันธ์มากที่สุด (ร้อยละ 68.2) รองลงมา ต้องการให้บัณฑิตมีวิชาความรู้ตามสาขาวิชาชีพ/เอก (ร้อยละ 58.4) และต้องการให้มีทักษะการวิเคราะห์และแก้ปัญหา และทักษะด้านคอมพิวเตอร์ สูงใกล้เคียงกัน (ร้อยละ 54.0 และ 53.9) (ดังรายละเอียดในตารางที่ 28 หน้า ผ 130 และตารางที่ 2.2)

ตารางที่ 2.2 เปรียบเทียบจำนวนและร้อยละของการประเมินความต้องการขององค์กรหรือผู้ว่าจ้างรุ่นปีการศึกษา 2546-2550

คุณสมบัติที่องค์กรหรือผู้ว่าจ้างต้องการ*	จำนวน	รุ่นปี	รุ่นปี	รุ่นปี	รุ่นปี	รุ่นปี
		(ร้อยละ)	(ร้อยละ)	(ร้อยละ)	การศึกษา 2547 (ร้อยละ)	การศึกษา 2546 (ร้อยละ)
1. ความมีมนุษยสัมพันธ์	3,494	68.2 <sup>1</sup>	59.2 <sup>1</sup>	59.5 <sup>1</sup>	61.8 <sup>2</sup>	61.3 <sup>2</sup>
2. วิชาความรู้ตามสาขาวิชา/เอก	2,989	58.4 <sup>2</sup>	57.3 <sup>2</sup>	55.5 <sup>2</sup>	62.6 <sup>1</sup>	63.9 <sup>1</sup>
3. ทักษะการวิเคราะห์ปัญหาและแก้ปัญหา	2,767	54.0 <sup>3</sup>	50.6	50.0 <sup>3</sup>	55.3 <sup>3</sup>	53.4
4. ทักษะทางคอมพิวเตอร์	2,759	53.9	51.9 <sup>3</sup>	46.8	53.2	54.2 <sup>3</sup>
5. บุคลิกภาพ	2,709	52.9	40.5	38.4	44.8	33.3
6. ทักษะการเรียนรู้สิ่งใหม่ๆ	2,678	52.5	47.4	49.3	53.7	51.4
7. ทักษะการแก้ปัญหาเฉพาะหน้า	2,563	50.1	47.0	46.0	49.9	48.5
8. ภาษาต่างประเทศ	2,374	46.4	48.1	43.3	47.1	45.0
9. ทักษะทางการบริหาร	1,296	25.3	21.7	20.7	25.7	25.6

\* เลือกตอบได้มากกว่า 1 ข้อ

เมื่อเปรียบเทียบกับปีที่ผ่านมา พบว่า บัณฑิตคิดว่าคุณสมบัติที่องค์กรหรือผู้ว่าจ้างต้องการจากบัณฑิต ใน 2 ลำดับแรกยังคงเป็นเช่นเดิม ได้แก่ ความมีมนุษยสัมพันธ์ วิชาความรู้ตามสาขาวิชาชีพ/

เมื่อพิจารณารายชื่อในคุณสมบัติที่องค์กรหรือผู้ว่าจ้างต้องการจากบัณฑิตทั้ง 9 ข้อสรุปได้ดังนี้

1. ความมีมนุษยสัมพันธ์ บัณฑิตทุกคนประเมินตนเองว่า คุณสมบัติที่องค์กรหรือผู้ว่าจ้างต้องการ คิดเป็นร้อยละ 83.6-47.0 โดยบัณฑิต 3 คนแรกประเมินว่า องค์กรหรือผู้ว่าจ้างต้องการความมีมนุษยสัมพันธ์สูงกว่าคนอื่นๆ ได้แก่ คณะศิลปศาสตร์ คณะทรัพยากรธรรมชาติและคณะมนุษยศาสตร์ และสังคมศาสตร์ (ร้อยละ 83.6, 80.3 และ 73.6) ส่วนคนอื่นๆ ร้อยละ 73.1-47.0 โดย 3 คนๆ หนึ่งที่บัณฑิตประเมินว่าองค์กรหรือผู้ว่าจ้างต้องการ ได้แก่ คณะแพทยศาสตร์ คณะทันตแพทยศาสตร์ และคณะวิศวกรรมศาสตร์ (ร้อยละ 46.9, 57.1 และ 59.8)

2. วิชาความรู้ตามสาขาวิชาซีพี/เอก บัณฑิตทุกคนประเมินตนเองว่า คุณสมบัติที่องค์กรหรือผู้ว่าจ้างต้องการ คิดเป็นร้อยละ 87.3-39.7 โดย 3 คนแรกที่บัณฑิตประเมินว่าองค์กรหรือผู้ว่าจ้างต้องการ วิชาความรู้ตามสาขาวิชาซีพี/เอกสูงกว่าคนอื่นๆ ได้แก่ คณะพยาบาลศาสตร์ คณะทันตแพทยศาสตร์ และคณะเภสัชศาสตร์ (ร้อยละ 87.4, 85.7 และ 82.3) ส่วนคนอื่นๆ บัณฑิตคิดว่าคุณสมบัติที่องค์กรหรือผู้ว่าจ้างต้องการ ร้อยละ 75.8-39.7 โดย 3 คนๆ หนึ่งที่บัณฑิตประเมินว่าองค์กรหรือผู้ว่าจ้างต้องการ ได้แก่ คณะศิลปศาสตร์ คณะวิทยาศาสตร์ (ภูเก็ต) และคณะเศรษฐศาสตร์ (ร้อยละ 39.7, 40.0 และ 41.1)

3. ทักษะทางคอมพิวเตอร์ บัณฑิตทุกคนประเมินตนเองว่า คุณสมบัติที่องค์กรหรือผู้ว่าจ้างต้องการ คิดเป็นร้อยละ 80.0-15.2 โดย 3 คนแรกที่บัณฑิตประเมินว่าองค์กรหรือผู้ว่าจ้างต้องการทักษะทางคอมพิวเตอร์สูงกว่าคนอื่นๆ ได้แก่ คณะวิทยาศาสตร์ (ภูเก็ต) คณะวิศวกรรมศาสตร์ (ภูเก็ต) และคณะเทคโนโลยีและสิ่งแวดล้อม (ร้อยละ 80.0, 78.1 และ 76.9) ซึ่งเหมือนปีที่ผ่านมา ส่วนคนอื่นๆ บัณฑิตคิดว่าคุณสมบัติที่องค์กรหรือผู้ว่าจ้างต้องการ ร้อยละ 68.5-15.2 และมี 8 คนที่บัณฑิตคิดว่าทักษะทางคอมพิวเตอร์เป็นคุณสมบัติที่องค์กรหรือผู้ว่าจ้างต้องการน้อย (น้อยกว่าร้อยละ 50) โดย 3 คนๆ หนึ่งที่บัณฑิตประเมินว่าองค์กรหรือผู้ว่าจ้างต้องการน้อย ได้แก่ คณะแพทยศาสตร์ คณะทันตแพทยศาสตร์ และคณะเภสัชศาสตร์ (ร้อยละ 31.9, 16.7 และ 15.2)

4. ทักษะการวิเคราะห์และแก้ปัญหา บัณฑิตทุกคนประเมินตนเองว่า คุณสมบัติที่องค์กรหรือผู้ว่าจ้างต้องการ คิดเป็นร้อยละ 64.1-34.1 โดย 3 คนแรกที่บัณฑิตประเมินว่าองค์กรหรือผู้ว่าจ้างต้องการทักษะการวิเคราะห์และแก้ปัญหาสูงกว่าคนอื่นๆ ได้แก่ คณะวิศวกรรมศาสตร์ คณะวิทยาศาสตร์และเทคโนโลยี และคณะศิลปศาสตร์ (ร้อยละ 64.1, 61.8 และ 61.6) ส่วนคนอื่นๆ บัณฑิตคิดว่าคุณสมบัติที่องค์กรหรือผู้ว่าจ้างต้องการ ร้อยละ 61.1 -34.1 โดยมี 7 คนที่บัณฑิตคิดว่าทักษะการวิเคราะห์และแก้ปัญหาเป็นคุณสมบัติที่องค์กรหรือผู้ว่าจ้างต้องการน้อย (น้อยกว่าร้อยละ 50) โดย 3 คน

5. ภาษาต่างประเทศ บัณฑิตทุกคนประเมินตนเองว่า คุณสมบัติที่องค์กรหรือผู้ว่าจ้างต้องการ คิดเป็นร้อยละ 86.1-25.8 โดย 3 คณะแรกที่บัณฑิตประเมินว่าองค์กรหรือผู้ว่าจ้างต้องการทักษะภาษาต่างประเทศสูงกว่าคณะอื่นๆ ได้แก่ คณะอุตสาหกรรมบริการ คณะศิลปศาสตร์ คณะวิทยาศาสตร์ (ภูเก็ต) (ร้อยละ 86.1, 78.1 และ 60.0) และมีอีก 3 คณะที่บัณฑิตประเมินว่าองค์กรหรือผู้ว่าจ้างต้องการภาษาต่างประเทศสูงกว่าคณะอื่นๆ สูงกว่าร้อยละ 50 ได้แก่ คณะมนุษยศาสตร์และสังคมศาสตร์ คณะเทคโนโลยีและสิ่งแวดล้อม และคณะวิทยาการจัดการ (ร้อยละ 54.3, 52.8 และ 50.6) ส่วนคณะอื่นๆ บัณฑิตคิดว่าคุณสมบัติที่องค์กรหรือผู้ว่าจ้างต้องการน้อยกว่าร้อยละ 50 (ร้อยละ 49.5-25.8) โดย 3 คณะท้ายๆ ที่บัณฑิตประเมินว่าองค์กรหรือผู้ว่าจ้างต้องการน้อย ได้แก่ คณะศึกษาศาสตร์ คณะพยาบาลศาสตร์ และคณะแพทยศาสตร์ (ร้อยละ 32.1, 26.1 และ 25.8)

6. ทักษะการเรียนรู้สิ่งใหม่ๆ บัณฑิตทุกคนประเมินตนเองว่า คุณสมบัติที่องค์กรหรือผู้ว่าจ้างต้องการ คิดเป็นร้อยละ 64.1-28.6 โดย 3 คณะแรกที่บัณฑิตประเมินว่าองค์กรหรือผู้ว่าจ้างต้องการทักษะการเรียนรู้สิ่งใหม่ๆ สูงกว่าคณะอื่นๆ ได้แก่ คณะวิศวกรรมศาสตร์ (ภูเก็ต) คณะเทคโนโลยีและสิ่งแวดล้อม คณะวิทยาการสื่อสาร (ร้อยละ 64.1, 63.9 และ 63.9) ส่วนคณะอื่นๆ บัณฑิตคิดว่าคุณสมบัติที่องค์กรหรือผู้ว่าจ้างต้องการ ร้อยละ 63.1-28.6 โดยมีเพียง 7 คณะที่บัณฑิตคิดว่าคุณสมบัติที่องค์กรหรือผู้ว่าจ้างต้องการน้อยกว่าร้อยละ 50 (ร้อยละ 48.6-28.6) โดย 3 คณะท้ายๆ ที่บัณฑิตประเมินว่าองค์กรหรือผู้ว่าจ้างต้องการน้อย ได้แก่ วิทยาลัยอิสลามศึกษา คณะแพทยศาสตร์ และคณะทันตแพทยศาสตร์ (ร้อยละ 39.1, 28.8 และ 28.6)

7. ทักษะการแก้ปัญหาเฉพาะหน้า บัณฑิตทุกคนประเมินตนเองว่า คุณสมบัติที่องค์กรหรือผู้ว่าจ้างต้องการ คิดเป็นร้อยละ 61.6-32.6 โดย 3 คณะแรกที่บัณฑิตประเมินว่าองค์กรหรือผู้ว่าจ้างต้องการทักษะการแก้ปัญหาเฉพาะหน้าสูงกว่าคณะอื่นๆ ได้แก่ คณะศิลปศาสตร์ คณะอุตสาหกรรมเกษตร คณะวิศวกรรมศาสตร์ (ร้อยละ 61.6, 58.3 และ 56.6) ส่วนคณะอื่นๆ ร้อยละ 56.5-32.6 โดยมีเพียง 11 คณะที่บัณฑิตคิดว่าคุณสมบัติที่องค์กรหรือผู้ว่าจ้างต้องการน้อยกว่าร้อยละ 50 (ร้อยละ 48.1-32.6) โดย 3 คณะท้ายๆ ที่บัณฑิตประเมินว่าองค์กรหรือผู้ว่าจ้างต้องการน้อย ได้แก่ คณะวิทยาศาสตร์ (ภูเก็ต) คณะศิลปกรรมศาสตร์ และคณะแพทยศาสตร์ (ร้อยละ 40.0, 35.6 และ 32.6)

8. บุคลิกภาพ บัณฑิตทุกคนประเมินตนเองว่า คุณสมบัติที่องค์กรหรือผู้ว่าจ้างต้องการ คิดเป็นร้อยละ 74.0-37.1 โดย 3 คณะแรกที่บัณฑิตประเมินว่าองค์กรหรือผู้ว่าจ้างต้องการบุคลิกภาพสูงกว่าคณะอื่นๆ ได้แก่ คณะศิลปศาสตร์ คณะศึกษาศาสตร์ และคณะพยาบาลศาสตร์ (ร้อยละ 74.0, 65.1 และ 62.2) ส่วนคณะอื่นๆ ร้อยละ 61.7-37.1 โดยมีเพียง 8 คณะที่บัณฑิตคิดว่าคุณสมบัติที่องค์กรหรือผู้ว่าจ้างต้องการน้อยกว่าร้อยละ 50 (ร้อยละ 49.1-37.1) โดย 3 คณะท้ายๆ ที่บัณฑิตประเมินว่าองค์กรหรือผู้ว่าจ้างต้องการน้อย

9. ทักษะทางการบริหาร บัณฑิตทุกคนประเมินตนเองว่า คุณสมบัติที่องค์กรหรือผู้ว่าจ้างต้องการ ทักษะทางการบริหารน้อยกว่าร้อยละ 50 (ร้อยละ 42.9-16.7) โดย 3 คณะแรกที่บัณฑิตประเมินว่าองค์กรหรือผู้ว่าจ้างต้องการทักษะทางการบริหารสูงกว่าคณะอื่นๆ ได้แก่ คณะทันตแพทยศาสตร์ คณะอุตสาหกรรมเกษตร และคณะเภสัชศาสตร์ (ร้อยละ 42.9, 35.9 และ 35.5) โดย 3 คณะท้ายๆ ที่บัณฑิตประเมินว่าองค์กรหรือผู้ว่าจ้างต้องการน้อย ได้แก่ คณะมนุษยศาสตร์และสังคมศาสตร์ คณะวิศวกรรมศาสตร์ (ภูเก็ต) และคณะแพทยศาสตร์ (ร้อยละ 19.9, 18.7 และ 16.7)

1.3 การปรับปรุงคุณสมบัติตนเอง พบว่า หลังสำเร็จการศึกษาบัณฑิตส่วนใหญ่ได้ปรับปรุงคุณสมบัติของตนเอง ในด้านการพัฒนาสมรรถภาพทางกาย (ร้อยละ 61.0) รองลงมา พัฒนาคูณิกภาพ (ร้อยละ 52.1) และอบรมเพิ่มเติมในหลักสูตรที่เกี่ยวกับสาขาวิชา (ร้อยละ 51.7) (ดังรายละเอียดในตารางที่ 29 หน้า ๘131 และตารางที่ 2.3)

เมื่อเปรียบเทียบกับปีที่ผ่านมา พบว่า ในปีนี้หลังสำเร็จการศึกษาบัณฑิตส่วนใหญ่ได้ปรับปรุงคุณสมบัติของตนเอง ต่างจากปีที่ผ่านมา กล่าวคือ ในปีนี้ได้พัฒนาสมรรถภาพทางกาย เป็นลำดับหนึ่งของการปรับปรุงคุณสมบัติตนเองขอพัฒนาคูณิกภาพ เลื่อนจากลำดับที่หนึ่งของปีที่ผ่านมา เป็นลำดับที่สอง ในปีนี้ สำหรับการอบรมเพิ่มเติมในหลักสูตรที่เกี่ยวกับสาขาวิชา เป็นลำดับสาม (จากเดิมที่เป็นการปรับปรุงคุณสมบัติของตนเองเป็นข้อท้ายๆ )

ตารางที่ 2.3 เปรียบเทียบจำนวนและร้อยละของการปรับปรุงคุณสมบัติของตนเองรุ่นปีการศึกษา 2546-2550

การปรับปรุงคุณสมบัติของตนเอง	จำนวน (คน)	ปีการศึกษา 2550 (ร้อยละ)	ปีการศึกษา 2549 (ร้อยละ)	ปีการศึกษา 2548 (ร้อยละ)	การศึกษา 2547 (ร้อยละ)	การศึกษา 2546 (ร้อยละ)
1. พัฒนาสมรรถภาพทางกาย	3,124	61.0 <sup>1</sup>	21.1	18.9	21.9	18.2
2. พัฒนาคูณิกภาพ	2,665	52.1 <sup>2</sup>	46.2 <sup>1</sup>	44.4 <sup>1</sup>	46.1 <sup>1</sup>	49.4 <sup>1</sup>
3. อบรมเพิ่มเติมในหลักสูตรที่เกี่ยวกับสาขาวิชา	2,648	51.7 <sup>3</sup>	21.6	20.6	21.2	23.6
4. ให้บิดามารดาหรือญาติช่วยแนะนำให้	2,632	51.4	13.8	13.6	13.1	10.7
5. เรียนคอมพิวเตอร์	2,423	47.3	14.9	14.8	17.3	15.1
6. ศึกษาข้อมูลงานด้านอื่นที่ไม่ตรงสาขาวิชา	1,957	38.2	38.3 <sup>2</sup>	36.5 <sup>2</sup>	39.8 <sup>2</sup>	37.9 <sup>2</sup>
7. มองหาอาชีพอิสระ	1,567	30.6	27.9 <sup>3</sup>	24.8 <sup>3</sup>	30.9 <sup>3</sup>	28.4 <sup>3</sup>
8. เรียนภาษาต่างประเทศ	1,313	25.6	27.3	24.3	25.9	25.1
9. อบรมเพิ่มเติมในหลักสูตรที่ไม่	999	19.5	18.5	18.2	20.2	22.3

--	--	--	--	--	--	--	--	--	--

\* เลือกตอบได้มากกว่า 1 ข้อ

เมื่อพิจารณารายชื่อในการปรับปรุงคุณสมบัติของตนเองของบัณฑิตทั้ง 9 ข้อสรุปได้ ดังนี้

1. พัฒนาสมรรถภาพทางกาย บัณฑิตทุกคนประเมินตนเองว่า ต้องพัฒนาสมรรถภาพทางกาย คิดเป็นร้อยละ 84.7-40.0 โดยบัณฑิต 3 คนแรก ประเมินว่าต้องอบรมพัฒนาสมรรถภาพทางกายสูงกว่าคนอื่นๆ ได้แก่ คณะพยาบาลศาสตร์ คณะศิลปกรรมศาสตร์ และวิทยาลัยอิสลามศึกษา (ร้อยละ 84.7, 77.8 และ 72.1) ส่วนคนอื่นๆ บัณฑิตประเมินว่าต้องพัฒนาสมรรถภาพทางกายสูงกว่าร้อยละ 50 (ร้อยละ 69.9-50.0) และมี 2 คน ได้แก่ คณะวิทยาศาสตร์(ภูเก็ต) และคณะเภสัชศาสตร์ บัณฑิตประเมินว่าต้องพัฒนาสมรรถภาพทางกายน้อยกว่าร้อยละ 50 (ร้อยละ 40.0 และ 48.2)

2. พัฒนาศักยภาพ บัณฑิตทุกคนประเมินตนเองว่า ต้องพัฒนาศักยภาพ คิดเป็นร้อยละ 67.6-21.4 โดยมีบัณฑิต 3 คนแรกที่ประเมินว่า ต้องพัฒนาศักยภาพเกินกว่าร้อยละ 50 ได้แก่ คณะพยาบาลศาสตร์ คณะศึกษาศาสตร์ และคณะทรัพยากรธรรมชาติ (ร้อยละ 67.6, 64.2 และ 59.1) โดยมี 10 คน บัณฑิตประเมินว่าต้องพัฒนาศักยภาพสูงกว่าร้อยละ 50 (ร้อยละ 59.1-50.9) และมี 11 คน บัณฑิตประเมินว่าต้องพัฒนาศักยภาพน้อยกว่าร้อยละ 50 (ร้อยละ 49.2-21.4) โดยมี 3 คนทำายๆ ได้แก่ คณะทันตแพทยศาสตร์ คณะแพทยศาสตร์ และคณะวิทยาศาสตร์(ภูเก็ต) บัณฑิตประเมินว่าต้องพัฒนาศักยภาพ ร้อยละ 21.4, 29.6 และ 40.0

3. อบรมเพิ่มเติมในหลักสูตรที่เกี่ยวข้องกับสาขาวิชา บัณฑิตทุกคนประเมินตนเองว่า ต้องอบรมเพิ่มเติมในหลักสูตรที่เกี่ยวข้องกับสาขาวิชา คิดเป็นร้อยละ 92.8-20.0 โดยบัณฑิต 3 คนแรก ประเมินว่าต้องอบรมเพิ่มเติมในหลักสูตรที่เกี่ยวข้องกับสาขาวิชาสูงกว่าคนอื่นๆ ได้แก่ คณะพยาบาลศาสตร์ คณะแพทยศาสตร์ และคณะนิติศาสตร์ (ร้อยละ 92.8, 82.6 และ 76.1) ) โดยมี 8 คน บัณฑิตประเมินว่าต้องพัฒนาอบรมเพิ่มเติมในหลักสูตรที่เกี่ยวข้องกับสาขาวิชาสูงกว่าร้อยละ 50 (ร้อยละ 71.1-52.7) และมี 13 คน บัณฑิตประเมินว่าต้องพัฒนาอบรมเพิ่มเติมในหลักสูตรที่เกี่ยวข้องกับสาขาวิชาน้อยกว่าร้อยละ 50 (ร้อยละ 49.1-20.0) โดยมี 3 คนทำายๆ ได้แก่ คณะวิทยาศาสตร์ (ภูเก็ต) คณะศิลปกรรมศาสตร์ และคณะอุตสาหกรรมบริการ บัณฑิตประเมินว่าต้องพัฒนาอบรมเพิ่มเติมหลักสูตรที่เกี่ยวข้องกับสาขาวิชา ร้อยละ 20.0, 31.5 และ 35.6

4. ให้บิดามารดาหรือญาติช่วยแนะนำ ให้ บัณฑิตทุกคนประเมินตนเองว่า ต้องให้บิดามารดาหรือญาติช่วยแนะนำ ให้ คิดเป็นร้อยละ 73.3-20.0 โดยบัณฑิต 3 คนแรก ประเมินว่าต้องให้บิดามารดาหรือญาติช่วยแนะนำ ให้สูงกว่าคนอื่นๆ ได้แก่ คณะศิลปกรรมศาสตร์ คณะเทคโนโลยีและการจัดการ และวิทยาลัยอิสลามศึกษา (ร้อยละ 73.3, 61.0 และ 60.9) โดยมี 9 คน บัณฑิตประเมินว่าต้องให้บิดามารดาหรือญาติช่วยแนะนำ ให้ สูงกว่าร้อยละ 50 (ร้อยละ 59.7-50.7) และมี 12 คน บัณฑิตประเมินว่าต้องให้บิดามารดาหรือญาติช่วยแนะนำ ให้ น้อยกว่าร้อยละ 50 (ร้อยละ 49.3-20.0) โดยมี 3

5. เรียนคอมพิวเตอร์ บัณฑิตทุกคนประเมินตนเองว่า ต้องเรียนคอมพิวเตอร์ คิดเป็นร้อยละ 68.9-7.1 โดยบัณฑิต 3 คนแรก ประเมินว่าต้องเรียนคอมพิวเตอร์สูงกว่าคนอื่นๆ ได้แก่ คณะศิลปกรรมศาสตร์ วิทยาลัยอิสลามศึกษา และคณะพยาบาลศาสตร์ (ร้อยละ 68.9, 63.9 และ 57.7) โดยมี 5 คน บัณฑิตประเมินว่าต้องเรียนคอมพิวเตอร์ สูงกว่าร้อยละ 50 (ร้อยละ 54.7-51.6) ได้แก่ คณะเทคโนโลยีและการจัดการ คณะทรัพยากรธรรมชาติและคณะพาณิชยศาสตร์และการจัดการ คณะมนุษยศาสตร์และสังคมศาสตร์ และคณะวิศวกรรมศาสตร์(ภูเก็ต) และมี 16 คน บัณฑิตประเมินว่าต้องเรียนคอมพิวเตอร์ น้อยกว่าร้อยละ 50 (ร้อยละ 49.0-7.1) โดยมี 3 คนทำายๆ ได้แก่ คณะทันตแพทยศาสตร์ คณะเภสัชศาสตร์ และคณะอุตสาหกรรมเกษตร บัณฑิตประเมินว่าต้องเรียนคอมพิวเตอร์ ร้อยละ 7.1, 28.4 และ 29.1

6. ศึกษาข้อมูลงานด้านอื่นที่ไม่ตรงกับสาขาวิชา บัณฑิตทุกคนประเมินตนเองว่า ต้องศึกษาข้อมูลงานด้านอื่นที่ไม่ตรงกับสาขาวิชา คิดเป็นร้อยละ 80.0-8.1 โดยมีเพียง 3 คน ที่บัณฑิตประเมินว่าต้องศึกษาข้อมูลงานด้านอื่นที่ไม่ตรงกับสาขาวิชาเกินกว่าร้อยละ 50 ได้แก่ คณะวิทยาศาสตร์(ภูเก็ต) คณะศึกษาศาสตร์ และคณะทรัพยากรธรรมชาติ (ร้อยละ 80.0, 56.0 และ 53.5) ส่วนคนอื่นๆ บัณฑิตประเมินว่าต้องศึกษาข้อมูลงานด้านอื่นที่ไม่ตรงกับสาขาวิชาน้อยกว่า ร้อยละ 50 (ร้อยละ 48.2-8.1) โดยมี 3 คนทำายๆ ได้แก่ คณะพยาบาลศาสตร์ คณะแพทยศาสตร์ และคณะเภสัชศาสตร์ บัณฑิตประเมินว่าต้องศึกษาข้อมูลงานด้านอื่นที่ไม่ตรงกับสาขาวิชา ร้อยละ 8.1, 8.3 และ 14.2

7. มองหาอาชีพอิสระ บัณฑิตทุกคนประเมินตนเองว่า ต้องมองหาอาชีพอิสระน้อยกว่าร้อยละ 50 (ร้อยละ 45.7-7.6) โดยบัณฑิต 3 คนแรก ประเมินว่าต้องมองหาอาชีพอิสระสูงกว่าคนอื่นๆ ได้แก่ คณะวิทยาการสื่อสาร คณะศิลปศาสตร์ และคณะทรัพยากรธรรมชาติ (ร้อยละ 45.7, 45.2 และ 43.5) ส่วนที่เหลือร้อยละ 40.0-7.6 โดยมี 3 คนทำายๆ ได้แก่ คณะแพทยศาสตร์ คณะพยาบาลศาสตร์ และคณะทันตแพทยศาสตร์ บัณฑิตประเมินว่ามองหาอาชีพอิสระ ร้อยละ 7.6, 10.8 และ 11.9

8. เรียนภาษาต่างประเทศ บัณฑิตทุกคนประเมินตนเองว่า ต้องเรียนภาษาต่างประเทศน้อยกว่าร้อยละ 50 (ร้อยละ 41.4-9.9) โดยบัณฑิต 3 คนแรก ประเมินว่าต้องเรียนภาษาต่างประเทศสูงกว่าคนอื่นๆ ได้แก่ คณะอุตสาหกรรมบริการ คณะวิทยาศาสตร์ (ภูเก็ต) และคณะเทคโนโลยีและสิ่งแวดล้อม (ร้อยละ 41.4, 40.0 และ 38.0) ส่วนที่เหลือ ร้อยละ 36.3-9.9 โดยมี 3 คนทำายๆ ได้แก่ คณะพยาบาลศาสตร์ คณะเทคโนโลยีและการจัดการ และคณะพาณิชยศาสตร์และการจัดการ บัณฑิตประเมินว่าเรียนภาษาต่างประเทศ ร้อยละ 9.9, 13.5 และ 15.5

9. อบรมเพิ่มเติมในหลักสูตรที่ไม่เกี่ยวกับสาขาวิชา บัณฑิตทุกคนประเมินตนเองว่า ต้องอบรมเพิ่มเติมในหลักสูตรที่ไม่เกี่ยวกับสาขาวิชา น้อยกว่า 50 (ร้อยละ 40.0-10.6) โดยบัณฑิต 3 คนแรก



2. ความพึงพอใจของบัณฑิตต่อการดำเนินงานของมหาวิทยาลัย ในภาพรวมบัณฑิตพึงพอใจมหาวิทยาลัยในการดำเนินงานของมหาวิทยาลัย (ค่าเฉลี่ย 3.99) โดยบัณฑิตมีความพึงพอใจในระดับมากในด้านผู้สอน (ค่าเฉลี่ย 4.34) ด้านวิธีการสอน (ค่าเฉลี่ย 4.10) และด้านหลักสูตร/สาขาวิชา (ค่าเฉลี่ย 3.99) และบัณฑิตพึงพอใจด้านการบริการของหน่วยงานสนับสนุนการเรียนการสอน (ค่าเฉลี่ย 3.90) และห้องปฏิบัติการ/ห้องเรียนและอื่นๆ (ค่าเฉลี่ย 3.82)

เมื่อพิจารณาความพึงพอใจต่อการดำเนินงานของมหาวิทยาลัย เป็นรายคณะในภาพรวมพบว่า บัณฑิตเกือบทุกคณะพึงพอใจในระดับมาก (ค่าเฉลี่ย 4.38-3.54) โดย 3 คณะแรกที่มีค่าเฉลี่ยสูง ได้แก่ คณะศิลปกรรมศาสตร์ คณะพยาบาลศาสตร์ และคณะแพทยศาสตร์ (ค่าเฉลี่ย 4.38, 4.36 และ 4.33) ส่วนที่เหลือบัณฑิตพึงพอใจในระดับมากโดยมีค่าเฉลี่ย 4.22-3.54 โดย 3 คณะท้ายๆ ที่มีค่าเฉลี่ยต่ำกว่าคณะอื่นๆ ได้แก่ คณะอุตสาหกรรมบริการ คณะวิศวกรรมศาสตร์ (ภูเก็ต) และคณะวิทยาศาสตร์ (ภูเก็ต) (ค่าเฉลี่ย 3.54, 3.62 และ 3.70) ส่วนบัณฑิตคณะเทคโนโลยีและสิ่งแวดล้อม พึงพอใจต่อการดำเนินการของมหาวิทยาลัย (ค่าเฉลี่ย 3.41)

สำหรับความพึงพอใจของบัณฑิตต่อการดำเนินการในแต่ละด้าน สรุปได้ดังนี้

2.1 ความพึงพอใจต่อหลักสูตร/สาขาวิชา พบว่า บัณฑิตพึงพอใจหลักสูตร/สาขาวิชาในระดับมาก (ค่าเฉลี่ย 3.99) เมื่อพิจารณาเป็นรายข้อ พบว่า บัณฑิตมีความพึงพอใจมากทุกข้อ (ค่าเฉลี่ย 4.02-3.91) ในความความทันสมัยของเนื้อหาวิชา การกำหนดเค้าโครงรายวิชาและการอธิบายวัตถุประสงค์ของวิชาที่เรียน ความครบถ้วนของเนื้อหาวิชา การวัดและประเมินผลการเรียน และรูปแบบการเรียนการสอนบัณฑิต (ดังรายละเอียดในตารางที่ 33 หน้า ผ 146 และตารางที่ 2.4)

ตารางที่ 2.4 แสดงค่าเฉลี่ยความพึงพอใจของบัณฑิตต่อหลักสูตร/สาขาวิชา

หลักสูตร/สาขาวิชา	ปี 2547 ค่าเฉลี่ย	ปี 2548 ค่าเฉลี่ย	ปี 2549 ค่าเฉลี่ย	ปี 2550 ค่าเฉลี่ย	ระดับความ พึงพอใจ
1. ความทันสมัยของเนื้อหาวิชา	3.46	3.55	3.56	4.02	พึงพอใจมาก
2. การกำหนดเค้าโครงรายวิชาและการอธิบาย วัตถุประสงค์ของวิชาที่เรียน	3.53	3.58	3.60	4.02	พึงพอใจมาก
3. ความครบถ้วนของเนื้อหาวิชา	3.55	3.62	3.63	4.01	พึงพอใจมาก

4. การวัดและประเมินผลการเรียน	3.45	3.54	3.55	4.00	พึงพอใจมาก
5. รูปแบบการเรียนการสอน	3.37	3.45	3.47	3.91	พึงพอใจมาก
<b>รวม</b>	<b>3.47</b>	<b>3.55</b>	<b>3.56</b>	<b>3.99</b>	<b>พึงพอใจมาก</b>

เมื่อพิจารณาความพึงพอใจต่อหลักสูตร/สาขาวิชา เป็นรายคณะ พบว่า เกือบทุกคณะบัณฑิตพึงพอใจหลักสูตร/สาขาวิชาในระดับมาก (ค่าเฉลี่ย 4.43-3.56) โดย 3 คณะแรกที่มีค่าเฉลี่ยสูง ได้แก่ คณะศิลปกรรมศาสตร์ คณะแพทยศาสตร์ และคณะวิทยาศาสตร์และเทคโนโลยี (ค่าเฉลี่ย 4.43, 4.31 และ 4.28) ส่วนที่เหลือมีค่าเฉลี่ย 4.20-3.56) โดย 3 คณะท้ายๆ ที่มีค่าเฉลี่ยต่ำกว่าคณะอื่นๆ ได้แก่ คณะวิศวกรรมศาสตร์ (ภูเก็ต) คณะเทคโนโลยีและสิ่งแวดล้อม และคณะอุตสาหกรรมบริการ (ค่าเฉลี่ย 3.56, 3.57 และ 3.64) ส่วนบัณฑิตคณะวิทยาศาสตร์ (ภูเก็ต) พึงพอใจต่อหลักสูตร/สาขาวิชา (ค่าเฉลี่ย 3.40)

เมื่อเปรียบเทียบความแตกต่างระหว่างค่าเฉลี่ยระหว่างบัณฑิตที่ทำงานแล้ว และบัณฑิตที่ยังมิได้ทำงาน ในการประเมินความพึงพอใจต่อหลักสูตร/สาขาวิชาในทุกข้อ พบว่า ความพึงพอใจของบัณฑิตที่ทำงานแล้วและบัณฑิตที่ยังมิได้ทำงาน ไม่แตกต่างกันอย่างมีนัยสำคัญทางสถิติ

**2.2 ความพึงพอใจต่อวิธีการสอน** พบว่า บัณฑิตพึงพอใจต่อวิธีการสอนในระดับมาก (ค่าเฉลี่ย 4.10) เมื่อพิจารณาเป็นรายข้อ พบว่า ทุกข้อบัณฑิตมีความพึงพอใจมาก (ค่าเฉลี่ย 4.29-4.00) (ดังรายละเอียดในตารางที่ 33 หน้า ผ 146 และตารางที่ 2.5)

ตารางที่ 2.5 แสดงค่าเฉลี่ยความพึงพอใจของบัณฑิตต่อวิธีการสอน

วิธีการสอน	ปี 2547 ค่าเฉลี่ย	ปี 2548 ค่าเฉลี่ย	ปี 2549 ค่าเฉลี่ย	ปี 2550 ค่าเฉลี่ย	ระดับความ พึงพอใจ
1. การเปิดโอกาสให้ซักถาม	3.83	3.94	3.91	4.29	พึงพอใจมาก
2. การเตรียมการสอนที่ดีของอาจารย์	3.70	3.78	3.81	4.16	พึงพอใจมาก
3. การส่งเสริมให้เกิดการเรียนรู้ด้วยตนเอง	3.70	3.77	3.73	4.14	พึงพอใจมาก
4. การอธิบายให้ตรงประเด็นมีการยกตัวอย่างประกอบ ได้ชัดเจน	3.58	3.63	3.63	4.05	พึงพอใจมาก
5. การใช้สื่อ ใสดทัศน์อุปกรณ์ที่ทันสมัย	3.50	3.55	3.58	4.03	พึงพอใจมาก
6. การแนะนำหนังสือและแหล่งค้นคว้า	3.58	3.61	3.58	4.02	พึงพอใจมาก
7. การใช้เทคนิคการสอน	3.48	3.54	3.58	4.00	พึงพอใจมาก
<b>รวม</b>	<b>3.61</b>	<b>3.69</b>	<b>3.69</b>	<b>4.10</b>	<b>พึงพอใจมาก</b>

เมื่อพิจารณาความพึงพอใจต่อวิธีการสอน เป็นรายคณะ พบว่า ทุกคณะบัณฑิตพึงพอใจวิธีการสอนในระดับมาก (ค่าเฉลี่ย 4.42-3.59) โดย 3 คณะแรกที่บัณฑิตพึงพอใจในระดับมาก ได้แก่ โดย 3 คณะแรกที่มีค่าเฉลี่ยสูง ได้แก่ คณะศิลปกรรมศาสตร์ คณะพยาบาลศาสตร์ และคณะแพทยศาสตร์ (ค่าเฉลี่ย

เมื่อเปรียบเทียบความแตกต่างระหว่างค่าเฉลี่ยระหว่างบัณฑิตที่ทำงานแล้ว และบัณฑิตที่ยังมิได้ทำงาน ในการประเมินความพึงพอใจต่อวิธีการสอนในทุกข้อ พบว่า ความพึงพอใจของบัณฑิตที่ทำงานแล้วและบัณฑิตที่ยังมิได้ทำงาน ไม่แตกต่างกันอย่างมีนัยสำคัญทางสถิติ

**2.3 ความพึงพอใจต่อผู้สอน** พบว่า บัณฑิตพึงพอใจต่อผู้สอนในระดับมาก (ค่าเฉลี่ย 4.34) เมื่อพิจารณาเป็นรายข้อ พบว่า บัณฑิตมีความพึงพอใจในระดับมากในทุกข้อ (ค่าเฉลี่ย 4.44- 4.23) (ดังรายละเอียดในตารางที่ 33 หน้า ๘ 146 และตารางที่ 2.6)

ตารางที่ 2.6 แสดงค่าเฉลี่ยความพึงพอใจของบัณฑิตต่อผู้สอน

ผู้สอน	ปี 2547 ค่าเฉลี่ย	ปี 2548 ค่าเฉลี่ย	ปี 2549 ค่าเฉลี่ย	ปี 2550 ค่าเฉลี่ย	ระดับความ พึงพอใจ
1. อาจารย์ส่วนใหญ่มีความรู้ความสามารถในการสอน	4.07	4.15	4.17	4.44	พึงพอใจมาก
2. อาจารย์ส่วนใหญ่มีความตั้งใจมุ่งมั่นต่อการให้ความรู้	4.01	4.10	4.10	4.39	พึงพอใจมาก
3. อาจารย์ส่วนใหญ่มีคุณธรรมจริยธรรมที่เหมาะสม	3.90	4.00	4.03	4.38	พึงพอใจมาก
4. อาจารย์ส่วนใหญ่มีความรู้ความสามารถในวิชาที่พอย่างแท้จริง	3.99	4.07	4.07	4.37	พึงพอใจมาก
5. อาจารย์ส่วนใหญ่เข้าสอนตรงเวลาและใช้เวลาเต็มชั่วโมงสอน	3.92	4.00	4.01	4.34	พึงพอใจมาก
6. อาจารย์ส่วนใหญ่ให้ความสนใจและเป็นกันเองกับ ผู้เรียน	3.90	3.97	3.98	4.32	พึงพอใจมาก
7. อาจารย์ส่วนใหญ่เอาใจใส่ดูแลและอบรมให้นักศึกษามี คุณธรรม จริยธรรม ควบคู่ไปกับการเรียนการสอนในชั่วโมงเรียน	3.78	3.87	3.90	4.27	พึงพอใจมาก
8. อาจารย์ส่วนใหญ่มีเวลาให้นักศึกษาเข้าพบและให้ คำปรึกษา	3.72	3.81	3.81	4.23	พึงพอใจมาก
<b>รวม</b>	<b>3.91</b>	<b>4.00</b>	<b>4.34</b>	<b>4.34</b>	<b>พึงพอใจมาก</b>

เมื่อพิจารณาความพึงพอใจต่อผู้สอน เป็นรายคณะ พบว่า มีบัณฑิต 4 คณะ พึงพอใจต่อผู้สอนในระดับมากที่สุด ได้แก่ คณะพยาบาลศาสตร์ คณะวิทยาศาสตร์และเทคโนโลยี คณะเภสัชศาสตร์ และคณะทรัพยากรธรรมชาติ (ค่าเฉลี่ย 4.67, 4.57, 4.57 และ 4.56) ส่วนคณะที่เหลือบัณฑิตพึงพอใจในระดับมากโดยมีค่าเฉลี่ย 4.49-3.85 โดย 3 คณะแรกที่บัณฑิตพึงพอใจในระดับมาก ได้แก่ คณะศิลปกรรมศาสตร์ คณะเศรษฐศาสตร์ และคณะศึกษาศาสตร์ (ค่าเฉลี่ย 4.49, 4.44 และ 4.43) โดย 3 คณะหลังที่มีค่าเฉลี่ยต่ำกว่าคณะอื่นๆ ได้แก่ คณะวิทยาศาสตร์ (ภูเก็ต) คณะอุตสาหกรรมบริการ และคณะเทคโนโลยีและสิ่งแวดล้อม (ค่าเฉลี่ย 3.85, 3.99 และ 4.00)

เมื่อเปรียบเทียบความแตกต่างระหว่างค่าเฉลี่ยระหว่างบัณฑิตที่ทำงานแล้ว และบัณฑิตที่ยังไม่ได้ทำงาน ในการประเมินความพึงพอใจความพึงพอใจต่อผู้สอนในภาพรวมและรายข้อ พบว่า ไม่แตกต่างกันอย่างมีนัยสำคัญทางสถิติ

**2.4 ความพึงพอใจต่อการบริการของหน่วยงานสนับสนุนการเรียนการสอน** พบว่า บัณฑิตพึงพอใจต่อการบริการของหน่วยงานสนับสนุนการเรียนการสอน (ค่าเฉลี่ย 3.90) เมื่อพิจารณาเป็นรายข้อ พบว่า ทุกข้อบัณฑิตมีความพึงพอใจมาก (ค่าเฉลี่ย 4.09-3.75) โดย 3 ข้อแรกที่บัณฑิตพึงพอใจมาก ได้แก่ เวลาที่เปิดบริการของห้องสมุด (ค่าเฉลี่ย 4.09) การให้บริการของห้องสมุด และการให้บริการด้านเงินกู้เพื่อการศึกษา/ทุนการศึกษาของกองกิจการนักศึกษา (ค่าเฉลี่ย 4.01 เท่ากัน) ส่วนข้ออื่นๆ บัณฑิตมีความพึงพอใจ มีค่าเฉลี่ย 3.92-3.75 (ดังรายละเอียดในตารางที่ 33 หน้า ผ 146 และตารางที่ 2.7)

**ตารางที่ 2.7 แสดงค่าเฉลี่ยความพึงพอใจของบัณฑิตต่อการบริการของหน่วยงานสนับสนุนการเรียนการสอน**

การบริการของหน่วยงานสนับสนุนการเรียนการสอน	ปี 2547 ค่าเฉลี่ย	ปี 2548 ค่าเฉลี่ย	ปี 2549 ค่าเฉลี่ย	ปี 2550 ค่าเฉลี่ย	ระดับความ พึงพอใจ
1. เวลาที่เปิดบริการของห้องสมุด	3.51	3.54	3.54	4.09	พึงพอใจมาก
2. การให้บริการของห้องสมุด	3.41	3.46	3.50	4.01	พึงพอใจมาก
3. การให้บริการด้านเงินกู้เพื่อการศึกษา/ทุนการศึกษา ของกองกิจการฯ	3.35	3.39	3.35	4.01	พึงพอใจมาก
4. การให้บริการของกองอาคารสถานที่	3.15	3.21	3.25	3.92	พึงพอใจมาก
5. การให้บริการด้านการเงินของกองคลัง	3.10	3.19	3.20	3.91	พึงพอใจมาก
6. เวลาการให้บริการของศูนย์คอมพิวเตอร์	3.25	3.29	3.32	3.90	พึงพอใจมาก
7. การให้บริการ Internet ของศูนย์คอมพิวเตอร์	3.29	3.31	3.34	3.88	พึงพอใจมาก
8. ห้องสมุดมีตำราวารสารอุปกรณ์ตรงตามที่นักศึกษา ต้องการ	3.20	3.30	3.33	3.88	พึงพอใจมาก
9. ห้องสมุดมีที่นั่งเพียงพอและจัดที่นั่งอย่างเหมาะสม ในการค้นคว้า	3.24	3.31	3.30	3.87	พึงพอใจมาก
10. ห้องสมุดมีโสตทัศนูปกรณ์ในการใช้งาน	3.20	3.29	3.24	3.87	พึงพอใจมาก
11. การให้บริการด้าน Hardware และ Software ของ ศูนย์คอมพิวเตอร์	3.06	3.10	3.15	3.81	พึงพอใจมาก
12. วิธีการลงทะเบียนเรียน	3.26	3.24	3.35	3.79	พึงพอใจมาก
13. การให้บริการของงานทะเบียน	3.03	3.13	3.16	3.75	พึงพอใจมาก
<b>รวม</b>	<b>3.23</b>	<b>3.29</b>	<b>3.31</b>	<b>3.90</b>	<b>พึงพอใจมาก</b>

เมื่อพิจารณาความพึงพอใจต่อการบริการของหน่วยงานสนับสนุนเป็นรายคณะ พบว่า บัณฑิตเกือบทุกคณะพึงพอใจในระดับมาก (ค่าเฉลี่ย 4.32-3.51) และมี 3 คณะที่บัณฑิตพึงพอใจ โดย 3 คณะแรกที่บัณฑิตพึงพอใจในระดับมาก ได้แก่ คณะศิลปกรรมศาสตร์ คณะแพทยศาสตร์ คณะพยาบาลศาสตร์ (ค่าเฉลี่ย 4.32, 4.31 และ 4.26) ส่วนคณะที่เหลือบัณฑิตพึงพอใจในระดับมาก มีค่าเฉลี่ย 4.11-3.51 และอีก 3 คณะที่บัณฑิตพึงพอใจและมีค่าเฉลี่ยน้อย ได้แก่ คณะเทคโนโลยีและสิ่งแวดล้อม คณะอุตสาหกรรมบริการ และคณะวิศวกรรมศาสตร์ (ภูเก็ต) (ค่าเฉลี่ย 3.11, 3.25 และ 3.38)

เมื่อเปรียบเทียบความแตกต่างระหว่างค่าเฉลี่ยระหว่างบัณฑิตที่ทำงานแล้ว และบัณฑิตที่ยังมิได้ทำงาน ในการประเมินความพึงพอใจต่อการบริการของหน่วยงานสนับสนุนการเรียนการสอนในทุกข้อ พบว่า ไม่แตกต่างกันอย่างมีนัยสำคัญทางสถิติ

**2.5 ความพึงพอใจต่อห้องปฏิบัติการ/ห้องเรียนและอื่นๆ** พบว่า บัณฑิตพึงพอใจต่อห้องปฏิบัติการ/ห้องเรียนและอื่นๆ ในระดับมาก (ค่าเฉลี่ย 3.82) เมื่อพิจารณาเป็นรายข้อ พบว่า บัณฑิตมีความพึงพอใจในระดับมากทุกข้อ (ค่าเฉลี่ย 3.92-3.63) (ดังรายละเอียดในตารางที่ 33 หน้า ผ 146 และตารางที่ 2.8)

**ตารางที่ 2.8 แสดงค่าเฉลี่ยความพึงพอใจของบัณฑิตต่อห้องปฏิบัติการ/ห้องเรียนและอื่นๆ**

ห้องปฏิบัติการ/ห้องเรียนและอื่นๆ	ปี 2547 ค่าเฉลี่ย	ปี 2548 ค่าเฉลี่ย	ปี 2549 ค่าเฉลี่ย	ปี 2550 ค่าเฉลี่ย	ระดับความพึงพอใจ
1. ห้องปฏิบัติการและเครื่องมืออุปกรณ์	3.26	3.32	3.37	3.92	พึงพอใจมาก
2. สภาพห้องเรียนในแต่ละอาคารมีอุณหภูมิพอเหมาะ	3.24	3.28	3.35	3.89	พึงพอใจมาก
3. อุปกรณ์ต่างๆที่ใช้ในห้องเรียน	3.22	3.27	3.34	3.89	พึงพอใจมาก
4. สถานที่ขายอาหารสะอาดและราคาเหมาะสม	3.19	3.20	3.21	3.88	พึงพอใจมาก
5. ทางเดินเท้าระหว่างอาคารเรียนมีความเหมาะสม	2.99	2.97	3.07	3.88	พึงพอใจมาก
6. สภาพห้องพักของมหาวิทยาลัย	3.12	3.13	3.18	3.84	พึงพอใจมาก
7. ห้องน้ำในอาคารเรียนสำหรับนักศึกษาสะอาด	3.08	3.10	3.14	3.77	พึงพอใจมาก
8. มีร้านค้าหลากหลายเพียงพอกับความต้องการของนักศึกษา	2.95	2.95	3.00	3.75	พึงพอใจมาก
9. บริเวณอาคารเรียนมีที่นั่งเพียงพอกับการทำงานกลุ่ม การทำงานบ้าน	3.01	3.05	3.11	3.71	พึงพอใจมาก
10. บริเวณอาคารเรียนมีที่นั่งเพียงพอกับการทำงานกลุ่ม การทำงานบ้าน	3.01	3.05	3.11	3.71	พึงพอใจมาก
11. การเดินทางด้วยรถสวัสดิการภายในมอ.	2.69	2.72	2.79	3.63	พึงพอใจมาก
<b>รวม</b>	<b>3.08</b>	<b>3.10</b>	<b>3.15</b>	<b>3.82</b>	<b>พึงพอใจมาก</b>

เมื่อพิจารณาความพึงพอใจด้านห้องปฏิบัติการ/ห้องเรียนและอื่นๆ เป็นรายคณะ พบว่า บัณฑิตเกือบทุกคณะพึงพอใจในระดับมาก (ค่าเฉลี่ย 4.32-3.51) และมี 3 คณะที่บัณฑิตพึงพอใจ โดย 3 คณะแรกที่บัณฑิตพึงพอใจในระดับมาก ได้แก่ คณะพยาบาลศาสตร์ คณะศิลปกรรมศาสตร์ และคณะแพทยศาสตร์ (ค่าเฉลี่ย 4.32, 4.30 และ 4.28) ส่วนคณะที่เหลือบัณฑิตพึงพอใจในระดับมากมีค่าเฉลี่ย 4.06-3.51 และอีก 3 คณะที่บัณฑิตพึงพอใจและมีค่าเฉลี่ยน้อย ได้แก่ คณะเทคโนโลยีและสิ่งแวดล้อม คณะวิทยาการสื่อสาร และคณะอุตสาหกรรมบริการ (ค่าเฉลี่ย 3.10, 3.35 และ 3.40)

เมื่อเปรียบเทียบความแตกต่างระหว่างค่าเฉลี่ยระหว่างบัณฑิตที่ทำงานแล้ว และบัณฑิตที่ยังไม่ได้ทำงาน ในการประเมินความพึงพอใจด้านห้องปฏิบัติการ/ห้องเรียนและอื่นๆ ในทุกข้อ พบว่า ความพึงพอใจของบัณฑิตที่ทำงานแล้วและบัณฑิตที่ยังไม่ได้ทำงาน ไม่แตกต่างกันอย่างมีนัยสำคัญทางสถิติ

(รายละเอียดของความพึงพอใจต่อการดำเนินงานของมหาวิทยาลัยสงขลานครินทร์ ตารางที่ 30-33 หน้า ๘ 134- ๘ 148)