

วาระที่.....

ภาวะการหางานทำของบัณฑิตมหาวิทยาลัยสงขลานครินทร์ รุ่นปีการศึกษา 2544 และความพึงพอใจของบัณฑิตมหาวิทยาลัยสงขลานครินทร์

ตามที่กองแผนงาน สำนักงานอธิการบดี ได้ดำเนินการสำรวจภาวะการหางานทำของบัณฑิตเป็นประจำทุกปี ในวันซ้อมรับพระราชทานปริญญาบัตร สำหรับบัณฑิตรุ่นปีการศึกษา 2544 ที่เข้าซ้อมรับพระราชทานปริญญาบัตรเมื่อวันที่ 20 กันยายน 2545 ณ มหาวิทยาลัยสงขลานครินทร์ วิทยาเขตหาดใหญ่ โดยได้สำรวจภาวะการหางานทำของบัณฑิตร่วมกับทบวงมหาวิทยาลัย และสำรวจความพึงพอใจของบัณฑิตมหาวิทยาลัยสงขลานครินทร์เพิ่มเติม สรุปได้ดังนี้

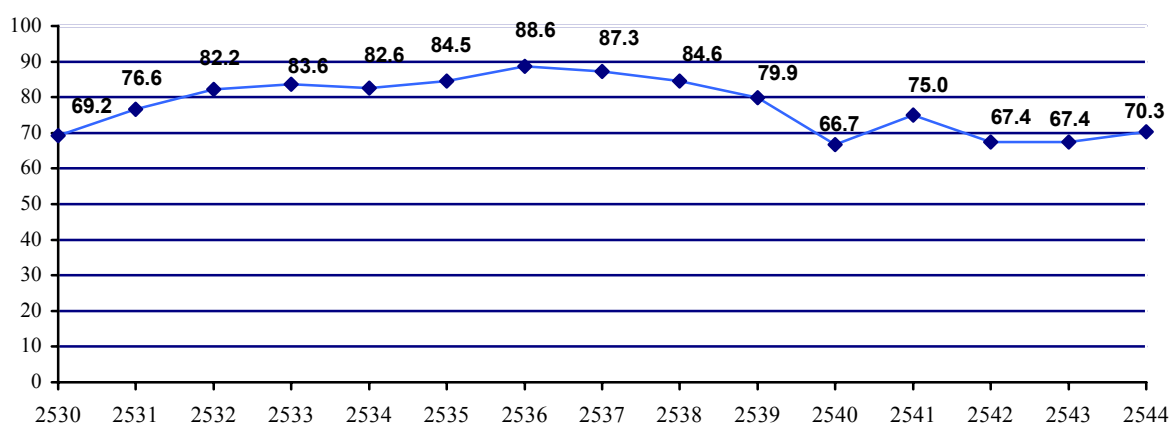
ส่วนที่ 1 ภาวะการหางานทำของบัณฑิตมหาวิทยาลัยสงขลานครินทร์ รุ่นปีการศึกษา 2544

จากจำนวนผู้สำเร็จการศึกษาในปีการศึกษา 2544 ที่มีสิทธิ์เข้ารับพระราชทานปริญญาบัตร เป็นระดับปริญญาตรี 3,126 คน ปริญญาโท 728 คน และระดับปริญญาเอก 5 คน รวมทั้งหมด 3,859 คน (สัดส่วนผู้เข้ารับพระราชทานปริญญาบัตรระดับปริญญาตรี : สูงกว่าปริญญาตรี เท่ากับ 8.1 : 1.9) มีผู้ตอบแบบสำรวจจำนวน 3,574 คน หรือร้อยละ 92.7 เป็นผู้มีงานทำแล้ว 2,657 คนหรือร้อยละ 74.3 กำลังศึกษาต่อ/จะศึกษาต่อ 449 คนหรือร้อยละ 12.6 และยังไม่ได้ทำงาน 468 คน หรือร้อยละ 13.1 (ไม่รวมผู้สำเร็จการศึกษาจากสถาบันสมทบของมหาวิทยาลัยสงขลานครินทร์ และผู้สำเร็จการศึกษาในระดับปริญญาเอก) ดังตารางที่ 1.1 ดังนี้

ตารางที่ 1.1 แสดงภาวะการทำงานของบัณฑิตรุ่นปีการศึกษา 2544 หน่วย : จำนวนคน (ร้อยละ)

ระดับ	ผู้เข้ารับพระราชทานฯ	ผู้ตอบแบบสอบถาม	ร้อยละของผู้ตอบ	ภาวะการหางานทำ		
				มีงานทำ	ศึกษาต่อ	ยังไม่ได้ทำงาน
ป.ตรี (4-6 ปี)	3,053	2,876	94.2	2,022 (70.3)	434 (15.1)	420 (14.6)
ป.ตรี (ต่อเนื่อง)	73	69	94.5	63 (91.3)	1(1.5)	5 (7.2)
ป.โท	728	629	86.4	572 (90.9)	14 (2.2)	43 (6.8)
รวม	3,854	3,574	92.7	2,657 (74.3)	449 (12.6)	468 (13.1)

แผนภูมิที่ 1 แสดงร้อยละของบัณฑิตหลักสูตร 4-6 ปี ที่ทำงานแล้ว ปีการศึกษา 2530-2544



ระดับปริญญาตรี หลักสูตร 4-6 ปี

1. ภาวะการหางานทำของบัณฑิต จากจำนวนบัณฑิตที่ได้งานทำ 2,022 คนหรือร้อยละ 70.3 จำแนกได้เป็น 4 กลุ่ม ตามอัตราการได้งานทำ ดังนี้

กลุ่มที่ 1 กลุ่มคณะที่บัณฑิตได้งานทำทุกคนเนื่องจากมีข้อมูลผูกพันในการปฏิบัติงานให้กับราชการ ภายหลังสำเร็จการศึกษามี 3 คณะ ได้แก่ คณะแพทยศาสตร์ คณะทันตแพทยศาสตร์ และคณะเภสัชศาสตร์

กลุ่มที่ 2 กลุ่มคณะที่บัณฑิตมีงานทำตั้งแต่ร้อยละ 80 ขึ้นไปมี 2 คณะ ได้แก่ คณะพยาบาลศาสตร์ (ร้อยละ 95.7) และคณะอุตสาหกรรมบริการ (ร้อยละ 80.6)

กลุ่มที่ 3 กลุ่มคณะที่บัณฑิตมีงานทำระหว่างร้อยละ 71-77 มี 3 คณะ ได้แก่ คณะศึกษาศาสตร์ (ร้อยละ 76.2) โครงการจัดตั้งวิทยาเขตตรัง (ร้อยละ 72.0) และ คณะอุตสาหกรรมเกษตร (ร้อยละ 71.0)

กลุ่มที่ 4 กลุ่มคณะที่บัณฑิตมีงานทำระหว่างร้อยละ 50-66 มี 7 คณะ ได้แก่ คณะมนุษยศาสตร์ และสังคมศาสตร์ (ร้อยละ 65.7) คณะวิทยาการจัดการ (ร้อยละ 65.1) คณะวิศวกรรมศาสตร์ (ร้อยละ 62.5) คณะทรัพยากรธรรมชาติ (ร้อยละ 62.1) คณะวิทยาศาสตร์และเทคโนโลยี (ร้อยละ 59.7) คณะวิทยาศาสตร์ (ร้อยละ 54.1) และวิทยาลัยอิสลามศึกษา (ร้อยละ 50.0)

เมื่อเทียบอัตราการหางานของบัณฑิตรุ่นปีการศึกษา 2544 กับรุ่นปีการศึกษา 2543 พบว่า รุ่นปีการศึกษา 2544 บัณฑิตได้งานทำร้อยละ 70.3 หรือเพิ่มขึ้นร้อยละ 2.9 จากปีที่แล้ว โดยมี 7 คณะที่บัณฑิตมีอัตราการได้งานทำเพิ่มขึ้น

กลุ่มที่ 1 คณะที่บัณฑิตมีอัตราการได้งานทำเพิ่มขึ้นร้อยละ 7-12 ได้แก่ คณะศึกษาศาสตร์ (ร้อยละ 11.8) คณะอุตสาหกรรมเกษตร (ร้อยละ 9.2) และคณะวิทยาการจัดการ (ร้อยละ 7.7)

กลุ่มที่ 2 คณะที่บัณฑิตมีอัตราการได้งานทำเพิ่มขึ้นร้อยละ 0.2-3 ได้แก่ คณะมนุษยศาสตร์ และสังคมศาสตร์ (ร้อยละ 3.3) โครงการจัดตั้งวิทยาเขตตรัง (ร้อยละ 3.2) คณะพยาบาลศาสตร์ (ร้อยละ 1.3) และคณะวิทยาศาสตร์ (ร้อยละ 0.2)

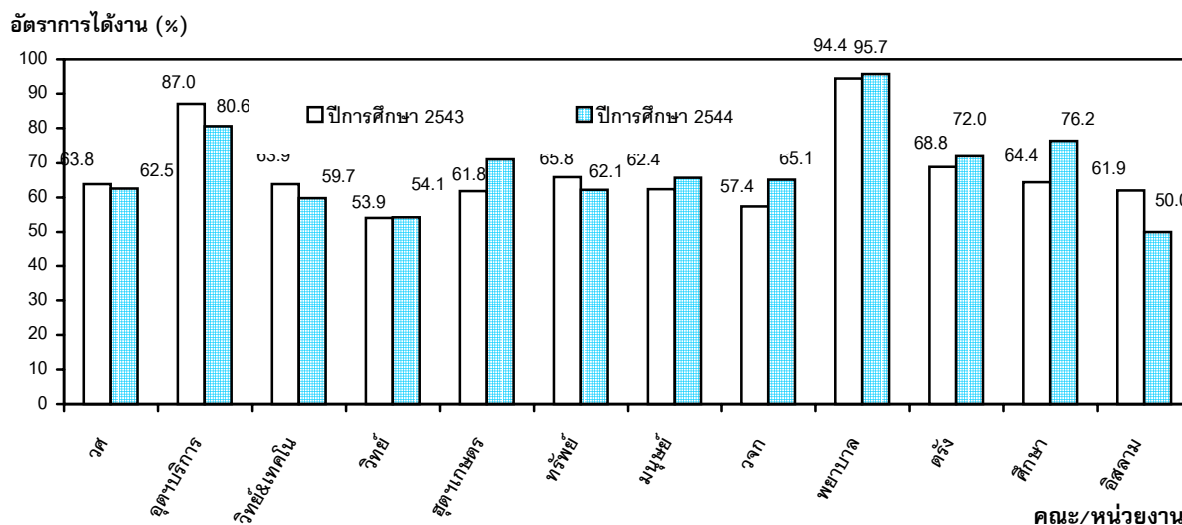
สำหรับคณะที่บัณฑิตมีอัตราการได้งานทำลดลง 5 คณะ จำแนกได้ 2 กลุ่มดังนี้

กลุ่มที่ 1 กลุ่มคณะที่มีอัตราการได้งานทำลดลงมากกว่าร้อยละ 5 (อยู่ระหว่างร้อยละ 6-12) มี 2 คณะ ได้แก่ วิทยาลัยอิสลามศึกษา (ร้อยละ 11.9) และคณะอุตสาหกรรมบริการ (ร้อยละ 6.4)

กลุ่มที่ 2 กลุ่มคณะที่มีอัตราการได้งานทำลดลงน้อยกว่าร้อยละ 5 (อยู่ระหว่างร้อยละ 1-5) มี 3 คณะ ได้แก่ คณะวิทยาศาสตร์และเทคโนโลยี (ร้อยละ 4.2) คณะทรัพยากรธรรมชาติ (ร้อยละ 3.7) คณะวิศวกรรมศาสตร์ (ร้อยละ 1.3)

รายละเอียดของจำนวนและร้อยละของบัณฑิตที่ทำงานแล้วจำแนกตามคณะ/สาขาวิชา กับลักษณะงานอาชีพ (ดังตารางที่ 1 หน้า 23-33) และเมื่อเปรียบเทียบอัตราการมีงานทำของบัณฑิต รุ่นปีการศึกษา 2544 กับ 2543 ดังแผนภูมิที่ 2

แผนภูมิที่ 2 เปรียบเทียบอัตราการดำเนินงานทำของบัณฑิตรุ่นปีการศึกษา 2543 กับรุ่นปีการศึกษา 2544



เมื่อพิจารณาเป็นสาขาวิชา โดยเปรียบเทียบสัดส่วน (ร้อยละของบัณฑิตที่ดำเนินงานทำ เมื่อเทียบกับจำนวนบัณฑิตที่ตอบแบบสอบถามในสาขาวิชานั้น ๆ) ระหว่างสาขาวิชาที่ดำเนินงานทำมากที่สุด กับสาขาวิชาที่ดำเนินงานทำน้อยที่สุดของแต่ละคณะที่มีสาขาวิชามากกว่า 1 สาขาวิชา เป็นดังนี้

ตารางที่ 1.2 แสดงร้อยละ และจำนวนสาขาที่บัณฑิตดำเนินงานทำสูงสุด และสาขาที่ดำเนินงานทำต่ำสุด

คณะ ⁽¹⁾	ร้อยละ(จำนวน)	สาขาที่ดำเนินงานสูงสุด	ร้อยละ ⁽²⁾ (จำนวนคน) ⁽³⁾	สาขาที่ดำเนินงานต่ำสุด	ร้อยละ ⁽²⁾ (จำนวนคน) ⁽³⁾
ศึกษาศาสตร์	76.2 (240)	ภาษาอังกฤษ	92.9 (26)	ศิลปศาสตร์	43.8 (7)
อุตสาหกรรมเกษตร	71.0 (76)	เทคโนโลยีวัสดุภัณฑ์	87.5 (14)	อุตสาหกรรมเกษตร	68.1 (62)
มนุษยศาสตร์*	65.7 (218)	สังคมวิทยา	82.6 (19)	ภูมิศาสตร์*	42.9 (9)
				มาลาญศึกษา	25.0 (2)
วิทยาการการจัดการ	65.1 (263)	การเงิน	76.2 (32)	การตลาด	53.3 (40)
วิศวกรรมศาสตร์	62.5 (240)	วิศวกรรมวัสดุ	100.0 (2)	วิศวกรรมเหมืองแร่ฯ	38.5 (5)
		วิศวกรรมอุตสาหกรรม*	81.1 (30)		
ทรัพยากรธรรมชาติ	62.1(110)	สัตวศาสตร์	87.9 (29)	พืชศาสตร์	41.7(10)
วิทยุ-เทคโนโลยี	59.7 (71)	เทคโนโลยียาง	100.0 (16)	เทคโนโลยีการเกษตร	41.2 (7)
วิทยาศาสตร์	54.1 (199)	จุลชีววิทยา	75.0 (21)	เทคโนโลยีชีวภาพ	37.5 (9)
วิทยาลัยอิสลาม	50.0 (22)	ครุศาสตร์อิสลาม	53.3 (8)	อิสลามศึกษา	46.2 (6)

หมายเหตุ (1) ไม่รวมกลุ่มวิทยาศาสตร์สุขภาพ 4 คณะ และคณะที่มีสาขาวิชา 1 สาขาวิชา ได้แก่ โครงการจัดตั้งวิทยาเขตตรัง และคณะอุตสาหกรรมบริการ

(2) ร้อยละของบัณฑิตที่ดำเนินงานทำ เมื่อเทียบกับจำนวนบัณฑิตที่ตอบแบบสอบถามในสาขาวิชานั้น ๆ

(3) จำนวนคนที่ดำเนินงานทำในสาขาวิชานั้นๆ

(4) * นำเสนอจำนวนบัณฑิตที่มากกว่า 2 คน

2. ประเภทของอาชีพ พบว่า บัณฑิตทำงานเป็นพนักงาน/ลูกจ้างเอกชนมากกว่าประเภทอื่น ๆ (ร้อยละ 58.1) ซึ่งในปีนี้การสำรวจได้ปรับปรุงกลุ่มประเภทอาชีพใหม่ โดยรวมผู้ที่ทำงานในภาครัฐเข้าเป็นประเภทเดียวกัน ได้แก่ รับราชการ/ลูกจ้าง/พนักงานของรัฐ แต่อย่างไรก็ตามเมื่อพิจารณาสัดส่วนของผู้ที่ทำงานในภาคเอกชน : ภาครัฐ : อื่นๆ คิดเป็น 5.8 : 3.4 : 0.8 และเมื่อเปรียบเทียบกับปีที่ผ่านมาพบว่า สัดส่วนของผู้ที่ทำงานในภาคเอกชนยังคงใกล้เคียงกัน และภาครัฐมีสัดส่วนสูงขึ้น

เมื่อเปรียบเทียบประเภทของอาชีพของบัณฑิตรุ่นปีการศึกษา 2539-2543 กับรุ่นปีการศึกษา 2544 ดังตารางที่ 1.3

ตารางที่ 1.3 เปรียบเทียบประเภทของอาชีพของบัณฑิตรุ่นปีการศึกษา 2539-2543 กับปี 2544

หน่วย : จำนวนคน (ร้อยละของบัณฑิตที่ทำงานแล้ว)

ปี/ประเภทอาชีพ	กิจการของตัวเอง	กิจการของครอบครัว	รับราชการ/ลูกจ้าง/พ.นง.ของรัฐ			พ.นง./ลูกจ้างเอกชน	พ.นง./ลูกจ้างรัฐวิสาหกิจ	อื่นๆ	รวม
ปี 2544 **	52 (2.6)	52 (2.6)	683 (33.8)			1,174 (58.1)	36 (1.8)	25 (1.2)	2,022 [70.3]
ปี/ประเภทอาชีพ	อาชีพอิสระ		รับราชการ	ลูกจ้าง/ส่วนราชการ	พ.นง.ของรัฐ	บริษัทเอกชน	พ.รัฐวิสาหกิจ	อื่นๆ	รวม
ปี 2543	83 (4.8)		271 (15.6)	237 (13.7)	*	1,025 (59.2)	11 (0.6)	105 (6.1)	1,732 [67.4]
ปี 2542	72 (4.5)		68 (4.3)	207 (13.0)	209 (13.1)	947 (59.3)	16 (1.0)	77 (4.8)	1,596 [67.4]
ปี 2541	83 (5.5)		306 (20.7)	391 (26.5)	-	632 (42.8)	19 (1.3)	47 (3.1)	1,478 [75.0]
ปี 2540	88 (7.3)		325 (27.1)	179 (15.0)	-	553 (46.1)	26 (2.2)	30 (2.3)	1,344 [66.7]
ปี 2539	47 (3.4)		377 (27.1)	127 (9.1)	-	780 (56.0)	32 (2.3)	30 (2.1)	1,393 [79.9]

* ในปีการศึกษา 2543 พนักงานของรัฐรวมอยู่ในรับราชการแล้ว

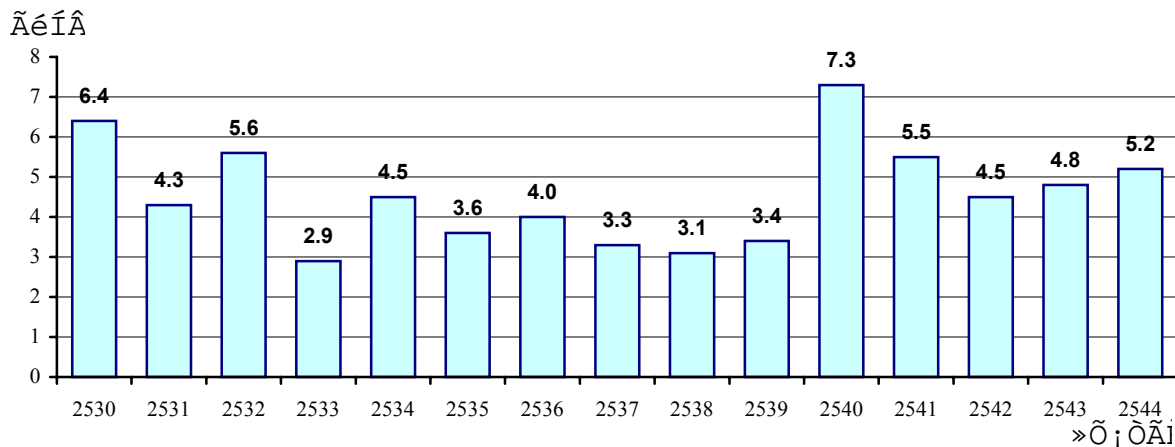
** ในปีการศึกษา 2544 เป็นกลุ่มอาชีพใหม่ตามที่ทบวงกำหนด

คณะที่บัณฑิตทำงานในบริษัทเอกชนมากกว่าร้อยละ 80 มี 5 คณะ ได้แก่ คณะอุตสาหกรรมบริการ (ร้อยละ 86.7) คณะวิศวกรรมศาสตร์ (ร้อยละ 85.0) คณะอุตสาหกรรมเกษตร (ร้อยละ 82.9) คณะวิทยาการจัดการ (ร้อยละ 82.5) และคณะวิทยาศาสตร์และเทคโนโลยี (ร้อยละ 81.7)

สำหรับบัณฑิตที่ประกอบอาชีพอิสระ พบว่า ในปี 2530-2543 มีบัณฑิตประกอบอาชีพอิสระระหว่างร้อยละ 2.9-7.3 โดยมีอัตราเพิ่มสูงสุดในปี 2540 คือ มีอัตราการประกอบอาชีพอิสระ

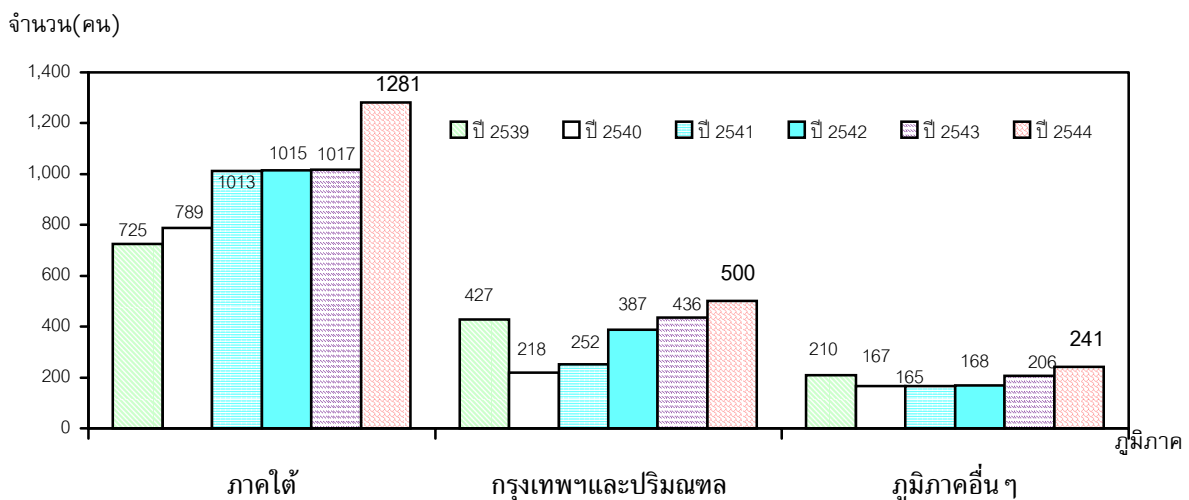
ร้อยละ 7.3 และเริ่มลดลงในปี 2541, 2542 สำหรับในปีนี้เมื่อเทียบกับปีที่แล้ว มีอัตราการประกอบอาชีพอิสระเพิ่มขึ้นเล็กน้อยคือ ร้อยละ 0.4 (โดยรวมกลุ่มประเภทอาชีพที่บัณฑิตทำกิจการของตนเองและกิจการของครอบครัวเข้าด้วยกัน) (รายละเอียดตามแผนภูมิที่ 3)

แผนภูมิที่ 3 แสดงร้อยละของบัณฑิตที่ประกอบอาชีพอิสระรุ่นปีการศึกษา 2530-2544



3. ภาคที่ทำงาน บัณฑิตที่ทำงานแล้วทำงานในภาคได้สูงสุดหรือร้อยละ 63.4 รองลงมาทำงานในกรุงเทพฯและปริมณฑลร้อยละ 24.7 และทำงานกระจายอยู่ในภาคอื่นๆ ร้อยละ 11.9 เมื่อเทียบกับปีที่ผ่านมา พบว่า บัณฑิตทำงานในกรุงเทพฯ และกระจายไปทำงานอยู่ในภูมิภาคอื่นๆ ในอัตราที่ลดลง (ร้อยละ 0.5 และ 4.2) โดยที่บัณฑิตทำงานในภาคได้เพิ่มขึ้น (ร้อยละ 4.7) (รายละเอียดตามแผนภูมิที่ 4)

แผนภูมิที่ 4 เปรียบเทียบจำนวนบัณฑิตที่ทำงานในภูมิภาคต่างๆรุ่นปีการศึกษา 2539-2544



เมื่อพิจารณาภาคที่ทำงานของบัณฑิตและภูมิภาคจำแนกของบิดา พบว่า บัณฑิตที่ทำงานแล้วทั้งหมดมีภูมิภาคจำแนกของบิดาอยู่ในภาคใต้มีจำนวน 1,780 คนหรือคิดเป็นร้อยละ 88.0 ของบัณฑิตที่ทำงานแล้ว และในจำนวนนี้เป็นบัณฑิตที่มีภูมิภาคจำแนกของบิดาอยู่ในภาคใต้ และทำงานในภาคใต้จำนวน 1,217 คนหรือคิดเป็นร้อยละ 68.4

4. **เงินเดือน** บัณฑิตที่ทำงานแล้วได้รับเงินเดือนเฉลี่ย 10,060 บาท เพิ่มขึ้นจากปีที่แล้ว 545 บาท โดยบัณฑิตคณะวิศวกรรมศาสตร์ ได้รับเงินเดือนเฉลี่ยสูงสุด คือ 13,283 บาท ซึ่งเพิ่มขึ้นจากปีที่แล้ว 18 บาท (ไม่รวมกลุ่มบัณฑิตได้งานทำทุกคนเนื่องจากมีข้อผูกพันในการปฏิบัติงานให้กับราชการภายหลังสำเร็จการศึกษามี 3 คณะ ได้แก่ คณะแพทยศาสตร์ คณะทันตแพทยศาสตร์ และคณะเภสัชศาสตร์ เป็นกลุ่มที่มีเงินเดือนเฉลี่ย 19,250, 18,192 และ 9,844 บาท ตามลำดับ) ส่วนคณะที่เหลือบัณฑิตได้รับเงินเดือนเฉลี่ยดังนี้

กลุ่มที่มีเงินเดือนเฉลี่ย มากกว่า 10,000 บาท มี 2 คณะ ได้แก่ คณะอุตสาหกรรมบริการ (12,084 บาท) และคณะวิทยาศาสตร์และเทคโนโลยี (10,496 บาท)

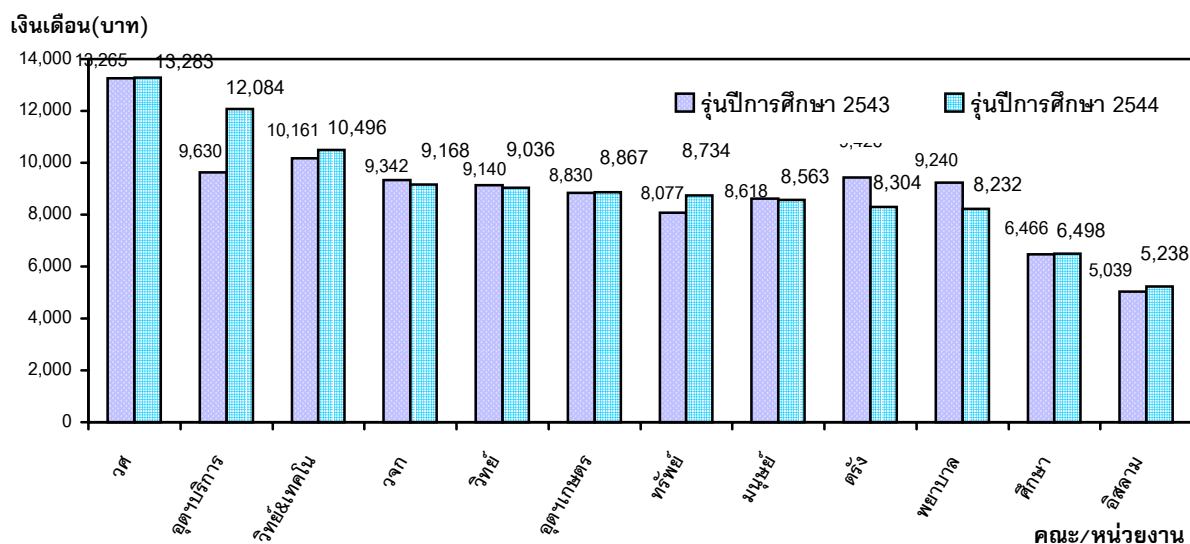
กลุ่มที่มีเงินเดือนเฉลี่ย 8,600-9,200 บาท มี 5 คณะ ได้แก่ คณะวิทยาการจัดการ (9,168 บาท) คณะวิทยาศาสตร์ (9,036 บาท) คณะอุตสาหกรรมเกษตร (8,867 บาท) คณะทรัพยากรธรรมชาติ (8,734 บาท) และคณะมนุษยศาสตร์และสังคมศาสตร์ (8,563 บาท)

กลุ่มที่มีเงินเดือนเฉลี่ย 8,200-8,400 บาท มี 2 คณะ ได้แก่ โครงการจัดตั้งวิทยาเขตตรัง (8,304 บาท) และคณะพยาบาลศาสตร์ (8,232 บาท)

กลุ่มที่มีเงินเดือนเฉลี่ยน้อยกว่า 6,500 บาท มี 2 คณะ ได้แก่ คณะศึกษาศาสตร์ (6,498 บาท) และวิทยาลัยอิสลามศึกษา (5,238 บาท)

เมื่อพิจารณาเงินเดือนเฉลี่ยของบัณฑิตจำแนกตามประเภทของอาชีพ พบว่า บัณฑิตส่วนใหญ่มีเงินเดือนเฉลี่ยอยู่ระหว่าง 16,700-8,225 บาท โดยบัณฑิตที่ทำกิจการของตนเองและกิจการของครอบครัวมีเงินเดือนเฉลี่ย 13,857 และ 9,854 ตามลำดับ บัณฑิตที่ทำงานเป็นพนักงาน/ลูกจ้างเอกชนได้รับเงินเดือนเฉลี่ย 9,902 บาท ราชการ/ลูกจ้าง/พนักงานของรัฐได้รับเงินเดือนเฉลี่ย 10,079 บาท ส่วนบัณฑิตที่ทำงานเป็นพนักงาน/ลูกจ้างรัฐวิสาหกิจ ได้รับเงินเดือนเฉลี่ย 8,225 บาท

เมื่อเปรียบเทียบเงินเดือนเฉลี่ยของบัณฑิตรุ่นปีการศึกษา 2543 และ 2544 ดังแผนภูมิที่ 5
แผนภูมิที่ 5 เปรียบเทียบเงินเดือนเฉลี่ยของบัณฑิตรุ่นปีการศึกษา 2543 และ 2544



5. การได้รับการฝึกอบรมทักษะเพิ่มเติมจากหน่วยงาน พบว่า บัณฑิตไม่ได้รับการฝึกอบรมทักษะเพิ่มเติมจากหน่วยงาน ร้อยละ 25.8 และได้รับการฝึกอบรมทักษะเพิ่มเติมจากหน่วยงานร้อยละ 69.1 (ได้รับการฝึกอบรมก่อนการปฏิบัติงาน ร้อยละ 24.2 ได้รับการฝึกอบรมระหว่างปฏิบัติงานร้อยละ 46.1 และได้รับการฝึกอบรมทั้งก่อนและระหว่างการปฏิบัติงาน ร้อยละ 29.7)

6. ปัญหาในการหางานทำ พบว่า ปัญหาในการหางานทำของบัณฑิตคือ หางานถูกใจไม่ได้ (ร้อยละ 35.0) เงินเดือนน้อย (ร้อยละ 20.5) ไม่ทราบแหล่งงาน (ร้อยละ 16.1) หน่วยงานไม่ต้องการ (ร้อยละ 10.2) ขาดคนสนับสนุน (ร้อยละ 7.1) สอบเข้าทำงานไม่ได้ (ร้อยละ 4.3) ขาดคนหรือเงินค้ำประกัน (ร้อยละ 3.7) และต้องสอบจึงไม่อยากสมัคร (ร้อยละ 3.1)

ในจำนวนบัณฑิตที่หางานที่ถูกใจไม่ได้ (ร้อยละ 35.0) พบว่า มีคณะที่บัณฑิตหางานที่ถูกใจไม่ได้สูงกว่าร้อยละ 40 และสูงกว่าคณะอื่น ได้แก่ โครงการจัดตั้งวิทยาเขตตรัง และคณะวิทยาการจัดการ โดยมีบัณฑิตที่หางานที่ถูกใจไม่ได้ ร้อยละ 43.8 และ 40.1

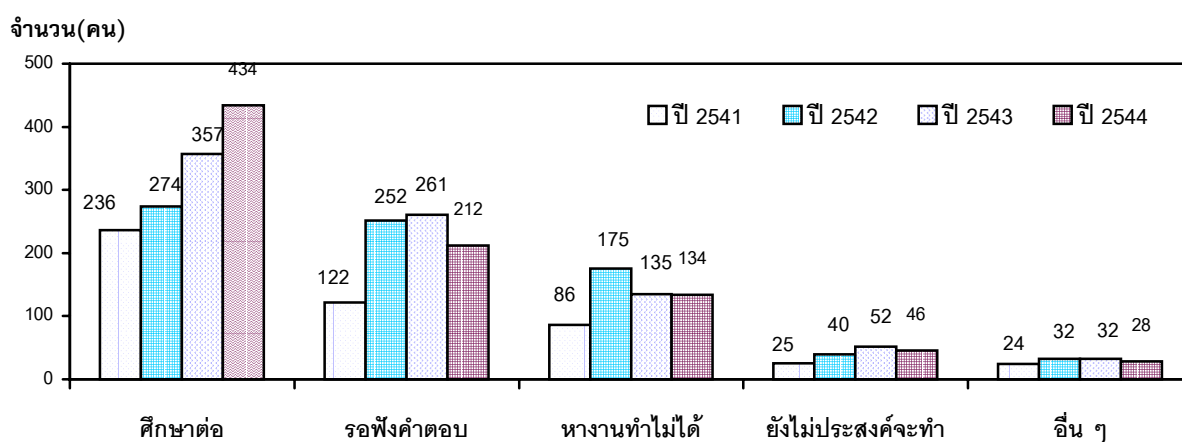
ในจำนวนบัณฑิตที่มีปัญหาเนื่องจากเงินเดือนน้อย (ร้อยละ 20.5) พบว่า ส่วนใหญ่เป็นบัณฑิตกลุ่มวิทยาศาสตร์สุขภาพ ได้แก่ คณะแพทยศาสตร์ คณะเภสัชศาสตร์ คณะทันตแพทยศาสตร์ (ร้อยละ 75.0-50.0) และคณะอุตสาหกรรมบริการ (ร้อยละ 51.1)

7. บัณฑิตที่ยังมีได้ทำงาน จากบัณฑิตที่ยังมีได้ทำงานจำนวน 854 คนหรือร้อยละ 29.7 ของบัณฑิตที่สำรวจ พบว่า สาเหตุของบัณฑิตที่ยังมีได้ทำงาน เนื่องจาก

- กำลังศึกษาต่อ/จะศึกษาต่อจำนวน 434 คนหรือร้อยละ 50.8
- รอฟังคำตอบจากหน่วยงานจำนวน 212 คนหรือร้อยละ 24.8
- หางานทำไม่ได้จำนวน 134 คนหรือร้อยละ 15.7
- ยังไม่ประสงค์จะทำงาน 46 คนหรือร้อยละ 5.4
- อื่นๆ จำนวน 28 คนหรือร้อยละ 3.3

เมื่อเทียบกับปีที่แล้ว พบว่า บัณฑิตกำลังศึกษาต่อ/จะศึกษาต่อในปีเพิ่มขึ้นกว่าปีที่แล้วจำนวน 77 คนหรือคิดเป็นร้อยละ 21.6 ส่วนบัณฑิตที่หางานทำไม่ได้มีจำนวนใกล้เคียงกัน

แผนภูมิที่ 6 เปรียบเทียบจำนวนของสาเหตุของบัณฑิตที่ยังมีได้ทำงาน รุ่นปีการศึกษา 2541- 2544



จากจำนวนบัณฑิตที่ยังมีได้ทำงาน 854 คนหรือร้อยละ 29.7 เป็นกลุ่มคณะที่บัณฑิตยังมีได้ทำงานดังนี้

กลุ่มที่ 1 มี 3 คณะ เป็นคณะที่บัณฑิตยังมีได้ทำงานมากกว่าร้อยละ 40 ได้แก่ วิทยาลัยอิสลามศึกษา (ร้อยละ 50.0) คณะวิทยาศาสตร์ (ร้อยละ 45.9) และคณะวิทยาศาสตร์และเทคโนโลยี (ร้อยละ 40.3)

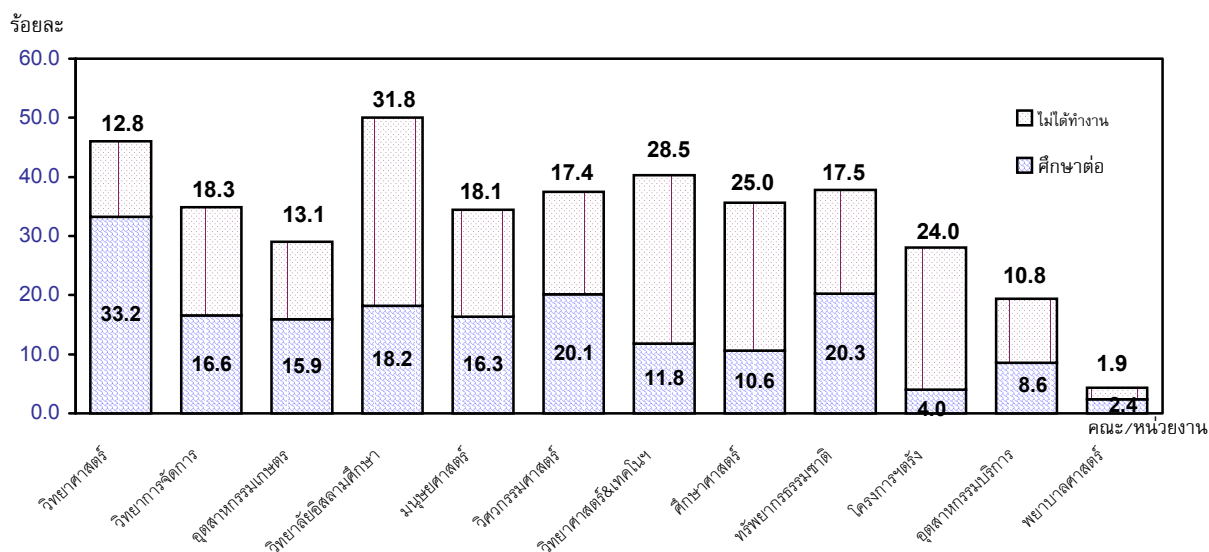
กลุ่มที่ 2 มี 7 คณะ เป็นคณะที่บัณฑิตยังมีได้ทำงานร้อยละ 20-40 ได้แก่ คณะทรัพยากรธรรมชาติ (ร้อยละ 37.9) คณะวิศวกรรมศาสตร์ (ร้อยละ 37.5) คณะวิทยาการจัดการ (ร้อยละ 34.9) คณะมนุษยศาสตร์และสังคมศาสตร์ (ร้อยละ 34.3) คณะอุตสาหกรรมเกษตร (ร้อยละ 29.0) โครงการจัดตั้งวิทยาเขตตรัง (ร้อยละ 28.0) และคณะศึกษาศาสตร์ (ร้อยละ 23.8)

กลุ่มที่ 3 มี 2 คณะ เป็นคณะที่บัณฑิตยังมีได้ทำงานต่ำกว่าร้อยละ 20 ได้แก่ คณะอุตสาหกรรมบริการ (ร้อยละ 19.4) และคณะพยาบาลศาสตร์ (ร้อยละ 4.3)

เมื่อเปรียบเทียบบัณฑิตที่ยังมีได้ทำงานด้วยสาเหตุที่จะศึกษาต่อ/กำลังศึกษาต่อในปีการศึกษา 2543 และปี 2544 พบว่า บัณฑิตส่วนใหญ่ศึกษาต่อ/กำลังศึกษาต่อเพิ่มขึ้นร้อยละ 0.2-10.2 มี 4 คณะเท่านั้นที่บัณฑิตศึกษาต่อ/กำลังศึกษาต่อลดลง ร้อยละ 0.5-5.4 ได้แก่ คณะวิทยาศาสตร์และเทคโนโลยี วิทยาลัยอิสลามศึกษา คณะวิทยาการจัดการ และโครงการวิทยาเขตตรัง

รายละเอียดของบัณฑิตที่ยังมีได้ทำงานจำแนกตามคณะ/สาขาวิชาและสาเหตุที่ยังมีได้ทำงาน (ดังแสดงไว้ในตารางที่ 2 หน้า 34-44)

แผนภูมิที่ 7 แสดงร้อยละของบัณฑิตหลักสูตร 4-6 ปี ที่ยังมีได้ทำงาน (ไม่ได้ทำงานและศึกษาต่อ)



ระดับปริญญาตรี หลักสูตรต่อเนื่อง

1. **ภาวะการหางานทำของบัณฑิตระดับปริญญาตรีหลักสูตรต่อเนื่อง** จากผู้ตอบแบบสำรวจภาวะการหางานทำของบัณฑิตหลักสูตรต่อเนื่องจำนวน 69 คน เป็นบัณฑิตคณะแพทยศาสตร์ หลักสูตรสาธารณสุขศาสตร์จำนวน 54 คน และคณะมนุษยศาสตร์และสังคมศาสตร์ (ต่อเนื่อง 2 ปี) จำนวน 15 คน พบว่า บัณฑิตจากคณะแพทยศาสตร์เป็นผู้มีงานทำระหว่างการศึกษาและได้ทำงานต่อในที่เดิมเกือบทั้งหมด ส่วนบัณฑิตคณะมนุษยศาสตร์และสังคมศาสตร์ เป็นผู้มีงานทำ 10 คนหรือร้อยละ 66.7

2. **บัณฑิตที่ยังมิได้ทำงาน** พบว่า เป็นบัณฑิตคณะแพทยศาสตร์ (ต่อเนื่อง) จำนวน 1 คน และบัณฑิตคณะมนุษยศาสตร์และสังคมศาสตร์ จำนวน 5 คน ซึ่งบัณฑิตที่ยังมิได้ทำงานมีสาเหตุสำคัญเนื่องจาก คือ รอฟังคำตอบจากหน่วยงาน 2 คน หางานทำไม่ได้ 2 คน และจะศึกษา/กำลังศึกษาต่อ จำนวน 1 คน

ระดับปริญญาโท

1. **ภาวะการหางานทำของมหาบัณฑิต** จากผู้ตอบแบบสำรวจภาวะการหางานทำของมหาบัณฑิตจำนวน 629 คน เป็นผู้มีงานทำแล้ว 572 คนหรือร้อยละ 90.9 ในจำนวนที่ทำงานแล้ว พบว่า มหาบัณฑิตทำงานในส่วนราชการ (รับราชการ/ลูกจ้าง/พนักงานของรัฐ) ร้อยละ 76.4 รองลงมา ทำงานเป็นพนักงาน/ลูกจ้างเอกชนร้อยละ 13.1 เป็นพนักงาน/ลูกจ้างรัฐวิสาหกิจ ร้อยละ 4.7 ทำกิจการของตัวเอง ร้อยละ 3.7 ทำกิจการของครอบครัว ร้อยละ 1.2 และอื่นๆ ร้อยละ 0.8

2. **มหาบัณฑิตที่ยังมิได้ทำงาน** พบว่า มีจำนวน 57 คนหรือร้อยละ 9.1 ซึ่งสาเหตุสำคัญที่ยังมิได้ทำงานเนื่องจาก หางานทำไม่ได้จำนวน 23 คน จะศึกษา/กำลังศึกษาต่อ 14 คน รอฟังคำตอบจากหน่วยงานจำนวน 12 คน ไม่ประสงค์จะทำงาน จำนวน 7 คน และอื่นๆ จำนวน 1 คน

จากจำนวนมหาบัณฑิตที่ยังมิได้ทำงาน 57 คน ส่วนใหญ่เป็นมหาบัณฑิตคณะทรัพยากรธรรมชาติและคณะวิทยาศาสตร์จำนวนเท่ากัน (จำนวน 17 คนหรือคิดเป็นร้อยละ 29.8 ของมหาบัณฑิตที่ยังมิได้ทำงาน) รองลงมา เป็นมหาบัณฑิตคณะศึกษาศาสตร์ คณะวิศวกรรมศาสตร์และคณะการจัดการสิ่งแวดล้อมจำนวนใกล้เคียงกัน (จำนวน 6, 5 และ 5 คน ตามลำดับ)

รายละเอียดของมหาบัณฑิตที่ยังมิได้ทำงานจำแนกตามคณะ/สาขาวิชา และสาเหตุที่ยังมิได้ทำงาน (ดังตารางที่ 2 หน้า 34-44)

ส่วนที่ 2 ความพึงพอใจของบัณฑิตมหาวิทยาลัยสงขลานครินทร์

ตามที่กองแผนงาน สำนักงานอธิการบดี ได้ดำเนินการสำรวจภาวะการทำงานทำของบัณฑิตรุ่นปีการศึกษา 2544 ร่วมกับทบวงมหาวิทยาลัยเป็นประจำทุกปี และในปีนี้มีมหาวิทยาลัยได้เพิ่มแบบสำรวจความพึงพอใจของบัณฑิตมหาวิทยาลัยสงขลานครินทร์ โดยมีวัตถุประสงค์เพื่อประเมินความพึงพอใจของบัณฑิตต่อมหาวิทยาลัยสงขลานครินทร์ สรุปผลได้ดังนี้

วัตถุประสงค์

1. เพื่อประเมินคุณสมบัติของบัณฑิตเมื่อสำเร็จการศึกษา โดยให้บัณฑิตประเมินตนเองเกี่ยวกับคุณสมบัติต่างๆ
2. เพื่อให้บัณฑิตประเมินความพึงพอใจต่อการดำเนินงานของมหาวิทยาลัยสงขลานครินทร์ ในด้านหลักสูตร/สาขาวิชา วิธีการสอน อาจารย์ผู้สอน การให้บริการของหน่วยงานสนับสนุนการเรียนการสอน และห้องปฏิบัติการ/ห้องเรียนและอื่นๆ

ระเบียบวิธีการวิจัย

เป็นการศึกษาโดยใช้การวิจัยเชิงสำรวจ (Survey Research) มีรายละเอียดดังนี้

1. **เครื่องมือในการวิจัย** เป็นแบบสอบถามที่สร้างขึ้นเพิ่มเติมจากแบบสอบถามของทบวงมหาวิทยาลัย โดยแบ่งเป็น 3 ตอนคือ

ตอนที่ 1 แบบประเมินคุณสมบัติของบัณฑิตหลังสำเร็จการศึกษา

ตอนที่ 2 แบบประเมินความพึงพอใจต่อการดำเนินงานของมหาวิทยาลัยสงขลานครินทร์ ในด้านหลักสูตร/สาขาวิชา วิธีการสอน ผู้สอน การบริการของหน่วยงานสนับสนุนการเรียนการสอน และด้านห้องปฏิบัติการ/ห้องเรียนและอื่นๆ

ตอนที่ 3 ความเห็นเพิ่มเติมเกี่ยวกับความพึงพอใจ

2. **ประชากรและกลุ่มตัวอย่าง** เป็นบัณฑิตที่สมัครรับพระราชทานปริญญาบัตรในวันที่ 20 กันยายน 2544 จำนวน 3,053 คน (ใช้ประชากรทั้งหมดไม่มีการสุ่มตัวอย่าง) ได้รับแบบสอบถามคืน 2,876 ชุด คิดเป็นร้อยละ 94.2

3. **การเก็บรวบรวมข้อมูล** ทีมจากเจ้าหน้าที่ของกองแผนงานเป็นผู้เก็บรวบรวมข้อมูลในวันสมัครรับพระราชทานปริญญาบัตรในวันที่ 20 กันยายน 2545 ที่มหาวิทยาลัยสงขลานครินทร์ วิทยาเขตหาดใหญ่

4. **การวิเคราะห์ข้อมูล** ใช้สถิติพื้นฐาน ได้แก่ การแจกแจงความถี่ ค่าร้อยละ ค่าเฉลี่ย ส่วนเบี่ยงเบนมาตรฐาน การทดสอบนัยสำคัญของความแตกต่างระหว่างค่าเฉลี่ยของกลุ่มตัวอย่าง 2 กลุ่ม ใช้ t-test ส่วนของการวิเคราะห์ข้อมูลจากแบบประเมินที่มีลักษณะเป็นมาตราส่วนประมาณค่า (Rating Scale)

ได้กำหนดระดับการประเมินไว้ดังนี้

➤ การสำรวจความพึงพอใจของบัณฑิตมหาวิทยาลัยสงขลานครินทร์ โดยการประเมินคุณสมบัติตนเอง 13 ข้อ โดยให้บัณฑิตประเมินเป็น 5 ระดับ คือ มีคุณสมบัติในข้อนั้นมากที่สุด มาก ปานกลาง ค่อนข้างน้อย และน้อย และได้กำหนดคะแนนแสดงการประเมินไว้ 5 ระดับ ดังนี้

มีคุณสมบัติมากที่สุด	=	5 คะแนน
มีคุณสมบัติมาก	=	4 คะแนน
มีคุณสมบัติปานกลาง	=	3 คะแนน
มีคุณสมบัติค่อนข้างน้อย	=	2 คะแนน
มีคุณสมบัติน้อย	=	1 คะแนน

และกำหนดเกณฑ์ค่าเฉลี่ยของระดับการแสดงผลประเมิน ดังนี้

ค่าเฉลี่ยมากกว่า 4.49	แสดงว่า	บัณฑิตมีคุณสมบัติมากที่สุด
ค่าเฉลี่ยตั้งแต่ 3.50 ถึง 4.49	แสดงว่า	บัณฑิตมีคุณสมบัติมาก
ค่าเฉลี่ยตั้งแต่ 2.50 ถึง 3.49	แสดงว่า	บัณฑิตมีคุณสมบัติ
ค่าเฉลี่ยตั้งแต่ 1.50 ถึง 2.49	แสดงว่า	บัณฑิตมีคุณสมบัติค่อนข้างน้อย
ค่าเฉลี่ยต่ำกว่า 1.50	แสดงว่า	บัณฑิตมีคุณสมบัติน้อย

➤ ส่วนการสำรวจความพึงพอใจต่อการดำเนินงานของมหาวิทยาลัย ให้บัณฑิตแสดงระดับความพึงพอใจในการดำเนินงานของมหาวิทยาลัย 5 ด้าน 42 ข้อ และประเมินเป็น 5 ระดับ คือ พึงพอใจมากที่สุด พึงพอใจมาก พึงพอใจ พึงพอใจน้อย และพึงพอใจน้อยที่สุด และได้กำหนดคะแนนแสดงความพึงพอใจไว้ 5 ระดับ ดังนี้

พึงพอใจมากที่สุด	=	5 คะแนน
พึงพอใจมาก	=	4 คะแนน
พึงพอใจ	=	3 คะแนน
พึงพอใจน้อย	=	2 คะแนน
พึงพอใจน้อยที่สุด	=	1 คะแนน

และกำหนดเกณฑ์ค่าเฉลี่ยของระดับความพึงพอใจไว้ ดังนี้

ค่าเฉลี่ยมากกว่า 4.49	แสดงว่า	พึงพอใจมากที่สุด
ค่าเฉลี่ยตั้งแต่ 3.50 ถึง 4.49	แสดงว่า	พึงพอใจมาก
ค่าเฉลี่ยตั้งแต่ 2.50 ถึง 3.49	แสดงว่า	พึงพอใจ
ค่าเฉลี่ยตั้งแต่ 1.50 ถึง 2.49	แสดงว่า	พึงพอใจน้อย

ค่าเฉลี่ยต่ำกว่า 1.50

แสดงว่า พึงพอใจน้อยที่สุด

ผลการวิจัย**1. การประเมินตนเองหลังสำเร็จการศึกษา** พิจารณาจาก

1.1 **คุณสมบัติของบัณฑิต** พบว่า มี 8 ข้อ ที่บัณฑิตประเมินคุณสมบัติตนเองอยู่ในระดับมาก (โดยเรียงลำดับคุณสมบัติในระดับมากจากค่าเฉลี่ยมากไปหาน้อย) โดยข้อที่บัณฑิตเห็นว่าคุณสมบัติตนเองอยู่ในระดับมาก 3 ลำดับแรก ได้แก่ ความมีมนุษยสัมพันธ์ ทักษะการเรียนรู้สิ่งใหม่ๆ และสมรรถภาพทางร่างกาย และประเมินคุณสมบัติตนเองอยู่ในระดับปานกลาง 5 ข้อ และประเมินคุณสมบัติตนเองอยู่ในระดับค่อนข้างน้อย 1 ข้อ (ดังรายละเอียดในตารางที่ 2.1)

ตารางที่ 2.1 แสดงค่าเฉลี่ยและระดับคุณสมบัติของบัณฑิต

คุณสมบัติ	จำนวน (คน)	ค่าเฉลี่ย	S.D.	ระดับคุณสมบัติ
1. ความมีมนุษยสัมพันธ์	2,849	4.02	0.73	มาก
2. ทักษะการเรียนรู้สิ่งใหม่ๆ	2,848	3.78	0.64	มาก
3. สมรรถภาพทางร่างกาย	2,852	3.71	0.76	มาก
4. บุคลิกภาพ	2,834	3.67	0.68	มาก
5. ทักษะการตัดสินใจ	2,854	3.65	0.64	มาก
6. ทักษะการแก้ปัญหาเฉพาะหน้า	2,856	3.65	0.67	มาก
7. ทักษะการประยุกต์ความรู้ในการทำงาน	2,849	3.61	0.69	มาก
8. วิชาความรู้ตามสาขาวิชา/เอก	2,847	3.57	0.66	มาก
9. ทักษะการวิเคราะห์ปัญหาและแก้ปัญหา	2,847	3.49	0.65	ปานกลาง
10. ทักษะทางคอมพิวเตอร์	2,845	3.34	0.72	ปานกลาง
11. ทักษะทางการบริหาร	2,851	3.31	0.71	ปานกลาง
12. ภาษาอังกฤษ	2,850	2.95	0.78	ปานกลาง
13. ภาษาที่ 3 (จีน, ฝรั่งเศส, ญี่ปุ่น, มาเลย์)	2,017	1.89	1.08	ค่อนข้างน้อย

เมื่อเปรียบเทียบของค่าเฉลี่ยระหว่างกลุ่มบัณฑิตที่ทำงานแล้วและกลุ่มบัณฑิตที่ยังไม่ได้ทำงาน ในการประเมินคุณสมบัติของตนเองทั้ง 13 ข้อ พบว่า การประเมินของบัณฑิตที่ทำงานแล้วและบัณฑิตที่ยังไม่ได้ทำงาน ไม่แตกต่างกันอย่างมีนัยสำคัญทางสถิติ 12 ข้อ ยกเว้นทักษะทางคอมพิวเตอร์ที่มีความแตกต่างกันอย่างมีนัยสำคัญทางสถิติที่ระดับ .01 (ดังรายละเอียดในตารางที่ 4 หน้า 46)

เมื่อพิจารณาในรายข้อและภาพคณะ พบว่า

1. ความมีมนุษยสัมพันธ์ บัณฑิตทุกคนประเมินตนเอง ว่ามีคุณสมบัติในข้อนี้อยู่ในระดับมาก (ค่าเฉลี่ย 4.35-3.75) โดย 3 คณะแรกที่บัณฑิตประเมินมีค่าเฉลี่ยสูงได้แก่ คณะอุตสาหกรรมบริการ คณะวิทยาศาสตร์และเทคโนโลยี และคณะศึกษาศาสตร์

2. ทักษะการเรียนรู้สิ่งใหม่ๆ บัณฑิตทุกคนประเมินตนเอง ว่ามีคุณสมบัติในข้อนี้อยู่ในระดับมาก (ค่าเฉลี่ย 4.05-3.62) โดย 3 คณะแรกที่บัณฑิตประเมิน มีค่าเฉลี่ยสูง ได้แก่ คณะอุตสาหกรรมบริการ คณะมนุษยศาสตร์และสังคมศาสตร์ และคณะวิศวกรรมศาสตร์

3. สมรรถภาพทางร่างกาย บัณฑิต 14 คณะประเมินตนเอง ว่ามีคุณสมบัติในข้อนี้อยู่ในระดับมาก (ค่าเฉลี่ย 3.83-3.50) โดย 3 คณะแรกที่บัณฑิตประเมิน มีค่าเฉลี่ยสูงได้แก่ คณะวิทยาศาสตร์และเทคโนโลยี คณะทรัพยากรธรรมชาติและคณะมนุษยศาสตร์และสังคมศาสตร์ และบัณฑิต 1 คณะ (คณะแพทยศาสตร์) ประเมินตนเองอยู่ในระดับปานกลาง (ค่าเฉลี่ย 3.40)

4. บุคลิกภาพ บัณฑิต 14 คณะประเมินตนเอง ว่ามีคุณสมบัติในข้อนี้อยู่ในระดับมาก (ค่าเฉลี่ย 4.09-3.54) โดย 3 คณะแรกที่บัณฑิตประเมินมีค่าเฉลี่ยสูงได้แก่ คณะอุตสาหกรรมบริการ วิทยาลัยอิสลามศึกษา และคณะศึกษาศาสตร์ และบัณฑิต 1 คณะ (คณะอุตสาหกรรมบริการ) ประเมินตนเองอยู่ในระดับปานกลาง (ค่าเฉลี่ย 3.49)

5. ทักษะการตัดสินใจ บัณฑิต 14 คณะประเมินตนเอง ว่ามีคุณสมบัติในข้อนี้อยู่ในระดับมาก (ค่าเฉลี่ย 3.81-3.74) โดย 3 คณะแรกที่บัณฑิตประเมินมีค่าเฉลี่ยสูงได้แก่ วิทยาลัยอิสลามศึกษา คณะแพทยศาสตร์ และคณะศึกษาศาสตร์ และบัณฑิต 1 คณะ (โครงการจัดตั้งวิทยาเขตตรัง) ประเมินตนเองอยู่ในระดับปานกลาง (ค่าเฉลี่ย 3.48)

6. ทักษะการแก้ปัญหาเฉพาะหน้า บัณฑิต 14 คณะ ประเมินตนเองว่ามีคุณสมบัติในข้อนี้อยู่ในระดับมาก (ค่าเฉลี่ย 3.89-3.50) โดย 3 คณะแรกที่บัณฑิตประเมินมีค่าเฉลี่ยสูงได้แก่ คณะอุตสาหกรรมบริการ คณะศึกษาศาสตร์ และคณะแพทยศาสตร์ และบัณฑิตคณะ 1 คณะ (คณะทันตแพทยศาสตร์) ประเมินตนเองอยู่ในระดับปานกลาง (ค่าเฉลี่ย 3.48)

7. ทักษะการประยุกต์ความรู้ในการทำงาน บัณฑิต 12 คณะประเมินตนเอง ว่ามีคุณสมบัติในข้อนี้อยู่ในระดับมาก (ค่าเฉลี่ย 3.99-3.53) โดย 3 คณะแรกที่บัณฑิตประเมินมีค่าเฉลี่ยสูงได้แก่ คณะอุตสาหกรรมบริการ คณะแพทยศาสตร์ และคณะศึกษาศาสตร์ และบัณฑิต 3 คณะประเมินตนเองอยู่ในระดับปานกลาง (ค่าเฉลี่ย 3.49-3.46)

8. วิชาความรู้ตามสาขาวิชา/เอก บัณฑิต 11 คณะประเมินตนเอง ว่ามีคุณสมบัติในข้อนี้อยู่ในระดับมาก (ค่าเฉลี่ย 3.97-3.51) โดย 3 คณะแรกที่บัณฑิตประเมินมีค่าเฉลี่ยสูงได้แก่ คณะอุตสาหกรรมบริการ วิทยาลัยอิสลามศึกษา และคณะศึกษาศาสตร์ และบัณฑิต 4 คณะประเมินตนเองอยู่ในระดับปานกลาง (ค่าเฉลี่ย 3.45-3.27)

9. ทักษะการวิเคราะห์ปัญหาและแก้ปัญหา บัณฑิต 7 คณะประเมินตนเอง ว่ามีคุณสมบัติในข้อนี้อยู่ในระดับมาก (ค่าเฉลี่ย 3.67-3.54) โดย 3 คณะแรกที่บัณฑิตประเมินมีค่าเฉลี่ยสูงได้แก่ คณะอุตสาหกรรม

สาขากรรมการ คณะวิศวกรรมศาสตร์ และวิทยาลัยอิสลามศึกษา และบัณฑิต 8 คณะประเมินตนเองอยู่ในระดับปานกลาง (ค่าเฉลี่ย 3.45-3.19)

10. ทักษะทางคอมพิวเตอร์ มีบัณฑิตเพียง 3 คณะที่ประเมินตนเองว่ามีคุณสมบัติในข้อนี้อยู่ในระดับมาก (มีค่าเฉลี่ย 3.90-3.60) ได้แก่ โครงการจัดตั้งวิทยาเขตตรัง คณะอุตสาหกรรมบริการ และคณะวิศวกรรมศาสตร์ ที่เหลือบัณฑิต 12 คณะประเมินตนเองอยู่ในระดับปานกลาง (ค่าเฉลี่ย 3.45-2.66)

11. ทักษะทางการบริหาร มีบัณฑิตเพียง 1 คณะที่ประเมินตนเองว่ามีคุณสมบัติในข้อนี้อยู่ในระดับมาก (มีค่าเฉลี่ย 3.65) ได้แก่ คณะอุตสาหกรรมบริการ และอีก 14 คณะ ประเมินตนเองอยู่ในระดับปานกลาง (ค่าเฉลี่ย 3.43-3.05)

12. ภาษาอังกฤษ มีบัณฑิตเพียง 1 คณะที่ประเมินตนเองว่ามีคุณสมบัติในข้อนี้อยู่ในระดับมาก (มีค่าเฉลี่ย 4.09) ได้แก่ คณะอุตสาหกรรมบริการ และอีก 14 คณะ ประเมินตนเองอยู่ในระดับปานกลาง (ค่าเฉลี่ย 3.14-2.60)

13. ภาษาที่ 3 (จีน, ฝรั่งเศส, ญี่ปุ่น, มาเลย์) มีบัณฑิต 3 คณะที่ประเมินตนเองว่ามีคุณสมบัติในข้อนี้อยู่ในระดับปานกลาง (มีค่าเฉลี่ย 3.41-2.57) ได้แก่ วิทยาลัยอิสลามศึกษา คณะอุตสาหกรรมบริการ และคณะมนุษยศาสตร์และสังคมศาสตร์ บัณฑิต 6 คณะ ประเมินตนเองว่ามีคุณสมบัติในข้อนี้อยู่ในระดับค่อนข้างน้อย (ค่าเฉลี่ย 1.50-1.96) อีก 6 คณะ ประเมินตนเองอยู่ในระดับน้อย (ค่าเฉลี่ย ต่ำกว่า 1.50)

(รายละเอียดของการประเมินตนเองของบัณฑิต ในตารางที่ 3-20 หน้า 45-62)

1.2 คุณสมบัติที่องค์กรหรือผู้จ้างงานต้องการจากบัณฑิต บัณฑิตคิดว่าคุณสมบัติที่องค์กรหรือผู้ว่าจ้างต้องการจากบัณฑิต ได้แก่ ต้องการให้บัณฑิตมีวิชาความรู้ตามสาขาวิชาชีพ/เอกมากที่สุด (ร้อยละ 59.9) รองลงมา ต้องการให้บัณฑิตมีทักษะการวิเคราะห์และแก้ปัญหา (ร้อยละ 39.6) และต้องการให้บัณฑิตมีทักษะทางคอมพิวเตอร์ และภาษาต่างประเทศใกล้เคียงกัน (ร้อยละ 36.9 และ 35.4) (ดังรายละเอียดในตารางที่ 2.2)

ตารางที่ 2.2 แสดงจำนวนและร้อยละของการประเมินความต้องการขององค์กรหรือผู้ว่าจ้าง

คุณสมบัติที่องค์กรหรือผู้ว่าจ้างต้องการ*	จำนวน (คน)	ร้อยละ
1. วิชาความรู้ตามสาขาวิชา/เอก	1,722	59.9
2. ทักษะการวิเคราะห์ปัญหาและแก้ปัญหา	1,138	39.6
3. ทักษะทางคอมพิวเตอร์	1,062	36.9
4. ภาษาต่างประเทศ	1,019	35.4
5. ความมีมนุษยสัมพันธ์	953	33.1
6. ทักษะการเรียนรู้สิ่งใหม่ๆ	777	27.0

7. ทักษะการแก้ปัญหาเฉพาะหน้า	643	22.4
8. บุคลิกภาพ	292	10.2
9. ทักษะทางการบริหาร	233	8.1

* เลือกตอบได้ไม่เกิน 3 ข้อ

1.3 การปรับปรุงคุณสมบัติตนเอง พบว่า หลังสำเร็จการศึกษาระดับบัณฑิตส่วนใหญ่ได้รับการปรับปรุงคุณสมบัติของตนเอง ในด้านการพัฒนาบุคลิกภาพ (ร้อยละ 47.4) รองลงมา ศึกษาข้อมูลงานด้านอื่นที่ไม่ตรงกับสาขาวิชา (ร้อยละ 37.8) และมองหาอาชีพอิสระ (ร้อยละ 32.9) (ดังรายละเอียดในตารางที่ 2.3)

ตารางที่ 2.3 แสดงจำนวนและร้อยละของการปรับปรุงคุณสมบัติของตนเอง

คุณสมบัติที่ปรับปรุง	จำนวน (คน)	ร้อยละ
1. พัฒนาบุคลิกภาพ	1,362	47.4
2. ศึกษาข้อมูลงานด้านอื่นที่ไม่ตรงสาขาวิชา	1,087	37.8
3. มองหาอาชีพอิสระ	945	32.9
4. เรียนภาษาต่างประเทศ	709	24.7
5.อบรมเพิ่มเติมในหลักสูตรที่เกี่ยวกับสาขาวิชา	620	21.6
6.อบรมเพิ่มเติมในหลักสูตรที่ไม่เกี่ยวกับสาขาวิชา	533	18.5
7. พัฒนาสมรรถภาพทางกาย	527	18.3
8. เรียนคอมพิวเตอร์	491	17.1
9. ให้บิดามารดาหรือญาติช่วยแนะนำ	359	12.5
10. ให้อาจารย์แนะนำงานให้	112	3.9

2. ความพึงพอใจของบัณฑิตต่อการดำเนินงานของมหาวิทยาลัย พิจารณาจาก ความพึงพอใจต่อหลักสูตร/สาขาวิชา วิธีการสอน ผู้สอน การบริการของหน่วยงานสนับสนุนการเรียนการสอน และห้องปฏิบัติการ/ห้องเรียนและอื่นๆ สรุปได้ดังนี้

2.1 ความพึงพอใจต่อหลักสูตร/สาขาวิชา พบว่า บัณฑิตพึงพอใจหลักสูตร/สาขาวิชา (ค่าเฉลี่ย 3.39) เมื่อพิจารณาเป็นรายข้อ พบว่า บัณฑิตมีความพึงพอใจทุกข้อ (มีค่าเฉลี่ย 3.49-3.27) (ดังรายละเอียดในตารางที่ 2.4)

ตารางที่ 2.4 แสดงค่าเฉลี่ยความพึงพอใจของบัณฑิตต่อหลักสูตร/สาขาวิชา

หลักสูตร/สาขาวิชา	ค่าเฉลี่ย	S.D.	ระดับความพึงพอใจ
1. ความครบถ้วนของเนื้อหาวิชา	3.49	0.68	พึงพอใจ
2. การกำหนดเค้าโครงรายวิชาและการอธิบายวัตถุประสงค์ของวิชาที่เรียน	3.44	0.70	พึงพอใจ

3. การวัดและประเมินผลการเรียน	3.38	0.70	พึงพอใจ
4. ความทันสมัยของเนื้อหาวิชา	3.36	0.76	พึงพอใจ
5. รูปแบบการเรียนการสอน	3.27	0.73	พึงพอใจ
รวม	3.39	0.56	พึงพอใจ

เมื่อพิจารณาความพึงพอใจต่อหลักสูตร/สาขาวิชา เป็นรายคณะ พบว่า มีบัณฑิต 3 คณะ ที่พึงพอใจหลักสูตร/สาขาวิชาในระดับมาก (ค่าเฉลี่ย 3.63-3.59) ได้แก่ คณะเภสัชศาสตร์ คณะพยาบาลศาสตร์ และคณะศึกษาศาสตร์ และที่เหลือ 12 คณะ บัณฑิตพึงพอใจ (ค่าเฉลี่ย 3.48-3.15)

เมื่อเปรียบเทียบความแตกต่างระหว่างค่าเฉลี่ยระหว่างบัณฑิตที่ทำงานแล้วและบัณฑิตที่ยังมิได้ทำงาน ในการประเมินความพึงพอใจต่อหลักสูตร/สาขาวิชาในทุกข้อ พบว่า ความพึงพอใจของบัณฑิตที่ทำงานแล้วและบัณฑิตที่ยังมิได้ทำงาน ไม่แตกต่างกันอย่างมีนัยสำคัญทางสถิติ

2.2 ความพึงพอใจต่อวิธีการสอน พบว่า บัณฑิตพึงพอใจวิธีการสอน (ค่าเฉลี่ย 3.49) เมื่อพิจารณาเป็นรายข้อ พบว่า บัณฑิตมีความพึงพอใจในระดับมากใน 3 ข้อจากจำนวน 7 ข้อ คือ การเปิดโอกาสให้ซักถาม การเตรียมการสอนที่ดีของอาจารย์ และการส่งเสริมให้เกิดการเรียนรู้ด้วยตนเอง (มีค่าเฉลี่ย 3.70-3.56) (ดังรายละเอียดในตารางที่ 2.5)

ตารางที่ 2.5 แสดงค่าเฉลี่ยความพึงพอใจของบัณฑิตต่อวิธีการสอน

วิธีการสอน	ค่าเฉลี่ย	S.D.	ระดับความพึงพอใจ
1. การเปิดโอกาสให้ซักถาม	3.70	0.81	พึงพอใจมาก
2. การเตรียมการสอนที่ดีของอาจารย์	3.61	0.71	พึงพอใจมาก
3. การส่งเสริมให้เกิดการเรียนรู้ด้วยตนเอง	3.56	0.84	พึงพอใจมาก
4. การแนะนำหนังสือและแหล่งค้นคว้า	3.45	0.87	พึงพอใจ
5. การอธิบายให้ตรงประเด็นมีการยกตัวอย่างประกอบได้ชัดเจน	3.44	0.75	พึงพอใจ
6. การใช้สื่อ ใสตทัศน์อุปกรณ์ที่ทันสมัย	3.35	0.84	พึงพอใจ
7. การใช้เทคนิคการสอน	3.34	0.78	พึงพอใจ
รวม	3.49	0.59	พึงพอใจ

เมื่อพิจารณาความพึงพอใจต่อวิธีการสอน เป็นรายคณะ พบว่า มีบัณฑิต 8 คณะที่พึงพอใจหลักสูตร/สาขาวิชาในระดับมาก (ค่าเฉลี่ย 3.70-3.50) โดย 3 คณะแรกที่บัณฑิตพึงพอใจในระดับมาก ได้แก่ คณะทรัพยากรธรรมชาติ คณะเภสัชศาสตร์ และคณะศึกษาศาสตร์ ส่วนอีก 7 คณะ บัณฑิตพึงพอใจ (ค่าเฉลี่ย 3.48-3.20)

เมื่อเปรียบเทียบความแตกต่างระหว่างค่าเฉลี่ยระหว่างบัณฑิตที่ทำงานแล้วและบัณฑิตที่ยังมิได้ทำงาน ในการประเมินความพึงพอใจต่อวิธีการสอนในทุกข้อ พบว่า ความพึงพอใจของบัณฑิตที่ทำงานแล้วและบัณฑิตที่ยังมิได้ทำงาน ไม่แตกต่างกันอย่างมีนัยสำคัญทางสถิติ

2.3 ความพึงพอใจต่อผู้สอน พบว่า บัณฑิตพึงพอใจต่อผู้สอนในระดับมาก (ค่าเฉลี่ย 3.81) เมื่อพิจารณาเป็นรายข้อ พบว่า บัณฑิตมีความพึงพอใจในระดับมากในทุกข้อ (ค่าเฉลี่ย 4.00-3.61) (ดังรายละเอียดในตารางที่ 2.6)

ตารางที่ 2.6 แสดงค่าเฉลี่ยความพึงพอใจของบัณฑิตต่อผู้สอน

ผู้สอน	ค่าเฉลี่ย	S.D.	ระดับความพึงพอใจ
1. อาจารย์ส่วนใหญ่มีความรู้ความสามารถในการสอน	4.00	0.72	พึงพอใจมาก
2. อาจารย์ส่วนใหญ่มีความตั้งใจมุ่งมั่นต่อการให้ความรู้	3.94	.075	พึงพอใจมาก
3. อาจารย์ส่วนใหญ่มีความรู้ความสามารถในวิชาที่สอนอย่างแท้จริง	3.91	0.79	พึงพอใจมาก
4. อาจารย์ส่วนใหญ่เข้าสอนตรงเวลาและใช้เวลาเต็มชั่วโมงสอน	3.84	0.77	พึงพอใจมาก
5. อาจารย์ส่วนใหญ่ให้ความสนใจและเป็นกันเองกับผู้เรียน	3.79	0.82	พึงพอใจมาก
6. อาจารย์ส่วนใหญ่มีคุณธรรมจริยธรรมที่เหมาะสม	3.78	0.79	พึงพอใจมาก
7. อาจารย์ส่วนใหญ่มีเวลาให้นักศึกษาเข้าพบและให้คำปรึกษา	3.63	0.90	พึงพอใจมาก
8. อาจารย์ส่วนใหญ่เอาใจใส่ดูแลและอบรมให้นักศึกษามีคุณธรรมจริยธรรม ควบคู่ไปกับการเรียนการสอนในชั่วโมง	3.61	0.90	พึงพอใจมาก
รวม	3.81	0.62	พึงพอใจมาก

เมื่อพิจารณาความพึงพอใจต่อผู้สอน เป็นรายคณะ พบว่า บัณฑิตเกือบทุกคณะพึงพอใจต่อผู้สอนในระดับมาก (ค่าเฉลี่ย 4.05-3.51) โดย 3 คณะแรกบัณฑิตพึงพอใจในระดับมาก ได้แก่ คณะเภสัชศาสตร์ คณะทรัพยากรธรรมชาติและคณะศึกษาศาสตร์ ยกเว้นคณะอุตสาหกรรมบริการที่บัณฑิตพึงพอใจ (ค่าเฉลี่ย 3.48)

เมื่อเปรียบเทียบความแตกต่างระหว่างค่าเฉลี่ยระหว่างบัณฑิตที่ทำงานแล้วและบัณฑิตที่ยังมิได้ทำงาน ในการประเมินความพึงพอใจต่อผู้สอนในทุกข้อ พบว่า ความพึงพอใจของบัณฑิตที่ทำงานแล้วและบัณฑิตที่ยังมิได้ทำงาน ไม่แตกต่างกันอย่างมีนัยสำคัญทางสถิติ

2.4 ความพึงพอใจต่อการบริการของหน่วยงานสนับสนุนการเรียนการสอน พบว่า บัณฑิตพึงพอใจต่อการบริการของหน่วยงานสนับสนุนการเรียนการสอน (ค่าเฉลี่ย 3.11) เมื่อพิจารณาเป็นรายข้อ พบว่า บัณฑิตมีความพึงพอใจในทุกข้อ (ค่าเฉลี่ย 3.36-2.65) (ดังรายละเอียดในตารางที่ 2.7)

ตารางที่ 2.7 แสดงค่าเฉลี่ยความพึงพอใจของบัณฑิตต่อการบริการของหน่วยงานสนับสนุนการเรียนการสอน

การบริการของหน่วยงานสนับสนุนการเรียนการสอน	ค่าเฉลี่ย	S.D.	ระดับความพึงพอใจ
1. เวลาที่เปิดบริการของห้องสมุด	3.36	0.83	พึงพอใจ
2. การให้บริการของห้องสมุด	3.29	0.82	พึงพอใจ
3. การให้บริการด้านเงินกู้เพื่อการศึกษา/ทุนการศึกษาของกองกิจการฯ	3.26	0.86	พึงพอใจ
4. ห้องสมุดมีตำราวารสารอุปกรณ์ตรงตามที่นักศึกษาต้องการ	3.21	0.95	พึงพอใจ
5. ห้องสมุดมีสื่อทัศนูปกรณ์ในการใช้งาน	3.19	0.89	พึงพอใจ
6. ห้องสมุดมีที่นั่งเพียงพอและจัดที่นั่งอย่างเหมาะสมในการค้นคว้า	3.17	0.94	พึงพอใจ
7. เวลาการให้บริการของศูนย์คอมพิวเตอร์	3.14	0.94	พึงพอใจ
8. การให้บริการ Internet ของศูนย์คอมพิวเตอร์	3.11	0.99	พึงพอใจ
9. การให้บริการของกองอาคารสถานที่	3.03	0.78	พึงพอใจ
10. การให้บริการด้าน Hardware และ Software ของศูนย์คอมพิวเตอร์	2.99	0.89	พึงพอใจ
11. วิธีการลงทะเบียนเรียน	2.99	1.06	พึงพอใจ
12. การให้บริการด้านการเงินของกองคลัง	2.98	0.85	พึงพอใจ
13. การให้บริการของงานทะเบียน	2.65	1.03	พึงพอใจ
รวม	3.11	0.61	พึงพอใจ

เมื่อพิจารณาความพึงพอใจต่อการบริการของหน่วยงานสนับสนุน เป็นรายคณะ พบว่า บัณฑิตเกือบทุกคณะพึงพอใจต่อการบริการของหน่วยงานสนับสนุนการเรียนการสอน (ค่าเฉลี่ย 3.25-2.83) โดย 3 คณะแรกบัณฑิตพึงพอใจ ได้แก่ คณะศึกษาศาสตร์ วิทยาลัยอิสลามศึกษา คณะแพทยศาสตร์ ยกเว้นคณะพยาบาลศาสตร์ที่บัณฑิตพึงพอใจในระดับมาก (ค่าเฉลี่ย 3.51)

เมื่อเปรียบเทียบความแตกต่างระหว่างค่าเฉลี่ยระหว่างบัณฑิตที่ทำงานแล้วและบัณฑิตที่ยังมิได้ทำงาน ในการประเมินความพึงพอใจต่อการบริการของหน่วยงานสนับสนุนการเรียนการสอนในทุกข้อ พบว่า ความพึงพอใจของบัณฑิตที่ทำงานแล้วและบัณฑิตที่ยังมิได้ทำงาน ไม่แตกต่างกันอย่างมีนัยสำคัญทางสถิติ

2.5 ความพึงพอใจต่อห้องปฏิบัติการ/ห้องเรียนและอื่น ๆ พบว่า บัณฑิตพึงพอใจต่อห้องปฏิบัติการ/ห้องเรียนและอื่น ๆ (ค่าเฉลี่ย 3.07) เมื่อพิจารณาเป็นรายข้อ พบว่า บัณฑิตมีความพึงพอใจในทุกข้อ (ค่าเฉลี่ย 3.23-2.72) (ดังรายละเอียดในตารางที่ 2.8)

ตารางที่ 2.8 แสดงค่าเฉลี่ยความพึงพอใจของบัณฑิตต่อห้องปฏิบัติการ/ห้องเรียนและอื่น ๆ

ห้องปฏิบัติการ/ห้องเรียนและอื่น ๆ	ค่าเฉลี่ย	S.D.	ระดับความพึงพอใจ
1. ห้องปฏิบัติการและเครื่องมืออุปกรณ์	3.23	0.81	พึงพอใจ
2. สถานที่ขายอาหารสะอาดและราคาเหมาะสม	3.23	0.86	พึงพอใจ
3. สภาพห้องเรียนในแต่ละอาคารมีอุณหภูมิพอเหมาะ	3.18	0.89	พึงพอใจ
4. อุปกรณ์ต่างๆที่ใช้ในห้องเรียน	3.17	0.81	พึงพอใจ
5. ห้องน้ำในอาคารเรียนสำหรับนักศึกษาสะอาด	3.13	0.93	พึงพอใจ
6. ทางเดินเท้าระหว่างอาคารเรียนมีความเหมาะสม	3.05	0.97	พึงพอใจ
7. บริเวณอาคารเรียนมีที่นั่งเพียงพอกับการทำงานกลุ่มการทำงานบ้าน	3.04	0.91	พึงพอใจ
8. มีร้านค้าหลากหลายเพียงพอกับความต้องการของนักศึกษา	3.04	0.95	พึงพอใจ
9. สภาพหอพักของมหาวิทยาลัย	2.92	0.93	พึงพอใจ
10. การเดินทางด้วยรถสวัสดิการภายในมอ.	2.72	0.99	พึงพอใจ
รวม	3.07	0.65	พึงพอใจ

เมื่อพิจารณาความพึงพอใจด้านห้องปฏิบัติการ/ห้องเรียนและอื่น ๆ เป็นรายคณะ พบว่า บัณฑิตเกือบทุกคณะพึงพอใจด้านห้องปฏิบัติการ/ห้องเรียนและอื่น ๆ (ค่าเฉลี่ย 3.29-2.59) โดย 3 คณะแรกบัณฑิตพึงพอใจ ได้แก่ โครงการจัดตั้งวิทยาเขตตรัง คณะทรัพยากรธรรมชาติและคณะเภสัชศาสตร์ ยกเว้นคณะพยาบาลศาสตร์ที่บัณฑิตพึงพอใจในระดับมาก (ค่าเฉลี่ย 3.50)

เมื่อเปรียบเทียบความแตกต่างระหว่างค่าเฉลี่ยระหว่างบัณฑิตที่ทำงานแล้วและบัณฑิตที่ยังมิได้ทำงาน ในการประเมินความพึงพอใจด้านห้องปฏิบัติการ/ห้องเรียนและอื่น ๆ ในทุกข้อ

พบว่า ความพึงพอใจของบัณฑิตที่ทำงานแล้วและบัณฑิตที่ยังมิได้ทำงาน ไม่แตกต่างกันอย่างมีนัยสำคัญทางสถิติ

(รายละเอียดของความพึงพอใจต่อการดำเนินงานของมหาวิทยาลัยสงขลานครินทร์ ในตารางที่ 21-22 หน้า 63-68)

สรุปผลการวิจัย

1. การประเมินตนเองของบัณฑิตใน 3 ประเด็น คือ ประเมินคุณสมบัติของตนเอง หลังสำเร็จการศึกษา ประเมินคุณสมบัติที่องค์กรหรือผู้จ้างงานต้องการจากบัณฑิต และการปรับปรุงตนเอง หลังสำเร็จการศึกษา ดังตาราง

คุณสมบัติของตนเอง/คุณสมบัติที่องค์กรต้องการ/การปรับปรุงตนเองหลังสำเร็จการศึกษา	คุณสมบัติของตนเองหลังสำเร็จการศึกษา		คุณสมบัติที่องค์กรหรือผู้จ้างงานต้องการจากบัณฑิต*	การปรับปรุงตนเองหลังสำเร็จการศึกษา*
	คะแนนเฉลี่ย	ระดับคุณสมบัติ		
1. ความมีมนุษยสัมพันธ์	4.02	มาก	5	-
2. ทักษะการเรียนรู้สิ่งใหม่ๆ	3.78	มาก	6	-
3. สมรรถภาพทางร่างกาย	3.71	มาก	-	7
4. บุคลิกภาพ	3.67	มาก	8	1
5. ทักษะการตัดสินใจ	3.65	มาก	-	-
6. ทักษะการแก้ปัญหาเฉพาะหน้า	3.65	มาก	7	-
7. ทักษะการประยุกต์ความรู้ในการทำงาน	3.61	มาก	-	-
8. วิชาความรู้ตามสาขาวิชา/เอก	3.57	มาก	1	-
9. ทักษะการวิเคราะห์ปัญหาและแก้ปัญหา	3.49	ปานกลาง	2	-
10. ทักษะทางคอมพิวเตอร์	3.34	ปานกลาง	3	8
11. ทักษะทางการบริหาร	3.31	ปานกลาง	9	-
12. ภาษาอังกฤษ	2.95	ปานกลาง	4**	4**
13. ภาษาที่ 3 (จีน, ฝรั่งเศส, ญี่ปุ่น, มาเลย์)	1.89	ค่อนข้างน้อย	4**	4**
14. การศึกษาข้อมูลงานด้านอื่นที่ไม่ตรงกับสาขาวิชา	-	-	-	2
15. มองหาอาชีพอิสระ	-	-	-	3
16. อบรมเพิ่มเติมในหลักสูตรที่เกี่ยวข้องกับสาขาวิชา	-	-	-	5
17. อบรมเพิ่มเติมในหลักสูตรที่ไม่เกี่ยวข้องกับสาขาวิชา	-	-	-	6
18. ให้บิดามารดาหรือญาติช่วยแนะนำให้	-	-	-	9

19. ให้อาจารย์แนะนำงานให้	-	-	-	10
---------------------------	---	---	---	----

* เป็นลำดับที่มีร้อยละสูง-ต่ำ ตามลำดับ

** รวมเป็นภาษาต่างประเทศ

การประเมินคุณสมบัติของบัณฑิต จากการประเมินคุณสมบัติของตนเองหลังสำเร็จการศึกษา พบว่า บัณฑิตประเมินตนเอง ว่ามีคุณสมบัติส่วนใหญ่อยู่ในระดับมาก ยกเว้น ทักษะด้านการวิเคราะห์ปัญหาและแก้ปัญหา ทักษะทางคอมพิวเตอร์ ทักษะทางการบริหาร และภาษาอังกฤษ ที่บัณฑิตประเมินอยู่ในระดับปานกลาง และภาษาที่ 3 ที่บัณฑิตประเมินอยู่ในระดับค่อนข้างน้อย เมื่อเปรียบเทียบของค่าเฉลี่ยระหว่างกลุ่มบัณฑิตที่ทำงานแล้วและกลุ่มบัณฑิตที่ยังไม่ได้ทำงานในด้านทักษะทางคอมพิวเตอร์ พบว่า การประเมินของบัณฑิตที่ทำงานแล้วและบัณฑิตที่ยังไม่ได้ทำงาน แตกต่างกันอย่างมีนัยสำคัญทางสถิติที่ระดับ .01

เมื่อให้บัณฑิตประเมินความต้องการขององค์กรหรือผู้ว่าจ้าง บัณฑิตเห็นว่า ในลำดับแรก องค์กรหรือผู้ว่าจ้าง ต้องการความรู้ความสามารถสาขาวิชาซีพี/เอก ลำดับที่สอง ต้องการทักษะการวิเคราะห์และการแก้ปัญหา ลำดับที่สามและสี่ ต้องการทักษะทางคอมพิวเตอร์ และภาษาต่างประเทศใกล้เคียงกัน

ส่วนการปรับปรุงตนเอง บัณฑิตได้ปรับปรุงตัวเองหลังสำเร็จการศึกษาในด้าน การพัฒนาบุคลิกภาพ การศึกษาข้อมูลงานด้านอื่นที่ไม่ตรงกับสาขาวิชา และมองหาอาชีพอิสระ

2. ความพึงพอใจต่อการดำเนินงานของมหาวิทยาลัยสงขลานครินทร์ พบว่า ส่วนใหญ่บัณฑิตพึงพอใจต่อวิธีการสอน หลักสูตร/สาขาวิชา การให้บริการของหน่วยงานสนับสนุนการเรียนการสอน และห้องปฏิบัติการ/ห้องเรียนและอื่นๆ (มีค่าเฉลี่ย 3.49-3.07) และบัณฑิตพึงพอใจต่อผู้สอนในระดับมาก (ค่าเฉลี่ย 3.81) ดังตาราง

คณะ	ความพึงพอใจของบัณฑิตต่อการดำเนินงานของมหาวิทยาลัย				
	หลักสูตร/ สาขาวิชา	วิธีการสอน	ผู้สอน	การบริการของ หน่วยงานฯ	ห้องปฏิบัติการ/ห้อง เรียนและอื่นๆ
ทรัพยากรธรรมชาติ	3.44	3.70*	4.04	3.13	3.26
ทันตแพทยศาสตร์	3.47	3.51	3.80	3.05	3.11
พยาบาลศาสตร์	3.59	3.63	3.94	3.51*	3.50*
แพทยศาสตร์	3.44	3.48	3.74	3.25	3.19
เภสัชศาสตร์	3.63*	3.70*	4.05*	3.15	3.20
มนุษยศาสตร์และสังคมศาสตร์	3.48	3.62	4.02	2.83**	2.59
วิทยาการจัดการ	3.15**	3.20**	3.51	2.92	3.05
โครงการจัดตั้งวิทยาเขตตรัง	3.27	3.37	3.57	3.09	3.29
วิทยาศาสตร์	3.32	3.47	3.78	3.18	3.18

วิทยาศาสตร์และเทคโนโลยี	3.33	3.50	3.77	2.97	2.96
วิศวกรรมศาสตร์	3.30	3.45	3.76	3.17	3.10
ศึกษาศาสตร์	3.59	3.69	4.04	3.25	3.02
วิทยาลัยอิสลามศึกษา	3.42	3.55	4.02	3.25	2.90
อุตสาหกรรมเกษตร	3.24	3.32	3.67	3.03	3.14
อุตสาหกรรมบริการ	3.40	3.27	3.48**	3.00	2.75**
มหาวิทยาลัย	3.39	3.49	3.81	3.11	3.07

* ค่าเฉลี่ยสูงสุด

** ค่าเฉลี่ยต่ำสุด

เมื่อเปรียบเทียบความแตกต่างระหว่างค่าเฉลี่ยระหว่างบัณฑิตที่ทำงานแล้วและบัณฑิตที่ยังมิได้ทำงาน ในการประเมินความพึงพอใจต่อการดำเนินงานของมหาวิทยาลัยทั้ง 5 ด้าน 42 ข้อ พบว่า ความพึงพอใจของบัณฑิตที่ทำงานแล้วและบัณฑิตที่ยังมิได้ทำงาน ไม่แตกต่างกันอย่างมีนัยสำคัญทางสถิติ